

Τα πολιτισμικά τοπία

Άνθρωπος και τοπίο πολιτισμικά τοπία



Τα πολιτισμικά τοπία

Τρία πεδία σχέσεων του ανθρώπου με το τοπίο έχουν διακριθεί (Zube 1987)

- Ο άνθρωπος ως παράγοντας βιολογικών και φυσικών επιδράσεων στο τοπίο,
- ο άνθρωπος ως στατικός δέκτης που απλά επεξεργάζεται πληροφορία από το τοπίο,
- και ο άνθρωπος ως ένας ενεργός συμμετέχων στο τοπίο με τις σκέψεις του, τα αισθήματα και τις δράσεις του.

Τα πολιτισμικά τοπία

Ο άνθρωπος ως παράγοντας βιολογικών και φυσικών επιδράσεων στο τοπίο

- Στην πρώτη περίπτωση ο άνθρωπος απλά επιδρά στα φυσικά και βιολογικά χαρακτηριστικά του τοπίου, με ποικιλία στην κλίμακα, την ένταση και το είδος της επίδρασης.

Τα πολιτισμικά τοπία

Ο άνθρωπος ως παράγοντας βιολογικών και φυσικών επιδράσεων στο τοπίο

- Τέτοιες επιδράσεις είναι η διάβρωση του εδάφους, η ρύπανση του αέρα και του νερού, και οι διάφορες μετατροπές της φυσιογνωμίας των τοπίων.
- Έως πρόσφατα, αυτό το είδος της επίδρασης του ανθρώπου στο τοπίο όπου έμφαση δίνεται κυρίως στις αρνητικές επιδράσεις, κυριαρχούσε στις επιστημονικές προσεγγίσεις.

Τα πολιτισμικά τοπία

Ο άνθρωπος ως στατικός δέκτης που απλά επεξεργάζεται πληροφορία από το τοπίο

- Στη δεύτερη περίπτωση, η θεωρητική επεξεργασία της οποίας βασίζεται σε κλάδους της γνωστικής και αντιληπτικής ψυχολογίας, ο άνθρωπος παρουσιάζεται ως στατικός παρατηρητής που σκέφτεται και ανταποκρίνεται συναισθηματικά στο τοπίο.

Τα πολιτισμικά τοπία

Ο άνθρωπος ως στατικός δέκτης που απλά επεξεργάζεται πληροφορία από το τοπίο

- Κυρίαρχο ρόλο σ' αυτό το είδος της επίδρασης του τοπίου στον άνθρωπο παίζει η σκηνική ομορφιά του τοπίου και η γενικότερη αισθητική του,
- η οποία βέβαια είναι μια καθαρά ανθρωποκεντρική αξία και παρουσιάζει διαφοροποιήσεις ανάλογα με ένα πλήθος παραμέτρων που χαρακτηρίζουν τον άνθρωπο-παρατηρητή.

Τα πολιτισμικά τοπία

Ο άνθρωπος ως ένας ενεργός συμμετέχων στο τοπίο με τις σκέψεις του, τα αισθήματα και τις δράσεις του

- Στην τρίτη περίπτωση, η σχέση του ανθρώπου με το τοπίο είναι μία συνεχής, αμφίδρομη διαδικασία η θεωρητική επεξεργασία της οποίας στηρίζεται και στο πεδίο της περιβαλλοντικής ψυχολογίας (*environmental psychology*).

Τα πολιτισμικά τοπία

Ο άνθρωπος ως ένας ενεργός συμμετέχων στο τοπίο με τις σκέψεις του, τα αισθήματα και τις δράσεις του

- Βασικές ιδέες στην περίπτωση αυτή είναι ότι η σχέση ανθρώπου-τοπίου είναι ιδιαίτερα πολύπλοκη, και ότι και ο άνθρωπος και το τοπίο αλλάζουν αμοιβαία ως αποτέλεσμα της αλληλεπίδρασής τους.

Τα πολιτισμικά τοπία

Ο άνθρωπος ως ένας ενεργός συμμετέχων στο τοπίο με τις σκέψεις του, τα αισθήματα και τις δράσεις του

- Ενίοτε, η αμφίδρομη αυτή επίδραση ανθρώπου-τοπίου και η συνακόλουθη συν-εξέλιξή τους, βασιζόταν σε δομές και διεργασίες τόσο περιβαλλοντικές όσο και κοινωνικές, που διατηρήθηκαν σχετικά σταθερές για χρονικό διάστημα της τάξης των χιλιετιών.

Τα πολιτισμικά τοπία

Ο άνθρωπος ως ένας ενεργός συμμετέχων στο τοπίο με τις σκέψεις του, τα αισθήματα και τις δράσεις του

- Χαρακτηριστικές τέτοιες περιπτώσεις είναι πολλά μεσογειακά τοπία όπου οι φυσικές διεργασίες μετατράπηκαν σε «ανθρωποκεντρικές βιο-διεργασίες» (Naveh 1992).

Τα πολιτισμικά τοπία

Ο άνθρωπος ως ένας ενεργός συμμετέχων στο τοπίο με τις σκέψεις του, τα αισθήματα και τις δράσεις του

- Μελετώντας τα μεσογειακά τοπία από τη σκοπιά της οικολογίας τοπίου ήδη από τη δεκαετία του 1980 ο Ζ. Naveh είχε προτείνει τον όρο «Πολιτισμικά Τοπία» (*Cultural Landscapes*).

Τα πολιτισμικά τοπία

Ο άνθρωπος ως ένας ενεργός συμμετέχων στο τοπίο με τις σκέψεις του, τα αισθήματα και τις δράσεις του

- Όπως σημειώνει ο ίδιος στο άρθρο του “Interactions of landscapes and cultures” το 1995,
- με την εισαγωγή της έννοιας της κουλτούρας η οικολογία τοπίου διευρύνεται από την αυστηρά φυσική, βιολογική και οικολογική επικράτεια των φυσικών επιστημών, στην κοινωνιολογική, ανθρωπολογική, ψυχολογική, φιλοσοφική και ιστορική επικράτεια (Naveh 1995).

Τα πολιτισμικά τοπία

Ο άνθρωπος ως ένας ενεργός συμμετέχων στο τοπίο με τις σκέψεις του, τα αισθήματα και τις δράσεις του

- Η έννοια της κουλτούρας αποδίδεται ως «το σύνολο των κοινωνικώς μεταδιδόμενων μοτίβων συμπεριφοράς, τεχνών, θρησκείας, πεποιθήσεων και δοξασιών, θεσμών, και όλων των άλλων προϊόντων της ανθρώπινης εργασίας και σκέψης, χαρακτηριστικών μιας κοινωνίας ή πληθυσμού».

Τα πολιτισμικά τοπία

Διαθεματική – διεπιστημονική συνεργασία, αξιοποίηση νέων τεχνολογιών και επιστημονικών μεθοδολογιών

και ο ρόλος της οικολογίας τοπίου

Διαθεματική – διεπιστημονική συνεργασία, αξιοποίηση νέων τεχνολογιών και επιστημονικών μεθοδολογιών , και ο ρόλος της οικολογίας τοπίου

- Αυτό που περιγράφηκε προηγουμένως είναι το ότι τα τοπία αποτελούν ένα ανώτερο επίπεδο οργανωμένης πολυπλοκότητας,
- που εκτός από το οικοσύστημα περιλαμβάνουν και το σύνολο της ανθρώπινης δράσης, σκέψης και συναισθήματος που σχετίζονται με αυτά.

Διαθεματική – διεπιστημονική συνεργασία, αξιοποίηση νέων τεχνολογιών και επιστημονικών μεθοδολογιών , και ο ρόλος της οικολογίας τοπίου

- **Η οικολογία τοπίου καλείται να αποτελέσει την επιστημονική βάση για την μελέτη των τοπίων στην ολότητά τους,**
- **από τη μικρότερη χαρτογραφήσιμη μονάδα έως την παγκόσμια οικόσφαιρα,**
- **ενσωματώνοντας όλα τα μοτίβα και διεργασίες, είτε φυσικές είτε ανθρωπογενείς.**

Διαθεματική – διεπιστημονική συνεργασία, αξιοποίηση νέων τεχνολογιών και επιστημονικών μεθοδολογιών , και ο ρόλος της οικολογίας τοπίου

- **Για να αντιμετωπιστεί αυτή η επιστημονική πρόκληση,**
- **η οικολογία τοπίου έχει ήδη αρχίσει να λειτουργεί ως ένα επιστημονικό πεδίο**
- **που είναι το «σταυροδρόμι» των βιολογικών, γεωγραφικών και φυσικο-χημικών επιστημών, με τις ανθρωπιστικές και οικονομικές επιστήμες (Naveh 1991, 1995, Bourassa 1992, Zube 1987).**

Διαθεματική – διεπιστημονική συνεργασία, αξιοποίηση νέων τεχνολογιών και επιστημονικών μεθοδολογιών , και ο ρόλος της οικολογίας τοπίου

- **Στο πλαίσιο αυτής της διαθεματικότητας επιχειρείται να «ενοποιηθούν» τα συνεργαζόμενα επιστημονικά πεδία με την παράλληλη διατήρηση της ποικιλίας των τρόπων σκέψης και έρευνας στις διάφορες επιστήμες.**

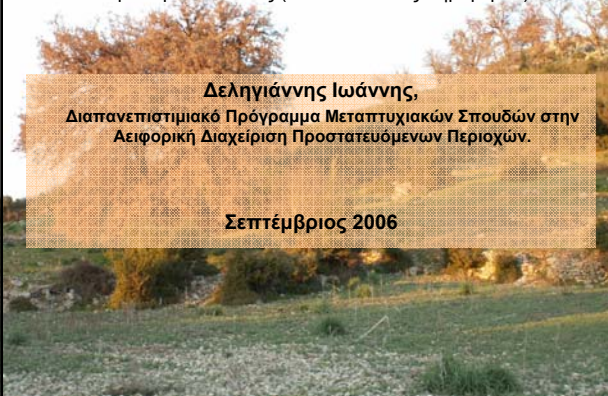
Διαθεματική – διεπιστημονική συνεργασία, αξιοποίηση νέων τεχνολογιών και επιστημονικών μεθοδολογιών , και ο ρόλος της οικολογίας τοπίου

- Η εξέλιξη της οικολογίας τοπίου δεν θα ήταν δυνατή χωρίς τη χρήση πανίσχυρων ηλεκτρονικών εργαλείων όπως τα GIS (γεωγραφικά συστήματα πληροφοριών)
- και τα προηγμένα προγράμματα υπολογιστικών μοντέλων, σε συνδυασμό με σύγχρονες μεθόδους τηλεπισκόπησης.

Διαθεματική – διεπιστημονική συνεργασία, αξιοποίηση νέων τεχνολογιών και επιστημονικών μεθοδολογιών , και ο ρόλος της οικολογίας τοπίου

- Σύμφωνα με τους Naveh (2000) και Nassauer (1995) η έρευνα στην οικολογία τοπίου δεν μπορεί παρά να είναι διαθεματική και να διεξάγεται από ομάδες επιστημόνων διάφορων επιστημονικών πεδίων.
- Ο ρόλος του οικολόγου τοπίου είναι «να θέτει προβλήματα και να λύνει προβλήματα», πότε ως περιθωριακός αλλά κρίσιμος παράγοντας, και πότε ως ενεργός παίκτης στο προσκήνιο (Naveh 2000, 2001).

Παράδειγμα διαχρονικών μεταβολών στη βλάστηση και στο τοπίο σε ένα μεσογειακό δάσος (Βελανιδοδάσος Ξηρομέρου)



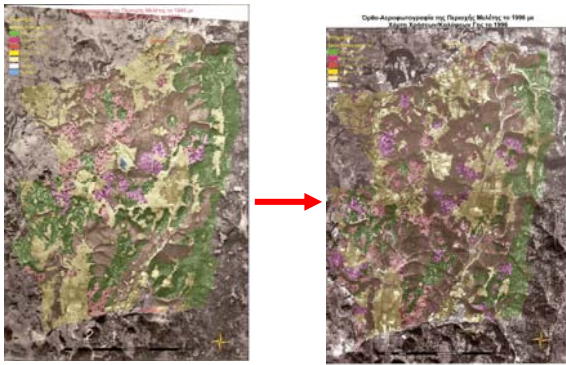
Παράδειγμα διαχρονικών μεταβολών στη βλάστηση και στο τοπίο σε ένα μεσογειακό δάσος (Βελανιδοδάσος Ξηρομέρου)

- Υπόθεση εργασίας της παρούσας διατριβής είναι ότι:
- η διατάραξη βασικών διεργασιών που αφορούν λειτουργίες του κοινωνικοοικονομικού και περιβαλλοντικού συστήματος της περιοχής
- έχει επίδραση στη μορφή, τη δομή και τον τρόπο εξέλιξης του τοπίου.

Παράδειγμα διαχρονικών μεταβολών στη βλάστηση και στο τοπίο σε ένα μεσογειακό δάσος (Βελανιδοδάσος Ξηρομέρου)

- Ο στόχος ήταν να προσδιοριστούν και να ποσοτικοποιηθούν αλλαγές που συνέβησαν στο τοπίο μεταξύ των ετών 1945 και 1996 και να διερευνηθούν οι αιτίες που τις προκάλεσαν.

Παράδειγμα διαχρονικών μεταβολών στη βλάστηση και στο τοπίο σε ένα μεσογειακό δάσος (Βελανιδοδάσος Ξηρομέρου)



Παράδειγμα διαχρονικών μεταβολών στη βλάστηση και στο τοπίο σε ένα μεσογειακό δάσος (Βελανιδοδάσος Ξηρομέρου)

- Το τοπίο στην περιοχή μελέτης θεωρήθηκε ως «Πολιτισμικό Τοπίο»
- με τη συμμετοχή του ανθρώπου στην ολότητα των δράσεων, σκέψεων και συναισθημάτων του,
- αλλά διερευνήθηκε κατ' εξοχήν φυσιογνωμικά, με τη χρήση τηλεπισκόπησης, GIS, και με πολλές επισκέψεις στο πεδίο.

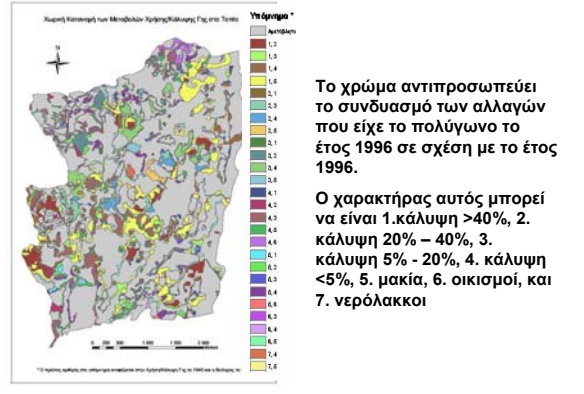
Παράδειγμα διαχρονικών μεταβολών στη βλάστηση και στο τοπίο σε ένα μεσογειακό δάσος (Βελανιδοδάσος Ξηρομέρου)

- Το “πλέγμα ιδεών” (conceptual framework) που χρησιμοποιήθηκε για να προσεγγιστεί το επιστημονικό ζητούμενο της εργασίας αυτής στηρίχθηκε σε ιδέες που εμφανίζονται στην επιστήμη της Οικολογίας Τοπίου.

Παράδειγμα διαχρονικών μεταβολών στη βλάστηση και στο τοπίο σε ένα μεσογειακό δάσος (Βελανιδοδάσος Ξηρομέρου)

- Από την ανάλυση που ακολούθησε :
 - Το 1/3 της έκτασης του τοπίου της περιοχής μελέτης μεταβλήθηκε δραστικά κατά την πάροδο 50 χρόνων, από το 1945 έως το 1996.
 - Στο τοπίο της περιοχής μελέτης συνέβησαν και ποιοτικές αλλαγές στην εσωτερική δομή κάποιων τμημάτων του.

Παράδειγμα διαχρονικών μεταβολών στη βλάστηση και στο τοπίο σε ένα μεσογειακό δάσος (Βελανιδόδασος Ξηρομέρου)



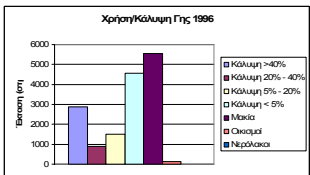
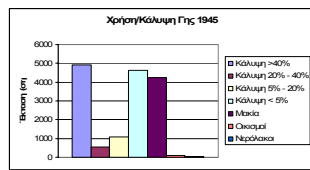
Παράδειγμα διαχρονικών μεταβολών στη βλάστηση και στο τοπίο σε ένα μεσογειακό δάσος (Βελανιδόδασος Ξηρομέρου)

- Από την ανάλυση που ακολούθησε προέκυψαν με ασφάλεια τα εξής:
 - Το χαρακτηριστικό πυκνό βελανιδόδασος της περιοχής μελέτης μειώθηκε σε έκταση σχεδόν κατά 50%.
 - Το 25% της έκτασης που καταλάμβανε το 1945 αραιώθηκε σε σημαντικό βαθμό, ενώ το υπόλοιπο 25% μετατράπηκε σε κυρίαρχη μακκία βλάστηση.

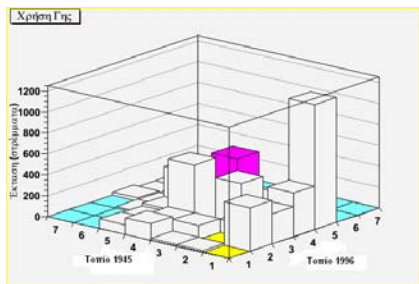
Παράδειγμα διαχρονικών μεταβολών στη βλάστηση και στο τοπίο σε ένα μεσογειακό δάσος (Βελανιδόδασος Ξηρομέρου)

- Από την ανάλυση που ακολούθησε προέκυψαν με ασφάλεια τα εξής:
 - Σε αντίστοιχο ποσοστό 50% αυξήθηκε η μακκία βλάστηση εις βάρος κυρίως του βελανιδόδασους,
 - αλλά και εις βάρος των γεωργικών και χέρσων βοσκόμενων εκτάσεων, η χρήση των οποίων ατόνησε.

Παράδειγμα διαχρονικών μεταβολών στη βλάστηση και στο τοπίο σε ένα μεσογειακό δάσος (Βελανιδοδάσος Ξηρομέρου)

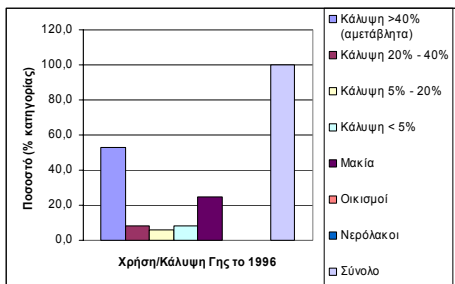


Παράδειγμα διαχρονικών μεταβολών στη βλάστηση και στο τοπίο σε ένα μεσογειακό δάσος (Βελανιδοδάσος Ξηρομέρου)



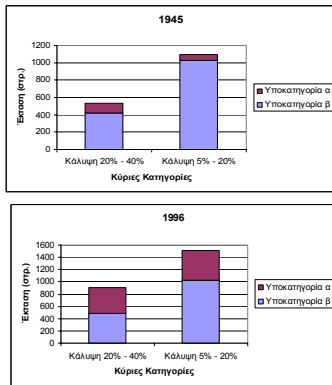
Ο χαρακτήρας αυτός μπορεί να είναι 1. κάλυψη >40%, 2. κάλυψη 20% - 40%, 3. κάλυψη 5% - 20%, 4. κάλυψη <5%, 5. μακία, 6. οικισμοί, και 7. νερόλακκο

Παράδειγμα διαχρονικών μεταβολών στη βλάστηση και στο τοπίο σε ένα μεσογειακό δάσος (Βελανιδοδάσος Ξηρομέρου)



Εξέλιξη του τμήματος της περιοχής μελέτης που το 1945 ήταν πυκνό βελανιδοδάσος

Παράδειγμα διαχρονικών μεταβολών στη βλάστηση και στο τοπίο σε ένα μεσογειακό δάσος (Βελανιδοδάσος Ξηρομέρου)



Παράδειγμα διαχρονικών μεταβολών στη βλάστηση και στο τοπίο σε ένα μεσογειακό δάσος (Βελανιδοδάσος Ξηρομέρου)

- Τα παραπάνω επιβεβαιώνουν την αρχική υπόθεση εργασίας,
 - ότι δηλαδή η αλλοίωση κάποιων οικονομικών και πολιτισμικών διεργασιών στην περιοχή,
 - που οφείλεται σε μακρο-κοινωνικοοικονομικές αιτίες, και η συνακόλουθη διατάραξη των «ανθρωποκεντρικών βιο-διεργασιών»,
 - προκάλεσε σημαντικές αλλοιώσεις στη φυσιογνωμία του τοπίου, αλλά και στην εσωτερική του δομή και λειτουργία.

Παράδειγμα διαχρονικών μεταβολών στη βλάστηση και στο τοπίο σε ένα μεσογειακό δάσος (Βελανιδοδάσος Ξηρομέρου)

- Η φύση και η ένταση των αλλοιώσεων που παρουσιάστηκαν,
- υποδηλώνει ότι το τοπίο της περιοχής μελέτης ως πολιτισμικό τοπίο που περιλαμβάνει περιβάλλον και άνθρωπο στην ολότητα της δράσης, σκέψεων και συναισθημάτων του,
- βρίσκεται σε φάση ριζικής και πιθανότατα συνεχώς επιταχυνόμενης, δομικής και λειτουργικής αναδιάρθρωσης.

Παράδειγμα διαχρονικών μεταβολών στη βλάστηση και στο τοπίο σε ένα μεσογειακό δάσος (Βελανιδοδάσος Ξηρομέρου)

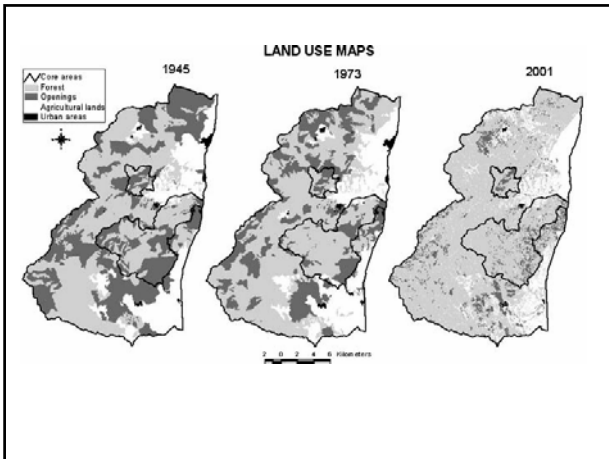
- Αν υπάρχει βούληση να διατηρηθούν στην περιοχή τα παραδοσιακά χαρακτηριστικά του ιδιαίτερου πολιτισμικού τοπίου στο βελανιδοδάσος της Μάνινας στο Ξηρόμερο,
- επείγει η εντατική, διαθεματική και συντονισμένη επιστημονική έρευνα.

Τα πολιτισμικά τοπία

Το τοπίο ως ενωποιοτικός μηχανισμός μεταξύ των ανθρώπινων και των φυσικών διεργασιών.

Οι κοινωνικο-οικονομικές διεργασίες διαμορφώνουν το τοπίο αλλά και το τοπίο καθορίζει την τροχιά ανάπτυξης των τοπικών κοινωνιών

Τρεις περίοδοι κοινωνικό-οικονομικών αλλαγών			
	Παραδοσιακή ύπαιθρος Αρχές 20 ^{ου} αιώνα	Μη-Παραγωγική ύπαιθρος 1945-1980	Μετα-Παραγωγική ύπαιθρος 1980-σήμερα
Διοίκηση	Μετάβαση από Τουρκοκρατία στο Ελληνικό κράτος	Ελληνικό κράτος, Κεντρική κυβέρνηση	Ελληνικό κράτος, Ευρωπαϊκή Ένωση
Οικονομία	Αγροτική οικονομία,	Μείωση αγροτικής δραστηριότητας	Οικονομία υπηρεσιών, Ανάπτυξη Τουρισμού
Προστασία περιβάλλοντος	Σε τοπικό επίπεδο, βάση της παράδοσης και των άγραφων νόμων	Σε εθνικό επίπεδο, από την κυβέρνηση και τη δασική υπηρεσία, ίδρυση του Εθνικού Δρυμού (1973)	Ενίσχυση των περιβαλλοντικών νόμων, Ευρωπαϊκή πολιτική περιβάλλοντος
Αγροτική δραστηριότητα	Παραδοσιακή, οικολογικά βιώσιμη	Αδυναμία προσαρμογής στη σύγχρονη εντατικοποιημένη γεωργία	Περιορισμένη, στηριζόμενη στις ευρωπαϊκές επιδοτήσεις
Τοπίο	Βασικένο τοπίο, μισακά ενδασημάτων	Τάση ομογενοποίησης του τοπίου	Ασθητική αξία του τοπίου, ως πόλος έλξης τουριστών



Τα πολιτισμικά τοπία

- Στη ρίζα της πολύ σημαντικής αλλοίωσης των πολιτισμικών τοπίων,
- βρίσκεται η αλλοίωση κάποιων οικονομικών και πολιτισμικών διεργασιών του τοπικού συστήματος, που οφείλονται σε μακρο-κοινωνικοοικονομικές αιτίες.

Τα πολιτισμικά τοπία

- Στο παράδειγμα μας, ο ντόπιος ανθρώπινος πληθυσμός και ο πληθυσμός των εκτατικά βοσκόμενων κτηνοτροφικών ζώων συρρικνώθηκε,
- και οι οικονομικές δραστηριότητες αναγκαστικά μετατοπίστηκαν προς την τελευταία λύση: την ξύλευση.

Τα πολιτισμικά τοπία

- Αυτές οι αλλαγές (μείωση εκτατικής κτηνοτροφίας και ξύλευση) είναι ουσιαστικά ο χειροπιαστός αντικατοπτρισμός των μεταβαλλόμενων ανθρωποκεντρικών βιο-διεργασιών
- που έχουν καίρια επίδραση στο πολιτισμικό τοπίο της περιοχής μελέτης.

Τα πολιτισμικά τοπία

- Καλώς ή κακώς, είμαστε υποχρεωμένοι να αντιμετωπίσουμε το τοπίο, με την πλήρη έννοια που του έχει αποδοθεί μέχρι στιγμής, και ως διαχειριστικό αντικείμενο, και να πραγματευτούμε τις απτές αλλοιώσεις του.
- Για να γίνει όμως αυτό με επιτυχία και με συλλογική ωφέλεια για το όλο σύστημα, οι διάφορες επιστήμες και η οικολογία τοπίου μπορούν και θα 'πρεπε να παίξουν κρίσιμο ρόλο.

Τα πολιτισμικά τοπία

- Η Οικολογία τοπίου προσφέρει τα θεωρητικά και μεθοδολογικά εργαλεία για μια ιδιαίτερη προσέγγιση των συγκεκριμένων διαχειριστικών ζητουμένων.
- Αντιμετωπίζει τον άνθρωπο ως μέρος ενός γενικότερου συστήματος.

Τα πολιτισμικά τοπία

- Το τοπίο ως σύστημα και ως καθαυτό αντικείμενο της οικολογίας τοπίου
- δεν είναι δυνατό να θεωρηθεί ως λειτουργία, δομή και εξέλιξη δίχως την ανθρώπινη παρουσία και δραστηριότητα.

Τα πολιτισμικά τοπία

- Για παράδειγμα,
- υπό την οπτική ότι το βελανιδόδασος του Ξηρομέρου είναι σήμερα ένα τέτοιο δυναμικό κοινωνικό, οικονομικό, πολιτισμικό και βιολογικό σύστημα,
- προτείνεται μέσα από την μελέτη η εξέλιξη ενός ΟΙΚΟ-ΠΟΛΙΤΙΣΜΙΚΟΥ ΜΟΝΤΕΛΟΥ ΔΙΑΧΕΙΡΙΣΗΣ ειδικά σχεδιασμένου για τις τοπικές ανάγκες και προοπτικές και σύμφωνου με τις τοπικές ιδιαίτερες συνθήκες.

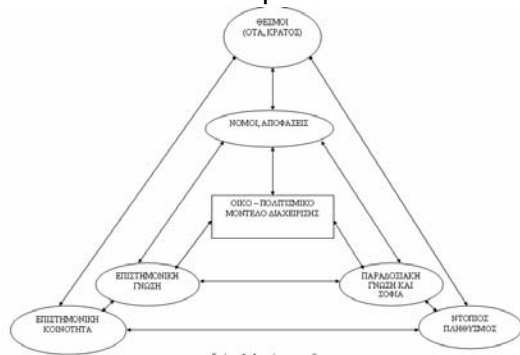
Τα πολιτισμικά τοπία

- Το μοντέλο αυτό θα έχει ως βάση τις υπάρχοντες επιστημονικές γνώσεις,
- αλλά και την τοπική παραδοσιακή σοφία και την σε βάθος χρόνων τοπικά εξελιγμένη διαχειριστική πρακτική και γνώση.

Τα πολιτισμικά τοπία

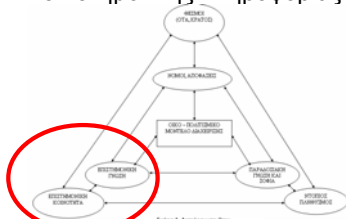
- Η σημασία, και σε περιπτώσεις και η αποτελεσματικότητα, της τοπικής παραδοσιακής σοφίας και διαχειριστικών πρακτικών έχει επισημανθεί επανειλημμένα (Nassauer, 1995).
- Ωστόσο, ο προσδιορισμός και η καταγραφή τους με τρόπο που να προσφέρει τη δυνατότητα της θεσμικής και πρακτικής τους αξιοποίησης αποτελεί δύσκολη πρόκληση.

Τα πολιτισμικά τοπία



Σχήμα 1. Διαμόρφωση Οικο- Πολιτισμικού μοντέλου διαχείρισης με αφηρητολογικές διαδικασίες

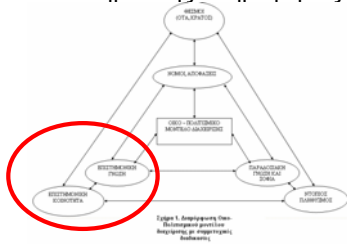
Άξονας 1: Εγκατάσταση δομών απόληψης επιστημονικής πληροφορίας.



Σχήμα 1. Διαμόρφωση Οικο- Πολιτισμικού μοντέλου διαχείρισης με αφηρητολογικές διαδικασίες

- Βασική προϋπόθεση για τη διαμόρφωση ενός επιτυχημένου οικο-πολιτισμικού μοντέλου διαχείρισης του συγκεκριμένου πολιτισμικού τοπίου, είναι η γνώση όσο το δυνατό περισσότερων λεπτομερειών το αφορούν.

Άξονας 1: Εγκατάσταση δομών απόληψης επιστημονικής πληροφορίας.



- Έτσι, είναι απαραίτητη η εγκατάσταση δομών για την απόληψη όσο το δυνατόν περισσότερης και ακριβέστερης επιστημονικής πληροφορίας.

Άξονας 1: Εγκατάσταση δομών απόληψης επιστημονικής πληροφορίας.

Κάποιες από τις δομές αυτές μπορούν να προσδιοριστούν ως εξής:

- Δημιουργία λεπτομερούς και ταυτόχρονα εύχρηστου ψηφιακού μοντέλου εδάφους (DTM) για όλη την περιοχή.
 - Το DTM θα αποτελέσει τη βάση ενός GIS πάνω στο οποίο θα προστίθεται όσο το δυνατόν περισσότερη πληροφορία τοπικών επιστημονικών αντικειμένων.

Άξονας 1: Εγκατάσταση δομών απόληψης επιστημονικής πληροφορίας.

Κάποιες από τις δομές αυτές μπορούν να προσδιοριστούν ως εξής:

- Δημιουργία λεπτομερούς χάρτη χρήσης γης τόσο για το παρόν όσο και για το παρελθόν.
- Έρευνα της χλωριδικής σύστασης και της λιβαδικής αξίας της περιοχής, σε σχέση και με το τοπίο.
- Έρευνα της βιοποικιλότητας και συσχέτισή της με το τοπίο.

Άξονας 1: Εγκατάσταση δομών απόληψης επιστημονικής πληροφορίας.

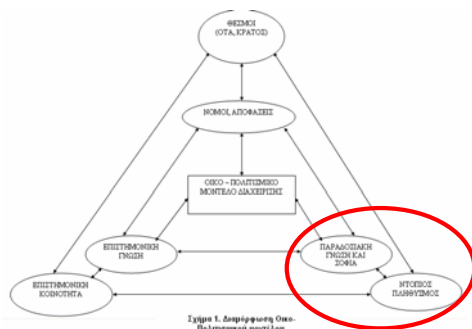
Κάποιες από τις δομές αυτές μπορούν να προσδιοριστούν ως εξής:

- Τακτική απογραφή του ανθρώπινου πληθυσμού και των οικονομικών και οικιστικών δραστηριοτήτων.
- Ιστορικές – λαογραφικές έρευνες.

Άξονας 1: Εγκατάσταση δομών απόληψης επιστημονικής πληροφορίας.

- Ιδιαίτερη σημασία έχει η διεξαγωγή της επιστημονικής έρευνας σε βάθος χρόνου, ώστε να είναι δυνατή η μελέτη των οικοπολιτισμικών διεργασιών.

Άξονας 2: Εγκατάσταση δομών ουσιαστικής επικοινωνίας και συνεννόησης με τον ντόπιο πληθυσμό.



Άξονας 2: Εγκατάσταση δομών ουσιαστικής επικοινωνίας και συνεννόησης με τον ντόπιο πληθυσμό.

- Η εγκατάσταση δομών επικοινωνίας και συνεννόησης με τον ντόπιο πληθυσμό είναι απαραίτητη γιατί έτσι θα πληροφορείται η επιστημονική κοινότητα και οι θεσμοί (Κράτος, ΟΤΑ)
- τις ανάγκες, τα προβλήματα, τις στάσεις και τις αντιλήψεις των ντόπιων, καθώς και την παραδοσιακή σοφία και τις διαχειριστικές πρακτικές.

Άξονας 2: Εγκατάσταση δομών ουσιαστικής επικοινωνίας και συνεννόησης με τον ντόπιο πληθυσμό.

- Η επικοινωνία θα είναι αμφίδρομη, ώστε και οι ντόπιοι να πληροφορούνται για τα αποτελέσματα της επιστημονικής έρευνας.

Άξονας 2: Εγκατάσταση δομών ουσιαστικής επικοινωνίας και συνεννόησης με τον ντόπιο πληθυσμό.

- Εξαιρετικό παράδειγμα για το πώς μπορεί να αντιμετωπιστεί η πρόκληση αυτή, και μάλιστα στην Ελληνική πραγματικότητα, αποτελεί η εργασία της Βενεράντας Πετα-Μπίκα (2006).

Άξονας 2: Εγκατάσταση δομών ουσιαστικής επικοινωνίας και συνεννόησης με τον ντόπιο πληθυσμό.

- Η Πετα-Μπίκα (2006) επεδίωξε την ανάπτυξη προτάσεων και στρατηγικών με στόχο την αλλαγή του υφιστάμενου τουριστικού μοντέλου στην περιοχή του Εθνικού Θαλασσίου Πάρκου Ζακύνθου.

Άξονας 2: Εγκατάσταση δομών ουσιαστικής επικοινωνίας και συνεννόησης με τον ντόπιο πληθυσμό.

- Όπως σημειώνει η ίδια, «για να επιτευχθεί ο παραπάνω σκοπός,
- διεξήχθη μία συμμετοχική διαδικασία διαβούλευσης με τους εμπλεκόμενους φορείς
- ώστε η στρατηγική και οι προτάσεις να προκύπτουν από ανάγκες, προβλήματα, στάσεις και αντιλήψεις που αντιπροσωπεύουν την πραγματικότητα».

Άξονας 2: Εγκατάσταση δομών ουσιαστικής επικοινωνίας και συνεννόησης με τον ντόπιο πληθυσμό.

- Για να προσεγγίσει «τις ανάγκες, τα προβλήματα, τις στάσεις και τις αντιλήψεις»,
- η Πετα-Μπίκα χρησιμοποίησε ημι-δομημένες συνεντεύξεις με αντιπροσώπους της τοπικής κοινωνίας και φορείς,
- και ανέλυσε ποιοτικά τα δεδομένα που προέκυψαν χρησιμοποιώντας την μέθοδο της εφαρμοσμένης έρευνας για την ανάπτυξη πολιτικής και τακτικής.

Άξονας 2: Εγκατάσταση δομών ουσιαστικής επικοινωνίας και συνεννόησης με τον ντόπιο πληθυσμό.

- Η Πετα-Μπίκα επισήμανε ότι «για να μπορέσει να αναπτυχθεί με βιώσιμο τρόπο ο τουρισμός, ανεξάρτητα αν πρόκειται για προστατευόμενη περιοχή, παράκτια οικοσυστήματα ή οποιοδήποτε άλλο τουριστικό προορισμό,
- προϋποθέτει ένα σημαντικό παράγοντα, την ύπαρξη συμμετοχικών διαδικασιών».

Άξονας 2: Εγκατάσταση δομών ουσιαστικής επικοινωνίας και συνεννόησης με τον ντόπιο πληθυσμό.

- Στοιχεία του «πλέγματος εννοιών» (conceptual framework) που επιβάλλουν την χρήση συγκεκριμένων εργαλείων ποιοτικής έρευνας και ποιοτικής ανάλυσης,
- αποτελούν κοινό τόπο με την ολιστική προσέγγιση του πολιτισμικού τοπίου και την ανάγκη για ουσιαστική επικοινωνία με τους κατοίκους του.

Άξονας 2: Εγκατάσταση δομών ουσιαστικής επικοινωνίας και συνεννόησης με τον ντόπιο πληθυσμό.

- Πολλές μέθοδοι είναι διαθέσιμοι:
- Ποιοτικές ή ποσοτικές μέθοδοι έρευνας απόψεων της τοπικής κοινωνίας
 - Οι ποιοτικές μέθοδοι θεωρούνται πιο άμεσες καθώς εστιάζουν στην εμπειρία όπως υπάρχει και βιώνεται σε αντίθεση με τις ποσοτικές μεθόδους που χαρακτηρίζονται ως έμμεσες και αφηρημένες που ποσοτικοποιούν την εμπειρία.

Άξονας 2: Εγκατάσταση δομών ουσιαστικής επικοινωνίας και συνεννόησης με τον ντόπιο πληθυσμό.

- Πολλές μέθοδοι είναι διαθέσιμοι:
- Οι ημι-δομημένες συνεντεύξεις είναι μια άλλη ποιοτική μέθοδος συλλογής δεδομένων.
 - Η συνέντευξη προσφέρει άμεση επικοινωνία μεταξύ των δύο συζητητών επιτρέποντας έτσι την εμβάθυνση σε στάσεις, αντιλήψεις και ανάγκες καθιστώντας την ένα σημαντικό εργαλείο για έρευνα όπου είναι απαραίτητη η χρήση πολύπλοκων ερωτήσεων και αναλυτικών θεμάτων.

Άξονας 3. Εγκατάσταση δομών επικοινωνίας και συντονισμού με φορείς (Κράτος, ΟΤΑ, κ.α.)



Σχήμα 1. Διαμόρφωση Οικο-Περιτροφικού μοντέλου διαχείρισης με συμμεταχικές διαδικασίες

Άξονας 3. Εγκατάσταση δομών επικοινωνίας και συντονισμού με φορείς (Κράτος, ΟΤΑ, κ.α.)

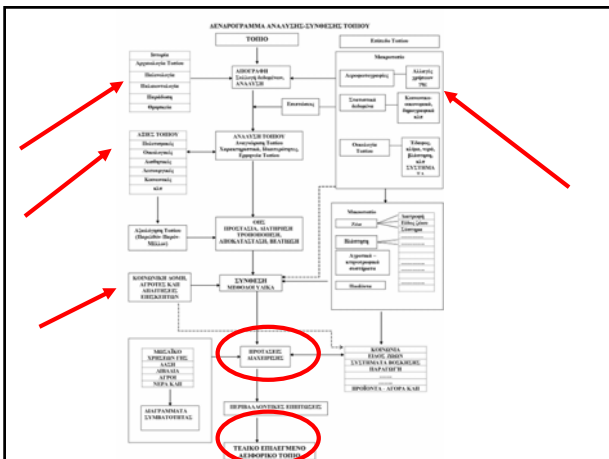
- Τα τοπία επηρεάζονται άμεσα από ανώτερα συστήματα οργάνωσης, έκφραση των οποίων είναι η πολιτική και οι μακρο-οικονομικές συνθήκες.
- Οι διάφοροι θεσμοί (όπως το κράτος και οι ΟΤΑ) είναι άμεσα υπεύθυνοι για την επιλογή της πολιτικής, που μέσω των νόμων και των αποφάσεων προσδιορίζει διαχειριστικές πρακτικές, και διαμορφώνει οικονομικές συνθήκες.

Άξονας 3. Εγκατάσταση δομών επικοινωνίας και συντονισμού με φορείς (Κράτος, ΟΤΑ, κ.α.)

- Έτσι, είναι ιδιαίτερα σημαντικό στην όποια απόπειρα διαμόρφωσης ενός οικο-πολιτισμικού μοντέλου διαχείρισης
- - και τη συνακόλουθη δημιουργία μιας διεπιστημονικής ομάδας εργασίας –
- να συμμετέχει ερευνητής με γνώσεις οικονομικές και κυβερνητικές, και με εμπειρία στον τρόπο λειτουργίας και λήψης αποφάσεων σε πολιτικό επίπεδο.

Άξονας 3. Εγκατάσταση δομών επικοινωνίας και συντονισμού με φορείς (Κράτος, ΟΤΑ, κ.α.)

- Η ανάπτυξη δομών επικοινωνίας των διάφορων φορέων με τον ντόπιο πληθυσμό και την επιστημονική κοινότητα,
- και ακολούθως η επιρροή των νόμων και των αποφάσεων από την παραδοσιακή σοφία και την επιστημονική γνώση, θα πρέπει να είναι ο στόχος.



ΣΥΝΟΨΗ

- Για να πραγματευτούμε με επιτυχία τις απτές αλλοιώσεις που συμβαίνουν στα τοπία - και στα πολιτισμικά τοπία
- - παρόλο που η οικολογία τοπίου, και η εξέλιξη της επιστήμης και της ανθρώπινης σκέψης γενικότερα, μας παρέχει καινοτόμα και πολύ αποτελεσματικά εργαλεία και πολλά υποσχόμενες νέες εννοιολογικές και ιδεολογικές προσεγγίσεις,
- δεν υπάρχουν έτοιμες λύσεις.

ΣΥΝΟΨΗ

- Σε κάθε περίπτωση, η προσέγγιση των τοπίων θα πρέπει να ανταποκρίνεται στις ιδιαίτερες εκείνες ποιότητες και χαρακτηριστικά που κάνουν το καθένα τους μοναδικό.