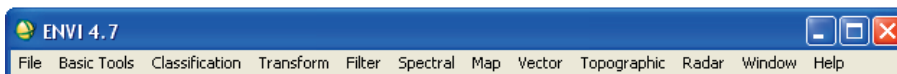


1^ο Μάθημα (30-03-2012)



• **Ανοίγοντας το ENVI**

Για ανοίξουμε το πρόγραμμα ENVI κάνουμε διπλό κλικ στο αντίστοιχο εικονίδιο του. Τότε θα εμφανιστεί στην οθόνη το κύριο μενού σε μορφή μπάρας.



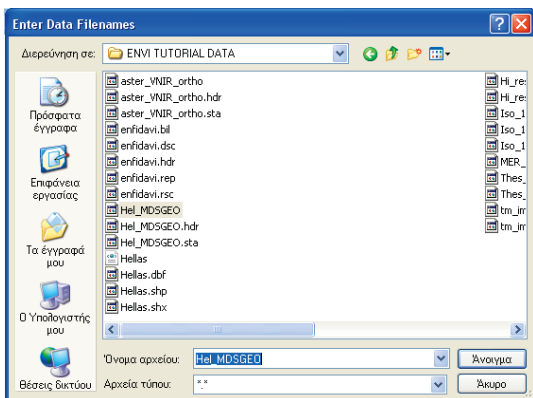
• **Άνοιγμα ενός αρχείου εικόνας**

Για να ανοίξουμε ένα αρχείο εικόνας :

File → Open Image File

Στο παράθυρο Enter Data Filenames :

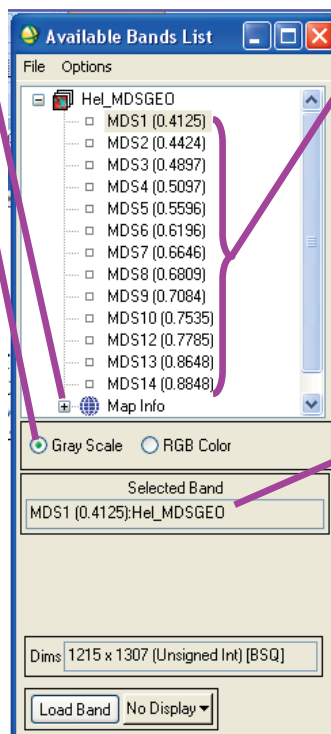
ENVI TUTORIAL DATA → Επιλογή ενός αρχείου : π.χ. Hel_MDSGEO → Άνοιγμα



Στην συνέχεια εμφανίζεται στην οθόνη το παράθυρο με, έναν κατάλογο με όλα τα κανάλια των αρχείων εικόνας καθώς και τις πληροφορίες του χάρτη.

Πληροφορίες του χάρτη

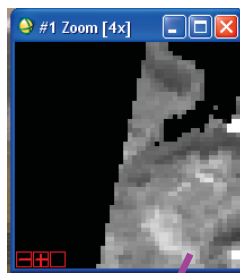
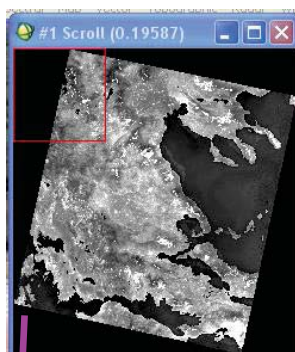
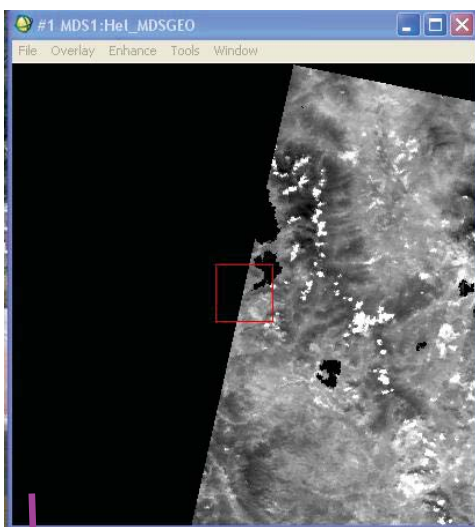
Μονοχρωματική απεικόνιση



Κανάλια των αρχείων εικόνας

Η επιλεγμένη Μπάντα

Αν επιλέξουμε μία μπάντα π.χ. MDS1 (0.4125) και πατήσουμε Load Band θα εμφανιστεί στην οθόνη μία μονοχρωματική απεικόνιση της μπάντας αυτής :



Κύρια οθόνη

Οθόνη Σμίκρυνσης

Οθόνη εστίασης

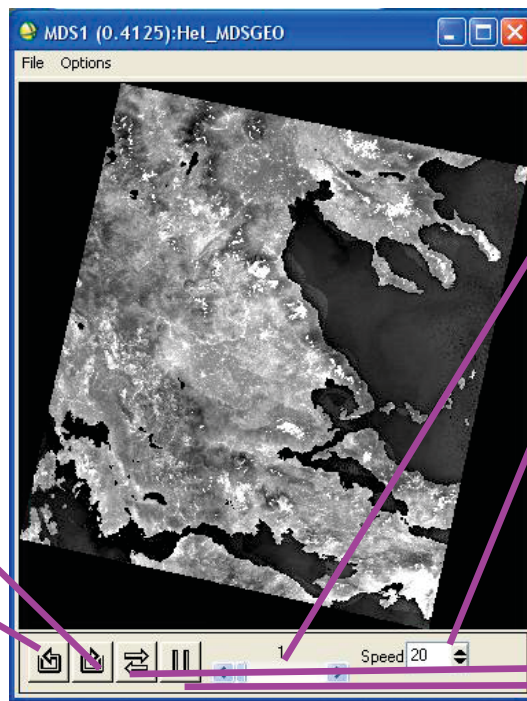
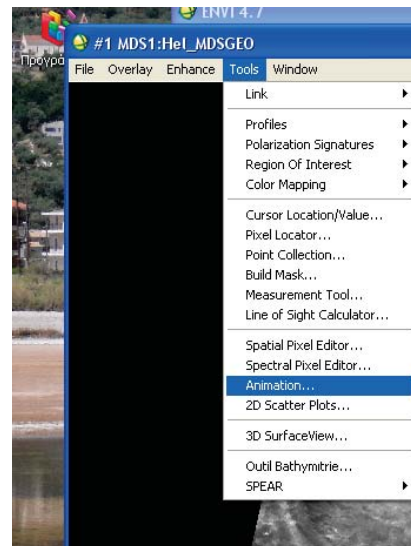
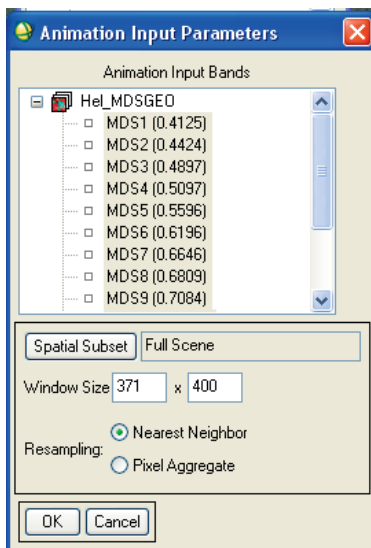
Όταν επιλέξουμε οποιοδήποτε σημείο πάνω στην οθόνη σμίκρυνσης, θα ενημερωθούν αυτόματα οι υπόλοιπες οθόνες για το σημείο εκείνο.

Αν επιλέξουμε οποιαδήποτε μπάντα από τον κατάλογο και την εμφανίσουμε μπορούμε να παρατηρήσουμε για την συγκεκριμένη μπάντα πως απορροφούν τα υλικά (θάλασσα, δάση, κ.α.)

• Μπάντα Animation

Απεικονίζοντας την μπάντα Animation είναι ένας γρήγορος τρόπος για να δούμε όλο το φασματικό περιεχόμενο του αρχείου. Για να την εμφανίσουμε πατάμε από μία κύρια οθόνη το μενού Tools και στην συνέχεια την επιλογή Animation.

Εμφανίζεται το παράθυρο Animation Input Parameters, όπου είναι επιλεγμένες όλες οι μπάντες. Από εκεί μπορούμε να επιλέξουμε όποια και όσες μπάντες θέλουμε. Εμείς θα τις επιλέξουμε όλες.



Κανάλι

Ταχύτητα

Κυκλική παρουσίαση εμπρός-πίσω

Πάυση/Έναρξη

Παρουσίαση εμπρός

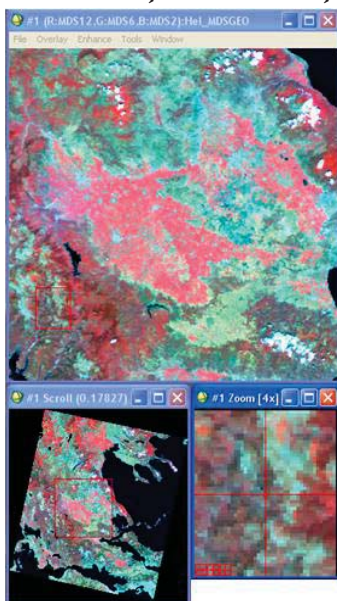
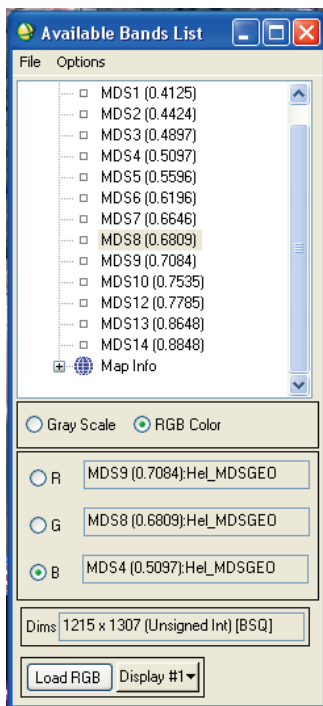
Παρουσίαση πίσω

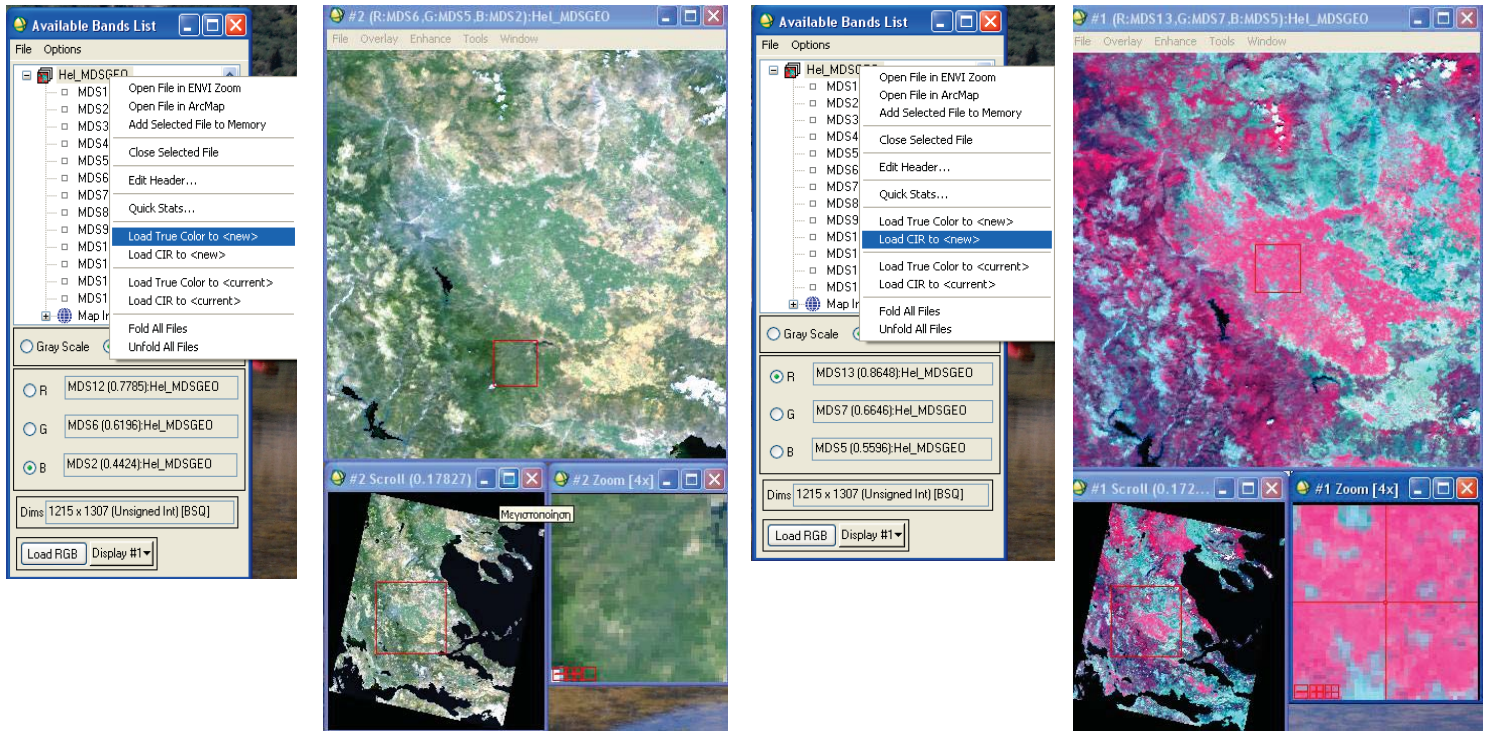
• Απεικόνιση στην RGB κλίμακα

Επιλέγοντας την RGB κλίμακα μπορούμε να δούμε την εικόνα σε διάφορους συνδυασμούς R (κόκκινο) G (πράσινο) και B (μπλε). Αυτή η απεικόνιση θα είναι μία ψευδοχρωματική απεικόνιση. Για παράδειγμα επιλέγουμε R>MDS12, G>MDS6, B>MDS2 και πατάμε Load Band.

Επίσης για να απεικονιστούν στην οθόνη τα πραγματικά χρώματα (True Color) πατάμε δεξιά κλικ στο Hel_MDSGEO και επιλέγουμε Load True Color to <new> (για να απεικονιστεί σε νέα οθόνη και Load True Color to <current> (για να απεικονιστεί στην τρέχουσα οθόνη απεικόνισης).

Η ίδια διαδικασία είναι και για να απεικονιστεί μία ψευδοχρωματική υπέρυθη (CIR) εικόνα. Το αποτέλεσμα απεικονίζεται παρακάτω :





2^ο Μάθημα (27-04-2012)

- Φασματικές Υπογραφές

Ανοίγουμε το αρχείο File

→ Open Image File → ENVI TUTORIAL DATA → Hel_MDSGEO → Άνοιγμα.

Στην συνέχεια επιλέγουμε απεικόνιση της εικόνας σε True Color, πατώντας δεξί κλικ στο Hel_MDSGEO και επιλέγουμε Load True Color to <new>.

