

Υλικά κατασκευής φορητών εικόνων

ΣΥΝΤΗΡΗΣΗ ΦΟΡΗΤΗΣ ΕΙΚΟΝΑΣ I

ΥΛΙΚΑ ΚΑΤΑΣΚΕΥΗΣ ΦΟΡΗΤΩΝ ΕΙΚΟΝΩΝ

- ✘ Η φορητή εικόνα είναι ένα σύνθετο έργο αποτελούμενο από μια ποικιλία οργανικών και ανόργανων υλικών.
- ✘ Τα βασικά μέρη από τα οποία αποτελείται διακρίνονται στα εξής:
 - ✘ - Ο ξύλινος φορέας
 - ✘ - Το στρώμα προετοιμασίας
 - ✘ - Η ζωγραφική επιφάνεια
 - ✘ - Το βερνίκι επικάλυψης
- ✘ Υπάρχει μια σχετικώς αυστηρά καθορισμένη τυπολογία δημιουργίας τους σχετιζόμενη με την ορθόδοξη παράδοση και τη λειτουργική χρήση των εικόνων πρωτίστως ως αντικείμενα λατρείας και δευτερευόντως ως έργα αισθητικής απόλαυσης.

Ο ΞΥΛΙΝΟΣ ΦΟΡΕΑΣ

- ✘ Ο ξύλινος φορέας αποτελείται στη συντριπτική πλειοψηφία των περιπτώσεων από συνενωμένες σανίδες (δύο ή τρεις ανάλογα με τις διαστάσεις).
- ✘ Τα είδη ξύλων που έχουν χρησιμοποιηθεί ποικίλουν ανάλογα με τη διαθεσιμότητα αλλά και σε σχέση με πρακτικούς ή συμβολικούς λόγους.

Ο ΞΥΛΙΝΟΣ ΦΟΡΕΑΣ

- ✘ Στις παραδοσιακές εικόνες έχουν συχνά χρησιμοποιηθεί το ξύλο του κυπαρισσιού, του πεύκου, της καρυδιάς, της καστανιάς, της φλαμουριάς, της δρυός, του κέδρου και άλλα.
- ✘ Δεν έχουν όλα την ίδια καταλληλότητα και τις επιθυμητές ιδιότητες.
- ✘ Τα καλώς ξηραμένα σκληρά ξύλα έχουν μεγαλύτερη αντοχή στις προσβολές από έντομα και βιολογικούς παράγοντες, καθώς και στο σκέβρωμα.

Ο ΞΥΛΙΝΟΣ ΦΟΡΕΑΣ

- ✘ Η συνένωση των σανίδων έχει γίνει με διάφορους τρόπους.
- ✘ Στη συντριπτική πλειοψηφία οι σανίδες ενώνονται και συγκρατούνται με δύο κάθετα τρέσα στην οπίσθια επιφάνεια.
- ✘ Για τη συνένωση σανίδων και τρέσων χρησιμοποιήθηκαν συνδυασμοί κόλλας και μεταλλικών συνδέσμων.

Ο ΞΥΛΙΝΟΣ ΦΟΡΕΑΣ

- ✘ Μια πολύ ισχυρή κόλλα που χρησιμοποιήθηκε για τη συγκόλληση των σανίδων παρασκευαζόταν από μίγμα καζεΐνης και ασβέστη.
- ✘ Τα τρέσα κάποιες φορές ενώνονται με κόλλα, αλλά τις περισσότερες φορές χρησιμοποιήθηκαν μεταλλικά καρφιά.
- ✘ Καρφιά και μεταλλικοί σύνδεσμοι (παπιγιόν) χρησιμοποιήθηκαν συχνά και για τη συνένωση των σανίδων.

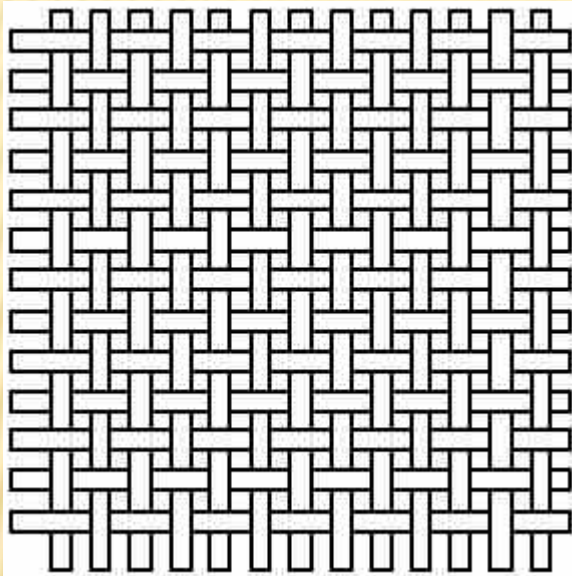
ΥΦΑΣΜΑΤΙΝΟ ΥΠΟΣΤΡΩΜΑ

- ✘ Επειδή τα προβλήματα που προέκυπταν από το σκέβρωμα και το διαχωρισμό των ξύλινων σανίδων ήταν γνωστά από πολύ νωρίς, για την ενίσχυση και την προστασία της ζωγραφικής επιφάνειας, στις φορητές εικόνες χρησιμοποιήθηκε ένα υφασμάτινο υπόστρωμα ως δευτερεύων φορέας του έργου. Σκοπός του ήταν η περαιτέρω εξασφάλιση της συνεκτικότητας της ζωγραφικής επιφάνειας.

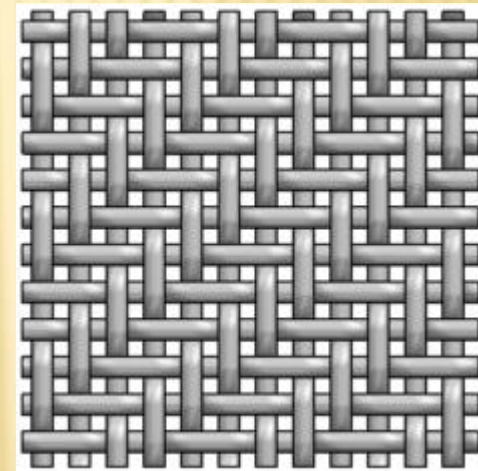
ΥΦΑΣΜΑΤΙΝΟ ΥΠΟΣΤΡΩΜΑ

- ✘ Το υφασμάτινο υπόστρωμα συγκολλείται στον ξύλινο φορέα με ζωική κόλλα ζελατίνης.
- ✘ Τα υφάσματα που έχουν χρησιμοποιηθεί στις φορητές εικόνες συνήθως δεν έχουν πυκνή πλέξη.
- ✘ Συνηθέστερο υλικό υφασμάτινου υποστρώματος είναι το λινό και ακολουθεί το βαμβάκι.
- ✘ Το είδος της πλέξης και του υφάσματος αναγνωρίζεται με μεθόδους μικροσκοπικής παρατήρησης.

ΥΦΑΣΜΑΤΙΝΟ ΥΠΟΣΤΡΩΜΑ

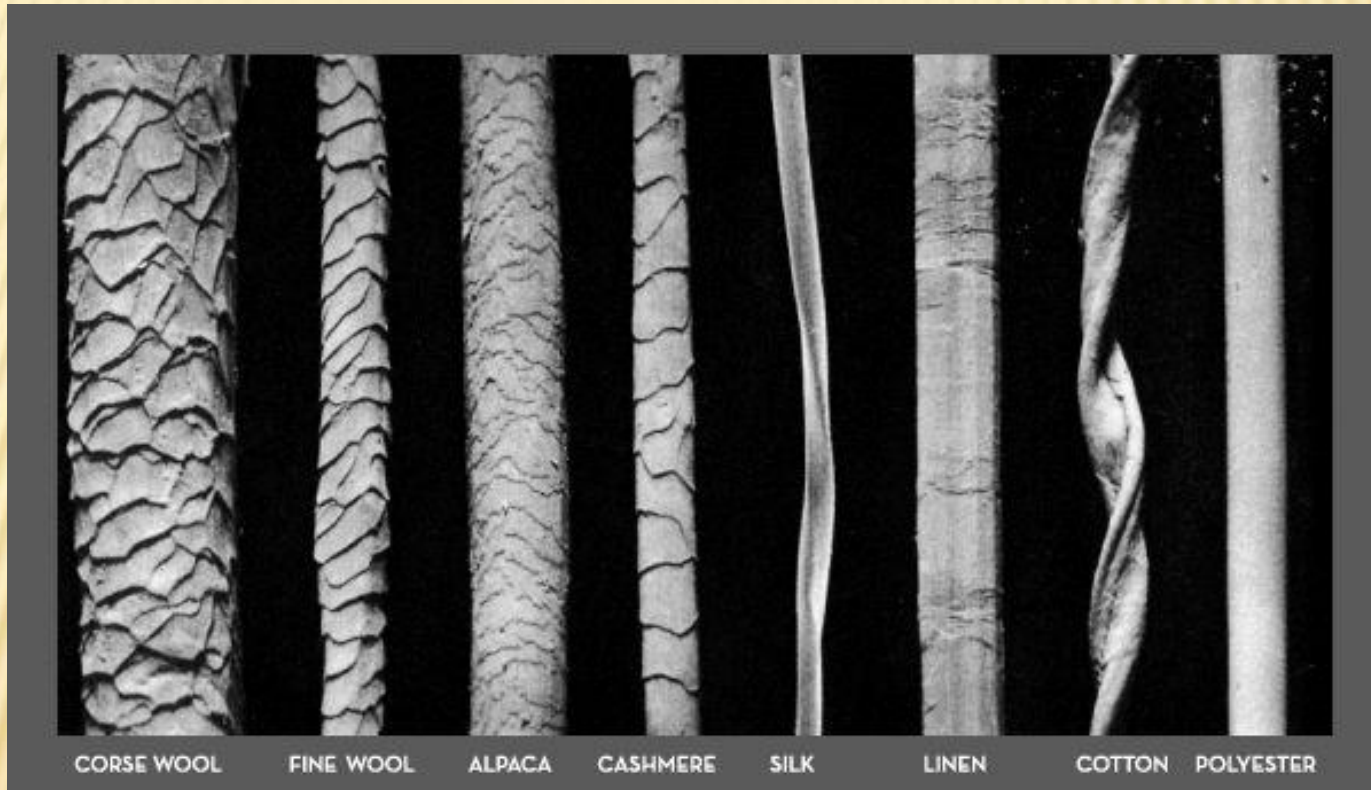


Απλή ισομερής ύφανση (plain weave)



διαγώνια ύφανση (twill weave)

ΥΦΑΣΜΑΤΙΝΟ ΥΠΟΣΤΡΩΜΑ



ΣΤΡΩΜΑ ΠΡΟΕΤΟΙΜΑΣΙΑΣ

- ✘ Για να μπορέσει να φιλοξενήσει μια ζωγραφική παράσταση μια επιφάνεια πρέπει να έχει μικρή απορροφητικότητα και λευκότητα, ώστε να μην «απλώνουν» οι βαφές και να αναδεικνύονται οι χρωματικοί τόνοι.
- ✘ Για το σκοπό αυτό στις φορητές εικόνες, πριν τη ζωγραφική, ο φορέας προετοιμάζεται με κατάλληλη επικάλυψη.

ΣΤΡΩΜΑ ΠΡΟΕΤΟΙΜΑΣΙΑΣ

- ✘ Η παραδοσιακή «συνταγή» του στρώματος προετοιμασίας περιλαμβάνει ένα μίγμα από:
- ✘ Ζωική κόλλα (κουνελόκολλα ή άλλη ζελατίνη) σε νερό.
- ✘ Γύψο (Gesso) δηλαδή άνυδρο ή ημιένυδρο θειικό ασβέστιο.
- ✘ Ποσότητα σκόνης λευκού χρώματος (κιμωλία, τσίγκο, λευκό του μολύβδου).

Πολλές διαδοχικές εφαρμογές και προσεκτική λείανση καθιστούν το στρώμα προετοιμασίας έτοιμο να δεχτεί τη ζωγραφική.

ΤΟ ΧΡΥΣΩΜΑ

- ✘ Είναι πολύ συνηθισμένη περίπτωση το φόντο (κάμπος) στις φορητές εικόνες να επιχρυσώνεται με λεπτά φύλλα χρυσού τα οποία αρχικά επικολλώνται και στη συνέχεια στιλβώνονται με τρίψιμο.
- ✘ Για την επικόλληση των φύλλων χρυσού έχουν χρησιμοποιηθεί μίγματα όπως:

ΤΟ ΧΡΥΣΩΜΑ

- ✘ Το άμπολι: Μίγμα ζωικής κόλλας με έγχρωμο ορυκτό αργιλοπυριτικής σύστασης.
- ✘ Η γομαλάκα: Ρητίνη που εκρίνεται από τροπικά δέντρα ως αντίδραση στο τσίμπημα εντόμων και η οποία διαλύεται σε οργανικό διαλύτη, συνήθως οινόπνευμα.

Η ΑΥΓΟΤΕΜΠΕΡΑ

- ✘ Τα χρώματα στην παραδοσιακή ζωγραφική είναι αιωρήματα πηγμένων (σκόνες χρωστικών) σε κατάλληλο συνδετικό μέσο (ξηραινόμενο έλαιο ή αυγοτέμπερα).
- ✘ Στην κλασική βυζαντινή αγιογραφία χρησιμοποιείται σχεδόν αποκλειστικά η αυγοτέμπερα (κρόκος αυγού με ελάχιστο ξύδι ως συντηρητικό). Η ποιότητα και η σταθερότητα της αυγοτέμπερας ως συνδετικού μέσου έχουν αποδειχθεί εξαιρετικές.

ΟΙ ΧΡΩΣΤΙΚΕΣ

- ✘ Οι κυριότερες χρωστικές που έχουν χρησιμοποιηθεί στην κατασκευή των φορητών εικόνων ανάλογα με τη χρωματική απόχρωση είναι:

ΟΙ ΧΡΩΣΤΙΚΕΣ

- ✘ Μαύρο: Αιθάλη (άνθρακας προερχόμενος από υπολείμματα καύσης φυτικών και ζωικών υπολειμμάτων ή ελαίων).
- ✘ Λευκό: Λευκό του μολύβδου (μίγμα ανθρακικού μολύβδου και υδροξειδίου του μολύβδου). Πολλές φορές κιμωλία ή άλλα ασβεστιτικά ορυκτά. Επίσης σε μικρότερο βαθμό το οξείδιο του ψευδαργύρου (τσίγκος).

ΟΙ ΧΡΩΣΤΙΚΕΣ

- ✘ Κόκκινο: Κιννάβαρη (ορυκτός θειούχος υδράργυρος) ή μίνιο (κόκκινο οξειδίο του μολύβδου) ή κόκκινες άργιλοι με υψηλή περιεκτικότητα σε οξειδίο του σιδήρου.
- ✘ Κίτρινο και πορτοκαλί: Σανδαράχη (ορυκτό θειούχο αρσενικό)
- ✘ Μπλε: Μπλε Ινδικό (Λουλάκι), Περσικό (ουλτραμαρίνη), Αζουρίτης
- ✘ Πράσινο: Μαλαχίτης (άλας χαλκού)

ΟΙ ΧΡΩΣΤΙΚΕΣ

- ✘ Γήινα χρώματα: Ώχρες, όμπρες και σιέννες.
(Ορυκτά με αποχρώσεις γαιώδους κίτρινου έως καφέ).

ΤΑ ΒΕΡΝΙΚΙΑ ΕΠΙΚΑΛΥΨΗΣ

- ✘ Μια ποικιλία βερνικιών έχουν κατά καιρούς χρησιμοποιηθεί. Τα πιο σημαντικά είναι:
- ✘ Το κερι μέλισσας
- ✘ Το κολοφώνιο
- ✘ Η σανδαράχη
- ✘ Η μαστίχα
- ✘ Η δάμμαρη

ΤΑ ΒΕΡΝΙΚΙΑ ΕΠΙΚΑΛΥΨΗΣ

- ✘ Τα προαναφερόμενα βερνίκια είναι σε στερεά μορφή και χρησιμοποιούνται διαλυμένα σε οργανικούς διαλύτες (τερεβινθέλαιο, αιθανόλη, κλπ).
- ✘ Πολλές φορές έχουν χρησιμοποιηθεί και μίγματα περισσότερων του ενός βερνικιού επικάλυψης.

ΠΗΓΕΣ

- ✘ Καρύδης, Χ. (2019). *Τεχνικές & Υλικά Ζωγραφικών Έργων Τέχνης: Φορητές Εικόνες & Πίνακες. Γενικές Αρχές Προληπτικής Συντήρησης*. Ίων: Αθήνα
- ✘ Mafredas, T. (2017). *The colour palette in the byzantine icons*. (Master Thesis). University of the Peloponese, Kalamata. Retrieved from:
https://www.academia.edu/31740791/THE_COLOR_PALETTE_IN_THE_BYZANTINE_ICONS
- ✘ Malletzidou, L., et al. (2018). Rare Objects as Painting Substrates: The Example of a Seventeenth-Century Portable Icon. In: *M. Kouï et al. (eds.), 10th International Symposium on the Conservation of Monuments in the Mediterranean Basin, MONUBASIN 2017*. Springer, Cham.
https://doi.org/10.1007/978-3-319-78093-1_28
- ✘ Καπετανίδης, Ν. *Τεχνικές μέθοδοι Βυζαντινής και Μεταβυζαντινής Αγιογραφίας*. Ανακτήθηκε από:
https://www.academia.edu/38244600/%CE%A4%CE%95%CE%A7%CE%9D%CE%99%CE%9A%CE%95%CE%A3_%CE%9C%CE%95%CE%98%CE%9F%CE%94%CE%9F%CE%99_%CE%92%CE%A5%CE%96%CE%91%CE%9D%CE%A4%CE%99%CE%9D%CE%97%CE%A3_%CE%9A%CE%91%CE%99_%CE%9C%CE%95%CE%A4%CE%91%CE%92%CE%A5%CE%96%CE%91%CE%9D%CE%A4%CE%99%CE%9D%CE%97%CE%A3_%CE%91%CE%93%CE%99%CE%9F%CE%93%CE%A1%CE%91%CE%A6%CE%99%CE%91%CE%A3