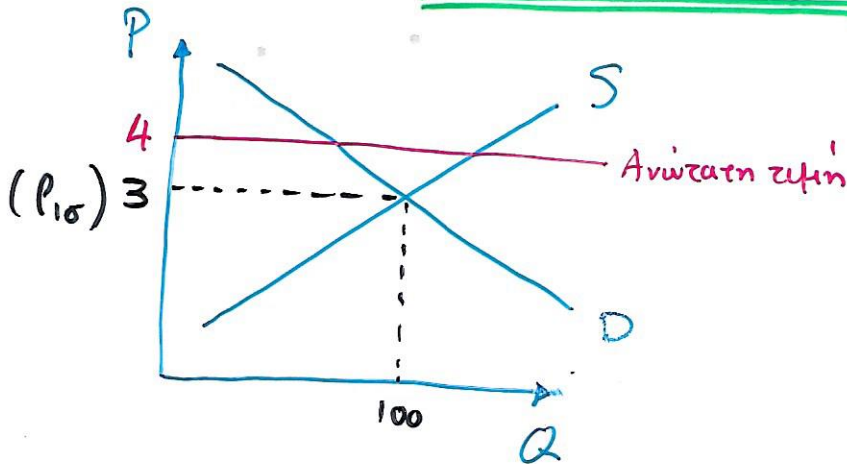


Επίδραση ανώτατων τιμών στα αποτελέσματα της αγοράς

Π.χ. Αγορά παρμεζόν.

$$P_{ισ} = P^* = 3 \text{ € / παρμεζόν}$$

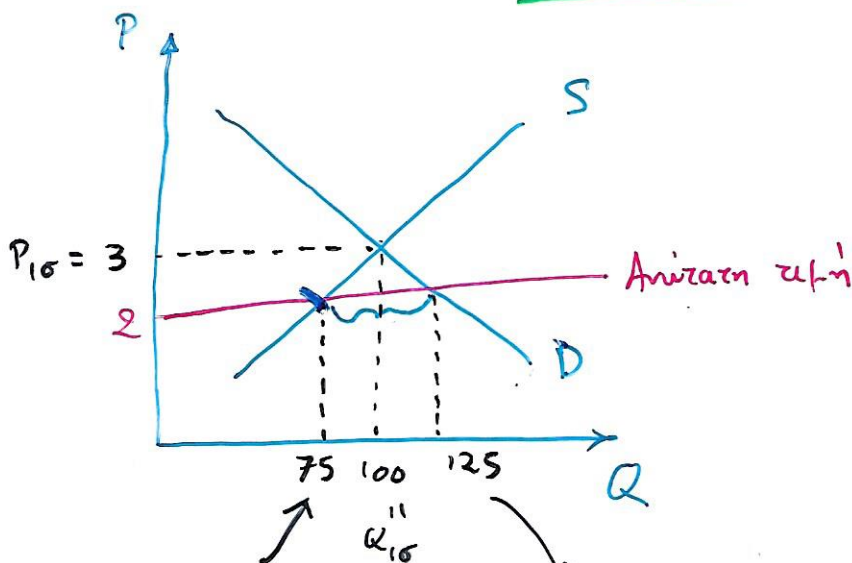
(α) Κράτος επιβάλλει $P_{ανώτατη} = 4 > P_{ισ} = 3$



Αγορά υίνεται "φυσιολογικά" προς την τιμή $P_{ισ} = 3$

Η καθορισμένη ανώτατη τιμή δεν ασκεί καμία επίδραση ή αλλιώς δεν είναι δεσμευτική

(β) Κράτος επιβάλλει $P_{ανώτατη} = 2 < P_{ισ} = 3$



$$Q_D - Q_S = 125 - 75 = 50$$

Έλλειμμα αγοράς

Προσφερόμενη ποσότητα (Q_S)

Ζητούμενη ποσότητα (Q_D)

Όταν $P_{αν} < P_{ισ} \Rightarrow$ Η ανώτατη τιμή είναι

δομωτική για την αγορά

Δημιουργείται έλλειψη του αγαθού ($Q_D > Q_S$)
στα "ράφια"

Πως θα κατανεμηθεί η περιορισμένη ποσότητα αγαθού;
(π.χ. ψυγείο, ψυγείο, βενζίνη)

- Μακριά ουρές
- Οι πωλητές δίνουν το αγαθό σε όποιος δέχεται αμοιβή (διαφορά) διαπίστωσης
- Δελτία (για ψυγείο, βενζίνη)
- Μη επιθυμητοί, αναποτελεσματικοί και πιθανόν άδικοι μηχανισμοί κατανομής του σπανιζόντος αγαθού σε έναν μεγάλο αριθμό πιθανών αγοραστών

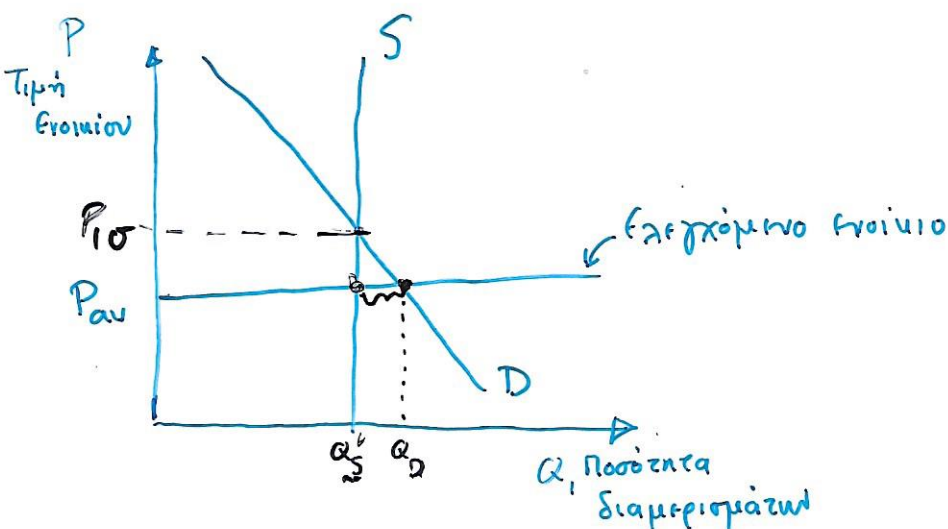
Θα αναζητήσει μια υλαστική μέγιστη περίπτωση σχετικά με την επίδραση της ανώτατης τιμής που είναι ο έλεγχος των ενοικίων

Μελέτη Περιπτώσεων

Ο έλεγχος των ενομιών στη βραχυχρόνια και μακροχρόνια περίοδο

Καθαρισμός "πυλόν" στα ενομια για να βοηθηθούν οι φτωχοί να βρουν στέγη. Εντάξει, οι οικονομολόγοι χαρακτηρίζουν τον έλεγχο των ενομιών ως τον "ιδεωδέστερο τρόπο να κατασφραγίσει μια πόλη, ειπός από βομβαρδισμό".

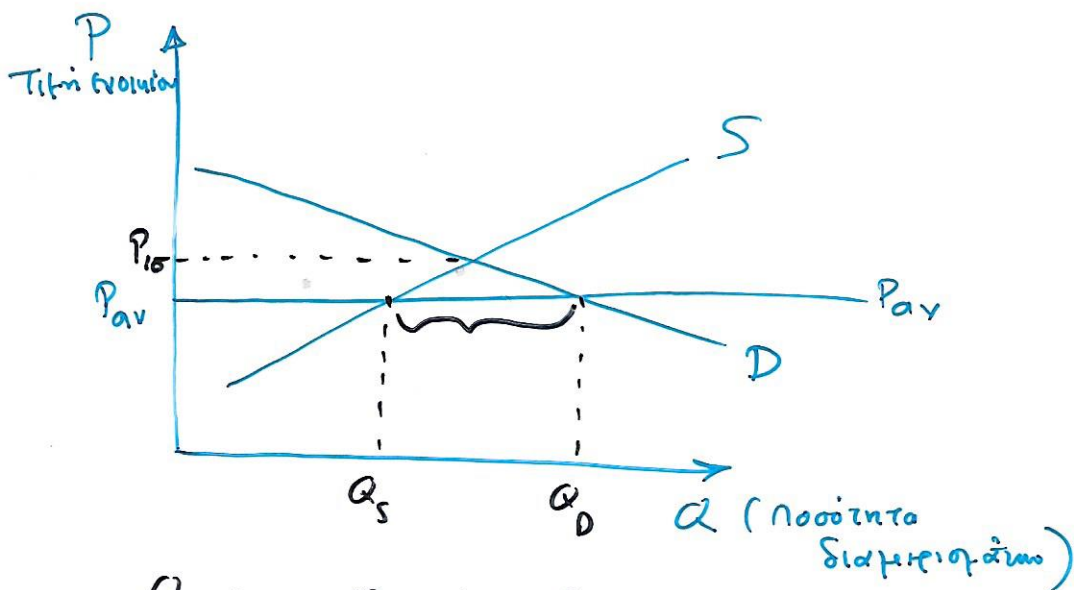
Βραχυχρόνια: Προσφορά και ζήτηση διαμερισμάτων αρκετά ανελαστικές.
↓
Σταθερός αριθμός των διαμερισμάτων προς ενομίσωση
↓
Ανεξάρτητα από την τιμή οι άνθρωποι χρειάζονται χρόνο για να αποφασίσουν για τη στέγη.



$Q_D > Q_S$ - Υπάρχει έλλειμμα διαμερισμάτων αλλά σχετικά μικρό! Το πρόβλημα αρχίζει να διαφαίνεται

Μακροχρόνια: Προσφορά και ζήτηση διαμερισμάτων ελαστικές
↓
Οι ιδιοκτήτες είτε σωματούν να Αντίδραση στην Ραγίζση
φτιάχνουν νέα διαμερίσματα, είτε τα αφήνουν ανοίγματα, είτε δεν πληροποιούνται τα διαμερίσματά τους.

Ζήτηση: Τα χαμηλά ενοίκια ενθαρρύνουν τους ανθρώπους να νοικιάσουν το δικό τους σπίτι.



$Q_D \gg Q_S$ Δηλαδή μεγάλο έλλειμμα σπιτιών, όταν η P_{AV} διατηρείται χαμηλότερη από την τιμή ισορροπίας, P_0

Αναπτύσσονται ανανοτελεγματικοί και συχνά άδικοι τρόποι κατανομής των σπανιζόντων δωδείσιμων διαμερισμάτων.

- Λίστες αναμονής
- Διακριτές (όχι ακιδικά, όχι ξένοι, όχι εγχωτικοί, όχι φοιτητές κ.ο.κ.)
- Μαύρη αγορά (χρήματα "κάτω από το τραπέζι")

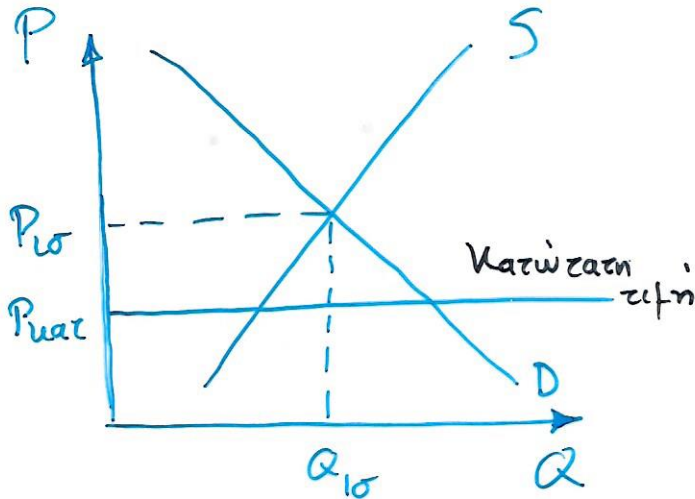
Στο τέλος οι ενοικιαστές βρίσκουν σπτικά με χαμηλότερο ενοίκιο, αλλά και χαμηλότερη ποιότητα.

Εφαρμογή της αρχής: Οι άνθρωποι ανταποκρίνονται σε κίνητρα.

Οι ιδιοκτήτες δεν έχουν κίνητρα (λόγω ύπαρξης χαμηλής P_{AV}) να ανταποκριθούν στα ενδιαφέροντα των ενοικιαστών.

Επίδραση κατώτατων τιμών στα αποτελέσματα της αγοράς

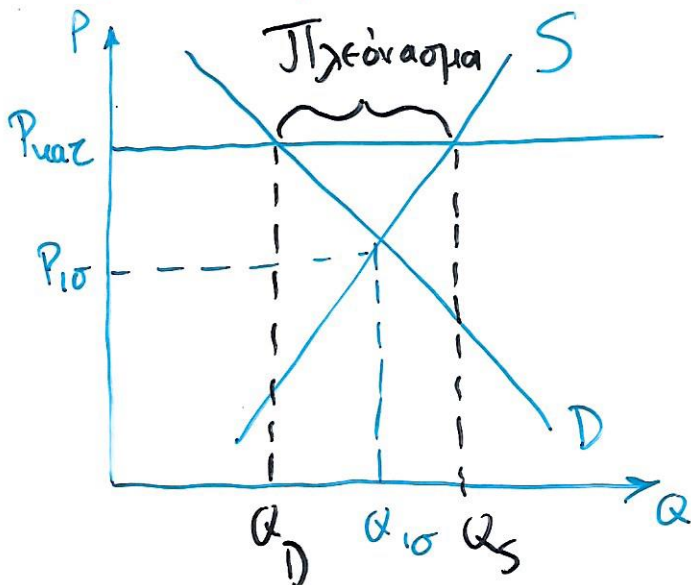
(α) Κράτος επιβάλλει κατώτατη τιμή, $P_{\text{κατ}} < P_{10}$



Δεν πρέπει να είναι
 $P_{\text{αγορά}} < P_{\text{κατώτατη}}$
 Αφού $P_{10} > P_{\text{κατ}} \Rightarrow \pi$
 αγορά "αυθόμητα" ισορροπεί

στην P_{10} . Η $P_{\text{κατ}}$ δεν είναι δεσμευτική σε αυτή την περίπτωση

(β) Κράτος επιβάλλει κατώτατη τιμή, $P_{\text{κατ}} > P_{10}$



Η αγορά όσο και να
 "προσπαθήσει" δεν μπορεί
 να φτάσει την P_{10}
 αφού έχει επιβληθεί
 $P_{\text{κατ}} > P_{10}$

Διαπιστώνουμε τότε ότι $Q_S > Q_D \Rightarrow$

$\Rightarrow Q_S - Q_D$: Πλεόνασμα του αγαθού

Η $P_{\text{κατ}}$ είναι ΔΕΣΜΕΥΤΙΚΗ

Εργαζόμενοι με υψηλή ειδίκευση και μεγάλη πείρα έχουν (συνήθως) P_{10} (Μισθός ισορροπίας) $>$ P_{max} (κατώτατο μισθός)

Οπότε γενικώς ο κατώτατος μισθός δεν είναι δεικνυτικός

Όμως, στην αγορά εργασίας των νέων συνήθως $P_{10} < P_{max}$

↓
Λιγότερα ειδικωμένα μέλη
Πιο λίγο εμπειρία μέλη

Μεγαλύτερη η ανεργία στον νέο

Επίσης, ένας ^{σχετικά} υψηλός κατώτατος μισθός (P_{max}) τείνει να αυξήσει την ποσότητα της προσφερόμενης εργασίας

Οι νέοι έχουν κίνητρο να σταματήσουν τις σπουδές τους και να ευσταχθούν στο εργατικό δυναμικό (ως ανεκδιαιτάτοι εργαζόμενοι).

Έτσι οι ήδη υπάρχοντες ανεκδιαιτάτοι εργαζόμενοι εμποδίζονται να ειδικωθούν στην εργασία.

Άλλες σχέσεις εκτός από τον έλεγχο των τιμών

Επιδότησεις → ενοικίου: Δεν μειώνεται η προσφερόμενη ποσότητα σέιμς → όχι εγγυημένα σέιμς

→ ημερομισθίων: Βελτίωση βιοτικού επιπέδου φτωχών, χωρίς αποδάρρυνση επιχειρήσεων να προσαρμόσουν εργαζομένους.

↓
Όχι τέλνο μέτρο
Χρηματοδότηση επιδοτήσεων από φορολογία.

Φόροι

- Άσκηση αναγκαστική λόγω της χρηματοδότησης των προσφερόμενων δημόσιων υπηρεσιών

- Επίδραση στη συμπεριφορά (π.χ. φόρος στα τσιγάρα)

Άμεσος φόρος: Φόρος που επιβάλλεται στο εισόδημα και τον πλούτο

Έμμεσος φόρος: Φόρος που επιβάλλεται επί της πώλησης αγαθών και υπηρεσιών (επί της δαπάνης)
Μπορεί να επιβληθεί σε μία επιχείρηση αλλά αυτή μπορεί να συνεχίσει να τον μεταπωλεί στον καταναλωτή. Έτσι ο καταναλωτής συμβάλλει έμμεσα στο φόρο

Έμμεσος φόρος → Ειδικός φόρος (specific tax): Συγκεκριμένο ποσό ανά μονάδα δαπάνης
π.χ. 0,50 € ανά λίτρο βενζίνης

→ Κατ' αξία φόρος (ad valorem tax): ως ποσοστό επί της αξίας

Πως οι φόροι επηρεάζουν τα αποτελέσματα της αγοράς;

↳ Ποιούς επηρεάζει ο φόρος; (αγοραστής / πωλητής;)

↳ Πως μοιράζεται η επιβάρυνση του φόρου;
ή αλλιώς

Επιμερισμός του φόρου μεταξύ αγοραστών και πωλητών.

→ Επίπτωση φόρου (tax incidence)

Ειδικός φόρος στους πωλητές

Περίπτωση: Η κυβέρνηση επιβάλλει έναν φόρο στους πωλητές καυσίμων, ίσο με 0,50 € για κάθε λίτρο που πωλείται.
Ανάγκη των επιδράσεων του φόρου με προσέγγιση τριών βημάτων.

Βήμα 1: Εξέταση αρχικής αμίκτου επίπτωσης φόρου

Η αμίκτου επίπτωση των φόρων είναι στους πωλητές, οι οποίοι ουσιαστικά αντιμετωπίζουν μια αύξηση του κόστους παραγωγής ύψους 0,50€/λίτρο.

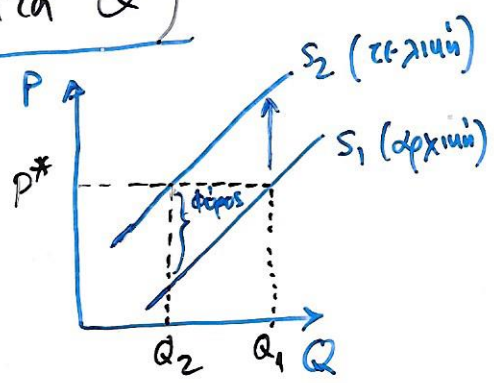
Η ηλιερά της ζήτησης υαυόμου (δηλ. ζητούμενη ποσότητα σε δεδομένη τιμή) δεν επηρεάζεται.

Βήμα 2: Αποτύπωση πορισμάτων βήματος 1 σε διάγραμμα P-Q τόσο για την προσφορά όσο και για τη ζήτηση.

→ Η υαμνήλη ζήτησης αμειζβλήτη (D_1 : παραμύει σταθερή) δηλ. προς ΜΕΙΩΣΗ ΠΡΟΣΦΟΡΑΣ

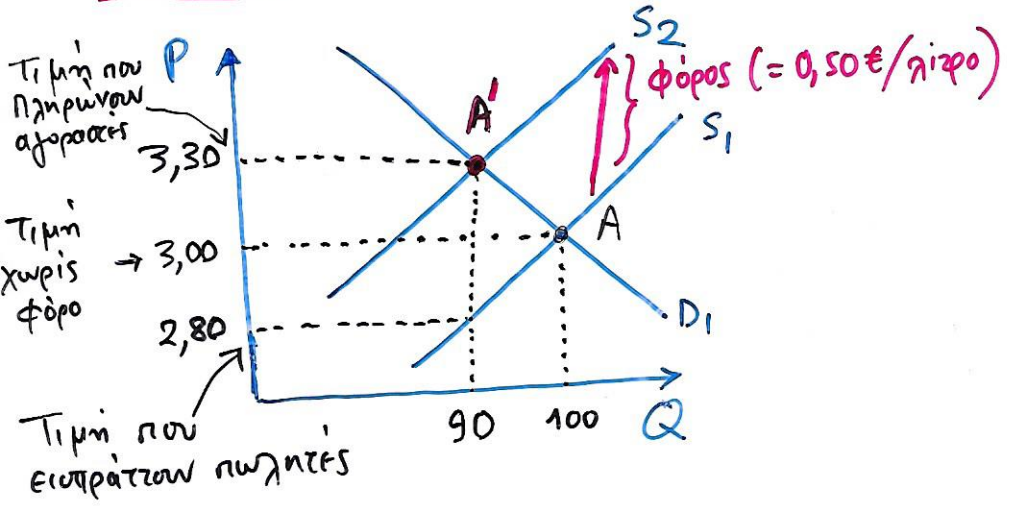
→ Η υαμνήλη προσφοράς μετατολίζεται παράλληλα προς τα αριστερά (ή αντίστοιχα προς τα πάνω) σε σχέση με την αρχική υαμνήλη ($S_1 \rightarrow S_2$)

Η μετατόπιση της S είναι παράλληλη γιατί ο φόρος είναι σταθερός (δηλ. ίδιο ποσό ανά λίτρο) ανεξάρτητα από την προσφερόμενη ποσότητα Q)



Τώρα, λόγω του φόρου, οι πωλητές σε κάποια τιμή (π.χ. P^*) θα προσφέρουν αντί για την "υαυονική" αρχική ποσότητα ($= Q_1$) την ποσότητα που θα προσέφεραν αν η τιμή ήταν 0,50€ φθηνότερη (δηλ. λιγότερη και ίση με Q_2) \Rightarrow ΜΕΙΩΣΗ ΤΗΣ ΠΡΟΣΦΟΡΑΣ
 φόρος = κόστος για πωλητές

Βήμα 3: Εξέταση νέας ισορροπίας στην αγορά



A: Παλαιά ισορροπία (προ φόρου)
A': Νέα ισορροπία (μετά το φόρο)

Εξέταση τιμών και ποσοτήτων ισορροπίας.

100

A: $Q_{10} = 100$, $P_{10} = 3,00 \text{ €}$ \rightarrow $P_{\text{αγοραστών}} = 3,00$
 \rightarrow $P_{\text{πωλητών}} = 3,00$

A': $Q'_{10} = 90$, $P'_{10} = 3,30 \text{ €}$ \rightarrow $P'_{\text{αγοραστών}} = 3,30$
 \rightarrow $P'_{\text{πωλητών}} = 2,80$

* Μείωση της ποσότητας Δηγ. του μεγέθους της αγοράς

Όσον αφορά στις τιμές οι επιπτώσεις του φόρου έχουν ως εξής:

\rightarrow Η θέση των πωλητών χειροτερεύει (Εισπράτταν $P'_{\text{πωλ}} = 2,80 \text{ €}$ ενώ πριν εισέπραταν $P_{\text{π}} = 3,00 \text{ €}$)

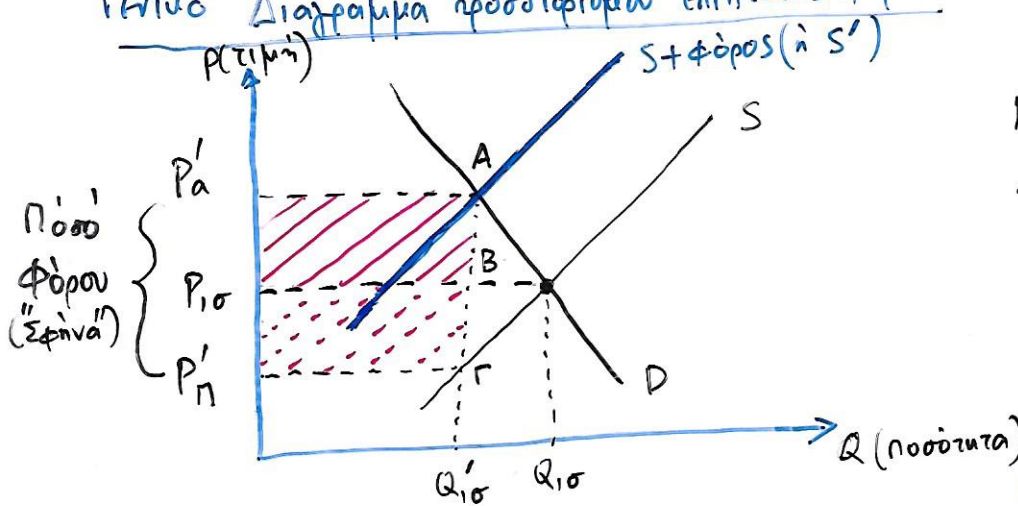
\rightarrow Η θέση των αγοραστών χειροτερεύει (Πληρώνουν $P'_{\text{αγ}} = 3,30 \text{ €}$ ενώ πριν πλήρωναν $P_{\text{αγ}} = 3,00 \text{ €}$)

Επιμερισμός φορολογικού βάρους

Αρχικά $\left[\begin{matrix} P_{10} = 3,00 \text{ €} \\ (P_{\text{αγ}} = P_{\text{πωλ}} = P_{10}) \end{matrix} \right.$ \rightarrow $P'_{\text{αγ}} = 3,30 \text{ €} \rightarrow$ Φορ. βάρους: $3,30 - 3,00 = 0,30 \text{ €}$ αγοραστών
 \rightarrow $P'_{\text{πωλ}} = 2,80 \text{ €} \rightarrow$ Φορ. βάρους: $3,00 - 2,80 = 0,20 \text{ €}$ πωλητών

ΓΕΝΙΚΑ, ο φόρος δίνει μια "ΣΦΗΝΑ" ανάμεσα στην $P_{\text{αγοραστών}}$ και την $P_{\text{πωλητών}}$. Η φορολογική "σφήνα" μετατορίζει τη σχετική θέση των καμπυλών προσφοράς και ζήτησης \rightarrow Στη νέα ισορροπία, αγοράζει και πωλείται μοιράζονται το βάρος του φόρου.

Γενικό Διάγραμμα προσδιορισμού επίπτωσης φόρου



$P'_a - P'_n = \text{Φόρος}$
 $P'_a - P_{10} = \text{Φορολογικό βάρους αγοραστών}$
 $P_{10} - P'_n = \text{Φορολογικό βάρους πωλητών}$
 $P'_a \text{ A } \Gamma \text{ P}'_n$: Συνολικά φορολογικά έσοδα
 \rightarrow $P'_{10} \text{ B } \Gamma \text{ P}'_n$ (πωλητές)