



ΙΟΝΙΟ ΠΑΝΕΠΙΣΤΗΜΙΟ - ΣΧΟΛΗ ΕΠΙΣΤΗΜΗ ΤΗΣ ΠΛΗΡΟΦΟΡΙΑΣ ΚΑΙ ΠΛΗΡΟΦΟΡΙΚΗΣ

ΤΜΗΜΑ ΑΡΧΕΙΟΝΟΜΙΑΣ, ΒΙΒΛΙΟΘΗΚΟΝΟΜΙΑΣ & ΜΟΥΣΕΙΟΛΟΓΙΑΣ

ΠΡΟΤΥΠΑ ΚΩΔΙΚΟΠΟΙΗΣΗΣ ΑΡΧΕΙΑΚΩΝ ΜΕΤΑΔΕΔΟΜΕΝΩΝ

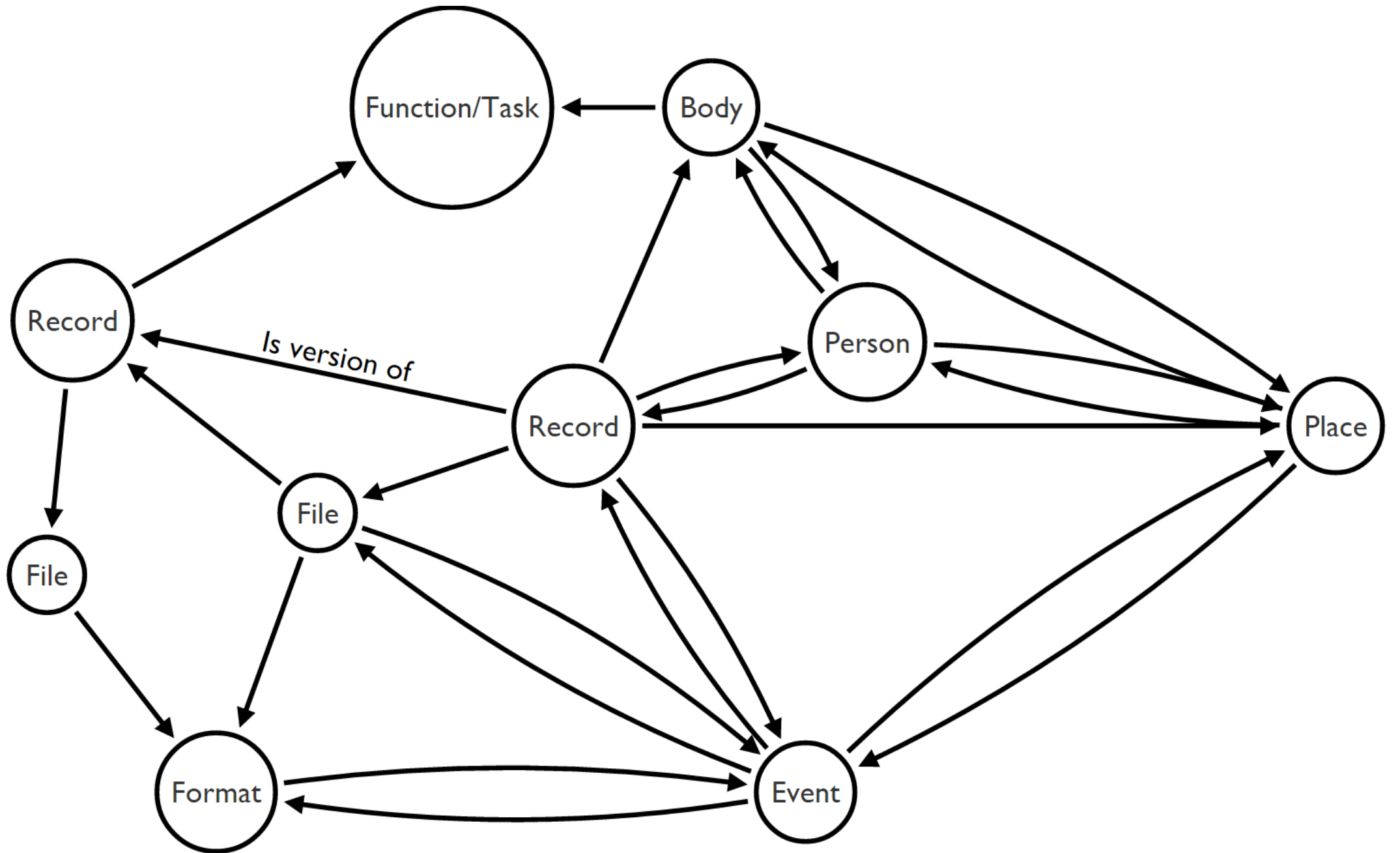
Records in Context Conceptual Model (RiC-CM) v.1.0

Διδάσκων: Ματθαίος Δαμίγος

ΣΤ' ΕΞΑΜΗΝΟ

Πρότυπα για την αρχειακή περιγραφή

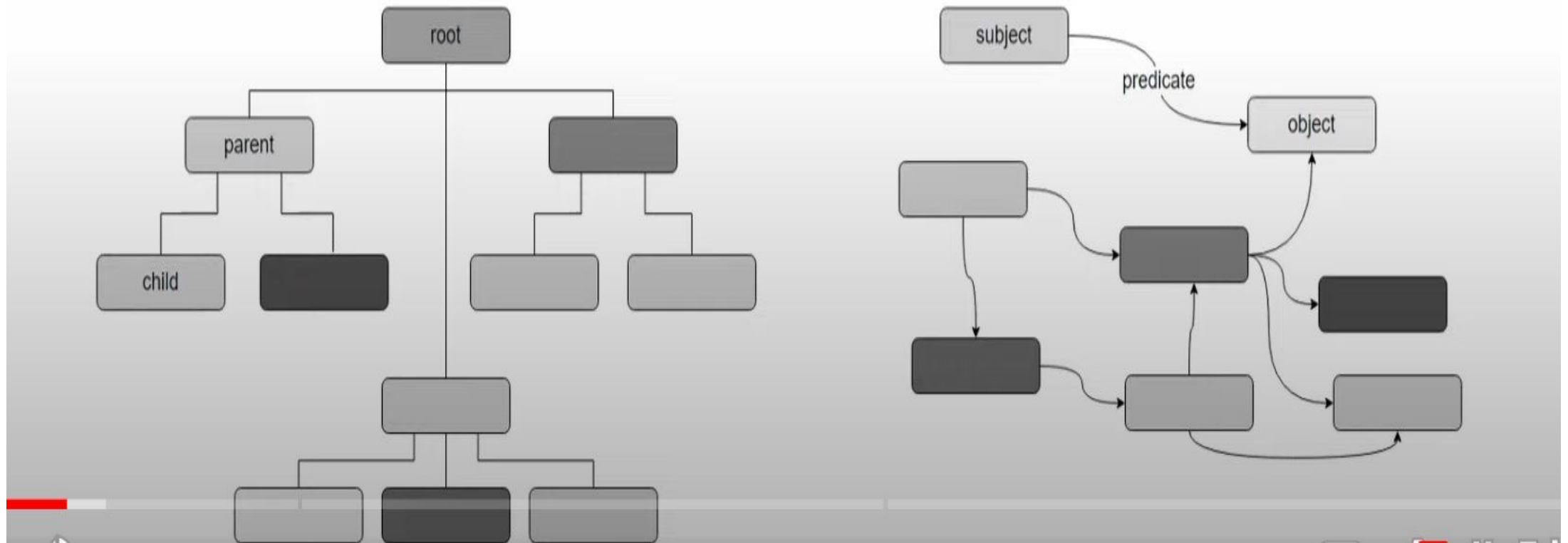
- International Standard for Describing Institutions with Archival Holdings (ISDIAH), 1^η έκδοση 2008 ([ελλ. μετάφραση](#))
 - Σκοπεύει στην περιγραφή των φορέων που διαθέτουν αρχεία και παρέχουν πρόσβαση σε αυτά
 - Διατυπώνει έξι περιγραφικά πεδία με ποικίλα στοιχεία:
 - Ενδεικτικά στοιχεία είναι: α) η καθιερωμένη μορφή(ές) του ονόματος, β) η τοποθεσία και η διεύθυνση του οργανισμού, γ) ο κωδικός αναγνώρισης του οργανισμού
- Τα τέσσερα προαναφερθέντα πρότυπα εκδίδονται από το **Διεθνές Συμβούλιο των Αρχείων (International Council on Archives (ICA))**



Μετάβαση από τα μοντέλα καταλογογράφησης σε εννοιολογικά μοντέλα

- Τα πρώτα μοντέλα είχαν τη λογική της έντυπης περιγραφής (π.χ. MARC standards) και ακολουθούσαν συχνά και τη δομή της περιγραφόμενης πηγής (π.χ. EAD).
 - Πολλά από αυτά ακόμα χρησιμοποιούνται, καθώς είτε υπάρχει ακόμα η ανάγκη χρήσης τους είτε ήταν τόσο μεγάλη η εξάπλωσή τους που η μετάβαση σε νέα μοντέλα, απαιτεί χρόνο.
- Η εξάπλωση των τεχνολογιών του διαδικτύου, οι νέες δυνατότητες κωδικοποίησης μεταδεδομένων και ο Σημασιολογικός ιστός, οδήγησαν στην ανάπτυξη και εφαρμογή των εννοιολογικών μοντέλων δεδομένων.

From tree structure to graphs



Records in Contexts (RiC)

Το Records in Contexts (RiC) ασχολείται με την περιγραφή αρχείων και αποτελείται από τέσσερα μέρη:

1. Foundations of Archival Description (RiC-FAD) – Αρχεία μέσα σε γενικό πλαίσιο-Θεμέλια Αρχειακής Περιγραφής

- Το RiC-FAD είναι μια [σύντομη περιγραφή των θεμελιωδών αρχών και σκοπών της αρχειακής περιγραφής](#).

2. Records in Contexts-Conceptual Model (RiC-CM) - Αρχεία μέσα σε γενικό πλαίσιο - Εννοιολογικό Μοντέλο

- Το RiC-CM είναι ένα [εννοιολογικό υψηλού επιπέδου μοντέλο](#) που εστιάζει στην πνευματική αναγνώριση και περιγραφή των αρχείων, των ανθρώπων που τα δημιουργούνται και χρησιμοποιούν, και τις δραστηριότητες που επιδιώκονται από τα άτομα που καταγράφει και τεκμηριώνει.

3. Records in Contexts-Ontology (RiC-O) - Αρχεία μέσα σε γενικό πλαίσιο-Οντολογία

1. Το RiC-O είναι μια συγκεκριμένη [υλοποίηση του RiC-CM](#) εκφράζεται επίσημα στο πρότυπο Web Ontology του World Wide Web Consortium Γλώσσα (OWL).
2. Το RiC-O παρέχει στην αρχειακή κοινότητα τη δυνατότητα να κάνει διαθέσιμη αρχειακή περιγραφή χρησιμοποιώντας τις τεχνικές των [Συνδεδεμένων Ανοικτών Δεδομένων](#) (LOD).
3. Συμμορφώνεται με το RiC-CM υψηλού επιπέδου, αν και περιλαμβάνει περισσότερες λεπτομέρειες καθώς πρόκειται για [οντολογία](#).

4. Records in Contexts-Application Guidelines (RiC-AG) - Αρχεία μέσα σε γενικό πλαίσιο-Οδηγίες εφαρμογής

- Το RiC-AG, όταν ολοκληρωθεί, θα παρέχει στους επαγγελματίες και τους προγραμματιστές λογισμικού συγκεκριμένη [καθοδήγηση και παραδείγματα για να τους βοηθήσει στην εφαρμογή των RiC-CM και RiC-O στη διαχείριση αρχείων και στα σχετικά πληροφοριακά συστήματα](#).

Records in Contexts (RiC)

Το Records in Contexts (RiC) ασχολείται με την περιγραφή αρχείων και αποτελείται από τέσσερα μέρη:

1. Foundations of Archival Description (RiC-FAD) – Αρχεία μέσα σε γενικό πλαίσιο-Θεμέλια Αρχειακής Περιγραφής

- Το RiC-FAD είναι μια σύντομη περιγραφή των θεμελιωδών αρχών και σκοπών της αρχειακής περιγραφής.

2. Records in Contexts-Conceptual Model (RiC-CM) - Αρχεία μέσα σε γενικό πλαίσιο - Εννοιολογικό Μοντέλο

- Το RiC-CM είναι ένα εννοιολογικό υψηλού επιπέδου μοντέλο που εστιάζει στην πνευματική αναγνώριση και περιγραφή των αρχείων, των ανθρώπων που τα δημιουργούνται και χρησιμοποιούν, και τις δραστηριότητες που επιδιώκονται από τα άτομα που καταγράφει και τεκμηριώνει.

3. Records in Contexts-Ontology (RiC-O) - Αρχεία μέσα σε γενικό πλαίσιο-Οντολογία

1. Το RiC-O είναι μια συγκεκριμένη υλοποίηση του RiC-CM εκφράζεται επίσημα στο πρότυπο Web Ontology του World Wide Web Consortium Γλώσσα (OWL).
2. Το RiC-O παρέχει στην αρχειακή κοινότητα τη δυνατότητα να κάνει διαθέσιμη αρχειακή περιγραφή χρησιμοποιώντας τις τεχνικές των Συνδεδεμένων Ανοικτών Δεδομένων (LOD).
3. Συμμορφώνεται με το RiC-CM υψηλού επιπέδου, αν και περιλαμβάνει περισσότερες λεπτομέρειες καθώς πρόκειται για οντολογία.

4. Records in Contexts-Application Guidelines (RiC-AG) - Αρχεία μέσα σε γενικό πλαίσιο-Οδηγίες εφαρμογής

- Το RiC-AG, όταν ολοκληρωθεί, θα παρέχει στους επαγγελματίες και τους προγραμματιστές λογισμικού συγκεκριμένη καθοδήγηση και παραδείγματα για να τους βοηθήσει στην εφαρμογή των RiC-CM και RiC-O στη διαχείριση αρχείων και στα σχετικά πληροφοριακά συστήματα.

Records in Contexts (RiC)

Το Records in Contexts (RiC) ασχολείται με την περιγραφή αρχείων και αποτελείται από τέσσερα μέρη:

1. Foundations of Archival Description (RiC-FAD) – Αρχεία μέσα σε γενικό πλαίσιο-Θεμέλια Αρχειακής Περιγραφής

- Το RiC-FAD είναι μια σύντομη περιγραφή των θεμελιωδών αρχών και σκοπών της αρχειακής περιγραφής.

2. Records in Contexts-Conceptual Model (RiC-CM) - Αρχεία μέσα σε γενικό πλαίσιο - Εννοιολογικό Μοντέλο

- Το RiC-CM είναι ένα εννοιολογικό υψηλού επιπέδου μοντέλο που εστιάζει στην πνευματική αναγνώριση και περιγραφή των αρχείων, των ανθρώπων που τα δημιουργούνται και χρησιμοποιούν, και τις δραστηριότητες που επιδιώκονται από τα άτομα που καταγράφει και τεκμηριώνει.

3. Records in Contexts-Ontology (RiC-O) - Αρχεία μέσα σε γενικό πλαίσιο-Οντολογία

1. Το RiC-O είναι μια συγκεκριμένη υλοποίηση του RiC-CM εκφράζεται επίσημα στο πρότυπο Web Ontology του World Wide Web Consortium Γλώσσα (OWL).
2. Το RiC-O παρέχει στην αρχειακή κοινότητα τη δυνατότητα να κάνει διαθέσιμη αρχειακή περιγραφή χρησιμοποιώντας τις τεχνικές των Συνδεδεμένων Ανοικτών Δεδομένων (LOD).
3. Συμμορφώνεται με το RiC-CM υψηλού επιπέδου, αν και περιλαμβάνει περισσότερες λεπτομέρειες καθώς πρόκειται για οντολογία.

4. Records in Contexts-Application Guidelines (RiC-AG) - Αρχεία μέσα σε γενικό πλαίσιο-Οδηγίες εφαρμογής

- Το RiC-AG, όταν ολοκληρωθεί, θα παρέχει στους επαγγελματίες και τους προγραμματιστές λογισμικού συγκεκριμένη καθοδήγηση και παραδείγματα για να τους βοηθήσει στην εφαρμογή των RiC-CM και RiC-O στη διαχείριση αρχείων και στα σχετικά πληροφοριακά συστήματα.

Διεύρυνση της Αρχής της Προέλευσης

- Η **αρχή της Προέλευσης (Provenance)** (ή **αρχή του σεβασμού των αρχείων (respect des fonds)**): διαφύλαξη της σχέσης μεταξύ των τεκμηρίων και των οργανισμών ή ατόμων που τα παρήγαγαν, τα συγκέντρωσαν και/ή φύλαξαν και χρησιμοποίησαν για προσωπική ή συλλογική δραστηριότητα. [ΔΙΠΑΠ (Γ)]
- Οι θεωρητικοί και οι επαγγελματίες έχουν αμφισβητήσει διανοητικά και ηθικά την παραδοσιακή κατανόηση της Αρχής της Προέλευσης.
 - Η προέλευση είναι πολύ πιο περίπλοκη: η προέλευση και η ιστορία των αρχείων δεν περιλαμβάνουν μόνο το άτομο ή την ομάδα που συσώρευσε ένα σύνολο αρχείων, αλλά και άλλα πρόσωπα και ομάδες που σχετίζονται άμεσα με τα αρχεία, και τις δραστηριότητες που πραγματοποιήθηκαν και εκτελούνται σε σχέση με τα αρχεία.
 - Παραδοσιακή ερμηνεία: εξαφανίζει άλλα πρόσωπα και ομάδες που σχετίζονται με αυτά, είτε συμμετέχουν ενεργά στη δημιουργία ή τη χρήση τους, είτε ως υποκείμενό τους.
- Το RiC-CM επιβεβαιώνει τόσο τη διαρκή μεθοδολογική ορθότητα της παραδοσιακής ερμηνείας της προέλευσης, ενώ αγκαλιάζει ταυτόχρονα τόσο την πνευματική όσο και την ηθική κριτική.
 - Αναγνωρίζει ότι η προέλευση είναι πολύ πιο περίπλοκη, ότι τα αρχεία προέρχονται και συνεχίζουν να υπάρχουν μέσα σε ένα σύνθετο δίκτυο δυναμικών σχέσεων με άλλα αρχεία, δραστηριότητες, άτομα και ομάδες.

Foundations of Archival Description (RiC-FAD)

- Το RiC-FAD είναι μια σύντομη περιγραφή των θεμελιωδών αρχών και σκοπών της αρχειακής περιγραφής.
- Η τελευταία έκδοση του RiC-FAD είναι η [RiC-FAD 1.0](#), η οποία δημοσιεύτηκε από την ICA/EGAD στις 30 Νοεμβρίου 2023.
- Είναι το πρώτο μέρος του προτύπου Records in Contexts, το οποίο περιλαμβάνει επίσης ένα Conceptual Model (RiC-CM) και μια Ontology (RiC-O). Το EGAD εργάζεται τώρα για τη δημιουργία του τέταρτου και τελευταίου μέρους του RiC: Application Guidelines (RiC-AG).

Records in Contexts-Conceptual Model (RiC-CM)

- Το [RiC-CM](#) είναι ένα εννοιολογικό μοντέλο υψηλού επιπέδου
 - Εστιάζει στη διανοητική αναγνώριση και περιγραφή αρχείων, αυτών που τα δημιούργησαν και τα χρησιμοποιούν/χρησιμοποίησαν και τις δραστηριότητες με τις οποίες καταπιάστηκαν οι άνθρωποι τους οποίους τα αρχεία τεκμηριώνουν.
- Ευρύ εννοιολογικό πλαίσιο
- Δεν αφορά το πλήρες φάσμα των δραστηριοτήτων που απαιτούνται για τη διαχείριση των αρχείων, ούτε ασχολείται με όλες τις λεπτομέρειες που μπορεί να απαιτούνται σε οποιοδήποτε γενικό πλαίσιο παραγωγής και διαχείρισης των αρχείων.

Records in Contexts-Conceptual Model (RiC-CM)

Το RiC-CM αντικαθιστά τα τέσσερα αρχειακά πρότυπα με ένα γενικό πρότυπο:

- General International Standard Archival Description (ISAD(G))
 - Μονό-ιεραρχικό μοντέλο περιγραφής
- International Standard Archival Authority Records for Corporate Bodies, Persons, and Families (ISAAR(CPF))
- International Standard for Describing Functions (ISDF)
- International Standard for Describing Institutions with Archival Holdings (ISDIAH)

Records in Contexts-Conceptual Model (RiC-CM)

- Η βασική διαφορά με τα πρότυπα είναι ότι στοχεύουν στην περιγραφή του αρχείου (εργαλεία έρευνας), ενώ το RiC-CM μοντελοποιεί τις οντότητες της περιγραφής, χωρίς να ορίζει κάποιο τελικό προϊόν για την αρχειακή περιγραφή.
- Το RiC-CM δίνει έμφαση στην πνευματική περιγραφή των εγγραφών και των πλαισίων εγγραφής.
- Τα αρχεία υπάρχουν σε αναλογική και ψηφιακή μορφή, όμως το RiC-CM δεν καλύπτει όλα τα χαρακτηριστικά και τις σχέσεις για τη διαχείριση φυσικών αρχείων, για παράδειγμα, τις ακριβείς φυσικές τοποθεσίες των αρχείων.
- Για να φιλοξενήσει τέτοιες πρόσθετες περιγραφές που σχετίζεται με τη διαχείριση φυσικών αρχείων, το RiC-CM έχει σχεδιαστεί για να είναι επεκτάσιμο.

Records in Contexts-Conceptual Model (RiC-CM)

- Το RiC-CM δεν είναι ένα από τα παρακάτω:
 - Ένα πρότυπο ή ένα σύνολο κανόνων για την παραγωγή/μορφοποίηση περιγραφής.
 - Προδιαγραφές υλοποίησης για την ανάπτυξη συστημάτων διαχείρισης αρχείων και ανοιχτής πρόσβασης.
 - Ένα μοντέλο για τη φυσική διαχείριση των αρχείων, παρόλο που προσφέρει ένα πλαίσιο για τη διανοητική διαχείριση των αρχείων.
 - Ένα πρότυπο επικοινωνίας ή ανταλλαγής δεδομένων.
- Το RiC-CM συνεπώς δεν αντικαθιστά:
 - Τα λεπτομερή λογικά και φυσικά μοντέλα δεδομένων
 - Τους λεπτομερείς κανόνες καταλογογράφησης (π.χ. Describing Archives: A Content Standard - DACS)
 - Τα XML σχήματα για την μεταφορά και ανταλλαγή δεδομένων (π.χ. EAD, EAC-CPF).

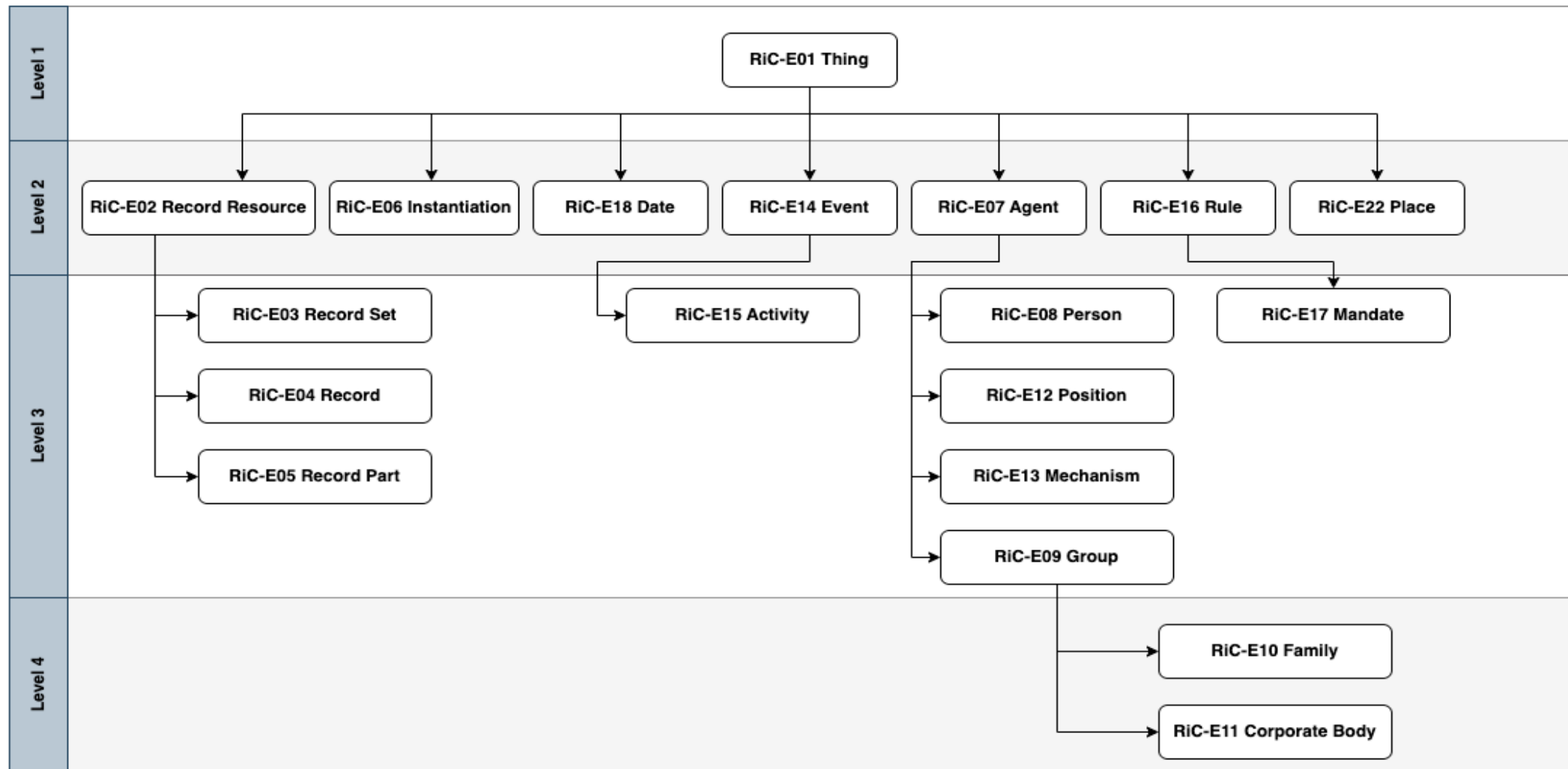
Records in Contexts-Conceptual Model (RiC-CM)

- Το RiC-CM μοντελοποιεί αυτό που μπορεί να περιγραφεί ως "πολυδιάστατη περιγραφή".
- Αντί για ιεραρχία, η περιγραφή μπορεί να έχει τη μορφή γραφήματος ή δικτύου.
- Η μοντελοποίηση της περιγραφής ως γραφήματος
 - προσαρμόζεται στην ενιαία, βασισμένη σε fonds, περιγραφή πολλαπλών επιπέδων που μοντελοποιείται στο ISAD(G),
 - επιτρέπει επίσης μια πιο ανοιχτή περιγραφή της συχνά πολύπλοκης και μικτής προέλευσης των εγγραφών που βρίσκονται σε ένα fonds.
- Πως? → χρησιμοποιώντας διάφορες σχέσεις μεταξύ αρχειακές πηγές (record resources) και προσώπων ή δραστηριοτήτων, για να περιγράψει σύνολα εγγραφών με σύνθετη προέλευση,
 - Π.χ., μια σειρά εγγραφών που τεκμηριώνει μια δραστηριότητα που εκτελείται σειριακά από μια διαδοχή διαφορετικών ομάδων, και ταυτόχρονα τοποθετεί τη σειρά μέσα στα λάθη των διαφορετικών ομάδων που είχαν την ευθύνη για τη δραστηριότητα.

Οντότητες - Entities

- Οι οντότητες που προσδιορίζονται και ορίζονται στο RiC-CM είναι τα κύρια αντικείμενα ενδιαφέροντος για όσους διαχειρίζονται αρχεία στο πλαίσιο προέλευσης και χρήσης (διαχειριστές αρχείων) ή που διαχειρίζονται αρχεία για μακροχρόνια διατήρηση και πρόσβαση (αρχειονόμοι).
- Από την οπτική γωνία τόσο των διαχειριστών αρχείων όσο και των αρχειονόμων, οι αναγνωρισμένες οντότητες είναι εκείνες που απαιτούνται να παρέχουν το πνευματικό πλαίσιο που εξυπηρετεί τη φυσική διαχείριση, τη διατήρηση, την ανακάλυψη, τη χρήση και την κατανόηση των αρχείων κατά τη διάρκεια της ιστορίας τους.
- Οι οντότητες αντιπροσωπεύουν μια εννοιολογική και επεκτάσιμη ιεραρχία.
- Στη ρίζα της ιεραρχίας βρίσκεται η οντότητα του πράγματος (Thing)

RiC-CM – Ιεραρχία Οντοτήτων



RiC-CM – Ιεραρχία Οντοτήτων

| RiC Entities Hierarchy | | | |
|------------------------|-------------------------|---------------------|------------------------|
| First Level | Second Level | Third Level | Fourth Level |
| RiC-E01 Thing | RiC-E02 Record Resource | RiC-E03 Record Set | |
| | | RiC-E04 Record | |
| | | RiC-E05 Record Part | |
| | RiC-E06 Instantiation | | |
| | RiC-E07 Agent | RiC-E08 Person | |
| | | RiC-E09 Group | RiC-E10 Family |
| | | | RiC-E11 Corporate Body |
| | | RiC-E12 Position | |
| | | RiC-E13 Mechanism | |
| | RiC-E14 Event | RiC-E15 Activity | |
| | RiC-E16 Rule | RiC-E17 Mandate | |
| | RiC-E18 Date | | |
| | RiC-E22 Place | | |

RiC-CM - Οντότητες

- Το RiC-CM εισάγει εννοιολογικές διακρίσεις για τον εντοπισμό και την περιγραφή των αρχείων.
- Σκοπός του είναι η βελτίωση της σαφήνειας και της ακρίβειας της περιγραφής των αρχείων, η αντιμετώπιση κοινών φαινομένων τήρησης αρχείων σε φυσικά και ψηφιακά αρχεία.
- RiC-E02 Record Resource
 - RiC-E03 Record Set
 - RiC-E04 Record
 - RiC-E05 Record Part
- RiC-E06 Instantiation

RiC-E01 Thing

- Οποιαδήποτε ιδέα, υλικό πράγμα ή γεγονός στο πεδίο της ανθρώπινης εμπειρίας.
- Περιλαμβάνει όλες τις οντότητες RiC-CM καθώς και οποιαδήποτε έννοια, υλικό πράγμα ή γεγονός που μπορεί να είναι αντικείμενο ενός record resource ή να σχετίζεται με μια δραστηριότητα.
- Examples:
 - Abstract concepts; cultural movements, named periods and events; named things, objects, and works; legendary, mythical or fictitious figures, characters or beings.
 - Airplane [en] [material thing]
 - Impressionism [en] [art movement]
 - Puck [en] [character in William Shakespeare's A Midsummer Night's dream]
 - Renaissance [en] [art period]
 - Slavery [en] [concept]

RiC-E02 Record Resource

- Πρόκειται για πληροφορίες που έχουν παραχθεί ή προσκτηθεί και διατηρηθεί από έναν παράγοντα (agent) κατά τη διάρκεια της ζωής του ή της εργασιακής του δραστηριότητας (life or work activity).
- Ένα Record Resource είναι η απόδειξη της δραστηριότητας ενός παράγοντα (evidence of the activity of an agent).
- Οι οντότητες Record set, Record, και Record Part είναι κατηγορίες του (kinds of) Record Resource.
- Είναι εννοιολογικά συγκρίσιμη με τη "Ενότητα περιγραφής" (unit description) – ISAD(G).
- Examples:
 - Cotton Manuscripts Collection [en] [record set]
 - Sketch Map of the Qatar Peninsula [en] [record]
 - 3rd Great Seal of King Charles I [en] [record part]

RiC-E03 Record Set

- Πρόκειται για ένα ή περισσότερα τεκμήρια (record) ομαδοποιημένα από έναν παράγοντα (agent) λόγω του ότι τα αρχεία αυτά μοιράζονται ένα ή περισσότερα γνωρίσματα ή σχέσεις (sharing one or more attributes or relations).
- Αντιπροσωπεύει records ομαδοποιημένα με βάση ένα ή περισσότερα κοινόχρηστα χαρακτηριστικά ή σχέσεις.
- Χρησιμοποιείται για να περιγράψεις (sub)fonds, (sub)series, (sub)file, collection (με χρήση του attribute RiC-A36 Record Set Type, για να δηλώσεις τον τύπο).
- Examples:
 - Μια ακολουθία εικόνων σελίδας αναλογικής αλληλογραφίας ή μια ακολουθία φωτογραφιών.
 - Cotton Manuscripts Collection
 - Miscellaneous papers and fragments
 - Papers of the Earls of Liverpool
 - Official correspondence of the 1st Earl of Liverpool

RiC-E04 Record

- Ένα τεκμήριο πρέπει να έχει ή να είχε τουλάχιστον μία ή παραπάνω (φυσική/ψηφιακή) υπόσταση (instantiation).
- Μπορεί να περιέχει από μόνη της ένα ή περισσότερα records ή μπορεί να αποτελείται από ένα ή περισσότερα record parts.
- Examples:
 - Οι φάκελοι του Γραφείο Γ' της Υγειονομικής Υπηρεσίας του Δήμου Πειραιά.
 - Πράξη απονομής του John Bambridge, Σερίφη του Leicestershire, με την 3rd Great Seal of King Charles.
 - Sketch Map of the Qatar Peninsula [en]
 - Email message concerning an agreement to participate in the ICA Seoul Congress (2016) containing two attachments and digitally signed [en]

RiC-E05 Record Part

- Πρόκειται για ένα συστατικό μέρος του αρχείου (Component of a record) με ανεξάρτητο πληροφοριακό περιεχόμενο, το οποίο συμβάλλει στην πνευματική ολότητα του αρχείου (independent information content that contributes to the intellectual completeness of the record).
- Μπορεί να περιλαμβάνει επιπλέον record parts.
- Examples:
 - 3rd Great Seal of King Charles
 - Attachment to email message concerning an agreement to participate in the ICA Seoul Congress (2016)

Record Set vs. Record vs. Record Part

- Ο προσδιορισμός του πότε ένα αντικείμενο πληροφοριών είναι μια record, ένα record set ή record part βασίζεται στην προοπτική και την κρίση που ασκείται σε ένα συγκεκριμένο πλαίσιο.
- Σε ένα πλαίσιο, ο παράγοντας που περιγράφει ένα αντικείμενο πληροφοριών μπορεί να το ορίσει ως record, ενώ ένας άλλος παράγοντας σε διαφορετικό πλαίσιο μπορεί να το ορίσει ως record part.

RiC-E06 Instantiation

- Το RiC-CM εισάγει μια άλλη σημαντική διάκριση.
 - Πληροφορία περιεχομένου και αναπαράσταση
- Στιγμιότυπο: φυσική μορφή (ψηφιακή ή αναλογική).
- Ένα records ή ένα record part δεν υπάρχουν μέχρι να αναπαρασταθεί σε τουλάχιστον ένα στιγμιότυπο.
- Π.χ., ένα έγγραφο του Word (μία παρουσίαση) που αποθηκεύτηκε ως έγγραφο PDF (μία δεύτερη παρουσίαση) ή περιεχόμενο πληροφοριών που εκτυπώθηκε σε χαρτί (μία παρουσίαση) και στη συνέχεια σαρώθηκε και αποθηκεύτηκε ως έγγραφο PDF (δεύτερη παρουσίαση).
- Η σχέση του instantiation με record set, record, record part διαφέρει:
 - Record & Record part έχουν μια απαραίτητη σχέση με το instantiation (τουλάχιστον ένα).
 - Record Set: Εξαρτάται έμμεσα από την ύπαρξη instantiations των records.

RiC-E06 Instantiation (Στιγμιότυπο)

- Η μεταγραφή πληροφοριών που γίνονται από έναν παράγοντα σε έναν μέσο (carrier) σε οποιαδήποτε σταθερή και ανακτήσιμη μορφή ως μέσο επικοινωνίας πληροφοριών μέσω του χρόνου και του χώρου.
- Μπορεί να προέρχεται από ένα άλλο στιγμιότυπο.
- Περιγραφή των φυσικών χαρακτηριστικών του μέσου (carrier)
- Examples:
 - Record: 1521, June 29 — The merchant Neacsu writes to Johannes Benkner, mayor of Brasov, about the movement of Ottoman army in South Danube [en]
 - Instantiation 1: 1950 — b/w photocopy of the letter [en]
 - Instantiation 2: 2016 — colour digital copy of the letter [en]
 - Wax seal carrying an impression of the 3rd Great Seal of King Charles I
 - analogue instantiation of record part

RiC-E07 Agent

Οι παράγοντες (agents) είναι οντότητες που ασκούν δραστηριότητες (perform activities). Στο πλαίσιο άσκησης των δραστηριοτήτων τους μπορεί να παράγουν ή να χρησιμοποιήσουν αρχειακές πηγές (*record resources*).



RiC-E07 Agent

RiC-E12 Position

- Ο λειτουργικός ρόλος ενός ατόμου μέσα σε μια ομάδα.
- Examples:
 - Pope, Roman Catholic Church [en]
 - President of France [en]
 - Prime Minister of Great Britain [en]
 - Chancellor of the University of California [en]

RiC-E13 Mechanism

- Διαδικασία ή σύστημα το οποίο έχει δημιουργηθεί από έναν άνθρωπο ή μία ομάδα (person or group) και το οποίο ασκεί μία δραστηριότητα.
- Examples:
 - Cassini–Huygens [space probe, robotic spacecraft]
 - ChatGPT, soccer.bot [chatbots]
 - Googlebot [webcrawler]

RiC-E14 Event

- RiC-E14 Event
 - RiC-E15 Activity
- Ένα γεγονός (event) είναι κάτι που συμβαίνει στο χρόνο και στο χώρο.
 - Ένα συγκεκριμένο γεγονός μπορεί να συμβεί σε μια συγκεκριμένη χρονική στιγμή ή μπορεί να συμβεί για μεγάλο χρονικό διάστημα.
 - Τα γεγονότα μπορεί να είναι φυσικά, όπως σεισμοί, καταιγίδες, πλημμύρες, πανδημίες ή να προκληθούν από έναν παράγοντα (agent), όπως εκλογές, πόλεμοι, διαμαρτυρίες, οικοδόμηση σπιτιού, παρακολούθηση της ποιότητας του νερού, μετατροπή ενός εγγράφου Word σε έγγραφο PDF ή η διαχείριση αρχείων, ή να είναι ένας συνδυασμός φυσικού γεγονότος και ενός παράγοντα, όταν ένας παράγοντας ανταποκρίνεται σε ένα φυσικό γεγονός, όπως η διάσωση αρχείων που έχουν καταστραφεί από μια πλημμύρα ή η ανάπτυξη ενός εμβολίου ως απάντηση σε μια πανδημία.

RiC-E14 Event

- Examples:
 - Ο Σεισμός του Σαν Φρανσίσκο (1906)
 - Ο Β΄ Παγκόσμιος Πόλεμος (1939-1945)
 - Η επικοινωνία ανάμεσα στον T.S. Eliot και Groucho Marx (1961-1964)

RiC-E15 Activity

- Μια δραστηριότητα (activity) είναι ένα είδος γεγονότος (event).
- Είναι ένα γεγονός που σχεδιάστηκε και εκτελείται από έναν παράγοντα που έχει έναν επιδιωκόμενο σκοπό ή σκοπούς.
- Το πεδίο δραστηριότητας στο πλαίσιο ενός συλλογικού οργάνου είναι μία λειτουργία (function).
- Examples:
 - Έρευνα και ανάπτυξη
 - Σύνταξη προϋπολογισμού του κράτους
 - Συγγραφή ποίησης

RiC-E16 Rule & RiC-E17 Mandate

- RiC-E16 Rule
 - RiC-E17 Mandate
- Οι κανόνες που διέπουν τη δραστηριότητα του παράγοντα (agent).
 - Π.χ., η ύπαρξη εταιρικών οργάνων και ειδικότερα θέσεων διέπονται από κανόνες.
- Η ίδια η ύπαρξη των συλλογικών οργάνων διέπεται πάντα από κανόνες.
- Οι δραστηριότητες όλων των παραγόντων διέπονται, με τον ένα ή τον άλλο τρόπο, από κανόνες.
- Τα πράγματα/πηγές που δημιουργούνται μέσω της ανθρώπινης δραστηριότητας, συχνά επηρεάζονται από κανόνες, και σε ορισμένες περιπτώσεις, οι κανόνες προσδιορίζουν τα βασικά χαρακτηριστικά των πραγμάτων/πηγών που παράγονται.
- Η διαχείριση των πραγμάτων/πηγών που παράγονται με την πάροδο του χρόνου, ως δραστηριότητα, θα διέπεται από κανόνες.
- Mandate: ευθύνης ή εξουσιοδότησης από έναν παράγοντα σε άλλο παράγοντα για την εκτέλεση μιας δραστηριότητας.

RiC-E16 Rule & RiC-E17 Mandate

- Examples

- RiC-E16 Rule

- Το Σύνταγμα των Ελλήνων
 - Το Οργανόγραμμα της Γενικής Γραμματείας Ισότητας και Φύλου

- RiC-E17 Mandate

- Δικαιοδοσία, π.χ. Authority of a Mayor of New York City to grant building authorisations.
 - Εξουσιοδότηση που χορηγείται από τους εκλογείς σε πρόσωπο για να τους εκπροσωπεί στη Βουλή

Γνωρίσματα - Attributes

- Τα γνωρίσματα είναι τα χαρακτηριστικά των οντοτήτων.
- Τα γνωρίσματα μιας οντότητας, μαζί με τις σχέσεις (relations) που έχει η οντότητα με άλλες οντότητες, αποτελούν την ταυτότητά της.
- Η περιγραφή μιας οντότητας περιλαμβάνει την ανάλυση προκειμένου να εντοπιστούν τα κύρια γνωρίσματά της.
- Ενώ πολλά από τα γνωρίσματα βασίζονται σε γνωρίσματα εγγενή της οντότητας, για παράδειγμα, οι γλώσσες που χρησιμοποιούνται από ένα άτομο ή η γλώσσα που χρησιμοποιείται σε ένα αρχείο, άλλα προσδιορίζονται από το άτομο που περιγράφει την οντότητα, όπως η συσχέτιση ενός συγκεκριμένου κωδικού αναγνώρισης της οντότητας για να το προσδιορίσει μοναδικά στο πλαίσιο της περιγραφής της.

Γνωρίσματα - Attributes

- Οι οντότητες έχουν γνωρίσματα που τις χαρακτηρίζουν συγκεκριμένα.
- Παραδείγματα γνωρισμάτων
 - RiC-A02 Activity Type: κατηγοριοποίηση της δραστηριότητας, π.χ. εργασία, επιχειρησιακή διαδικασία, δράση κτλ.
 - RiC-A04 Carrier Extent: Αριθμός φυσικών μονάδων ή/και φυσικών διαστάσεων του μέσου ενός στιγμιότυπου (carrier of instantiation), π.χ. 3 GB [1 USB key] , 1 σελίδα κτλ.

Τύποι τιμών Γνωρισμάτων

- Free text:
 - Ελεύθερο κείμενο που δεν δεσμεύεται ή περιορίζεται από κανόνες ή μοντέλα.
- Model-based text:
 - Κείμενο που βασίζεται σε μοντέλο (δηλ., συγκεκριμένη μορφή), π.χ., Ταχυδρομικός Κωδικός.
- Controlled value:
 - Παίρνει τιμές από συγκεκριμένη λίστα (λεξιλόγιο).
- Rule-based value:
 - Τιμές με βάση κάποιους προδιαγεγραμμένους κανόνες.
 - Συνήθως, έχουν σχεδιαστεί για να είναι υπολογιστικά επεξεργάσιμα και αναγνώσιμα.
 - Π.χ., έκφραση των ημερομηνιών και γεωγραφικών συντεταγμένων με βάση διεθνή πρότυπα.

Attributes

| ID | Name | Definition | Domain | Value schema |
|---------|----------------------|---|--------------------------------------|--|
| RiC-A01 | Accruals | Information on the anticipated accession(s) to the record set. | ['Record Set'] | ['Model-based text', 'free text'] |
| RiC-A02 | Activity Type | Categorization of an activity. | ['Activity'] | ['Controlled value'] |
| RiC-A03 | Authenticity Note | Description of the evidence that a record resource or an instantiation is what it purports to be, was created or sent by the said agent at the said time, and has not been tampered with, corrupted, or forged. | ['Record Resource', 'Instantiation'] | ['Model-based text', 'free text'] |
| RiC-A04 | Carrier Extent | Number of physical units and/or physical dimensions of the carrier of an instantiation. | ['Instantiation'] | ['Model-based text', 'free text'] |
| RiC-A05 | Carrier Type | Categorization of physical material on which information is represented. | ['Instantiation'] | ['Controlled value'] |
| RiC-A07 | Classification | A term, number or alphanumeric string that is usually taken from an external classification vocabulary or scheme that qualifies a record resource. | ['Record Resource'] | ['Controlled value', 'Model-based text'] |
| RiC-A08 | Conditions of Access | Terms and circumstances affecting the availability of a record resource or an instantiation for consultation. | ['Record Resource', 'Instantiation'] | ['Model-based text', 'free text'] |
| RiC-A09 | Conditions of Use | Terms and circumstances affecting the use of a record resource or an instantiation after access has been provided. | ['Record Resource', 'Instantiation'] | ['Model-based text', 'free text'] |
| RiC-A10 | Content Type | The fundamental form of communication in which a record resource is expressed. | ['Record Resource'] | ['Controlled value'] |

Attributes

| ID | Name | Definition | Domain | Value schema |
|---------|-----------------------|---|---|---|
| RiC-A11 | Coordinates | Longitudinal and latitudinal information about a place. | ['Place'] | ['Rule-based value'] |
| RiC-A12 | Corporate Body Type | Categorization of a corporate body. | ['Corporate Body'] | ['Controlled value'] |
| RiC-A13 | Date Qualifier | A human readable qualification of a date to indicate the level of precision or certainty. | ['Date'] | ['Controlled value'] |
| RiC-A42 | Date Type | Categorization of a date. | ['Date'] | ['Controlled value'] |
| RiC-A15 | Demographic Group | Categorization of a person or group based on shared characteristics. | ['Person', 'Group'] | ['Specific demographic attributes should use controlled values.'] |
| RiC-A17 | Documentary Form Type | Categorization of a record set, record, or record part with respect to its extrinsic and intrinsic elements that together communicate its content, administrative and documentary context, and authority. | ['Record Set', 'Record', 'Record Part'] | ['Controlled value'] |
| RiC-A18 | Event Type | Categorization of an event. | ['Event'] | ['Controlled value'] |
| RiC-A19 | Expressed Date | Natural language expression of a date. | ['Date'] | ['Model-based text', 'free text'] |
| RiC-A20 | Family Type | Categorization of a family. | ['Family'] | ['Controlled value'] |
| RiC-A21 | History | Summary of the development of an entity throughout its existence. | ['Record Resource', 'Instantiation', 'Agent', 'Event', 'Rule', 'Place'] | ['Model-based text', 'free text'] |
| RiC-A22 | Identifier | A word, number, letter, symbol, or any combination of these used to uniquely identify or reference an individual instance of an entity within a specific information domain. | ['Thing'] | ['Rule-based value', 'model-based text', 'free text'] |

Attributes

| ID | Name | Definition | Domain | Value schema |
|---------|-------------------------------|--|------------------------------|-----------------------------------|
| RiC-A23 | Instantiation Extent | Countable characteristics of an instantiation expressed as a quantity. | ['Instantiation'] | ['Model-based text', 'free text'] |
| RiC-A24 | Integrity Note | Information about the known intellectual completeness of a record resource. | ['Record Resource'] | ['Model-based text', 'free text'] |
| RiC-A25 | Language | A spoken or written human language represented in a record resource or used by an agent. | ['Record Resource', 'Agent'] | ['Controlled value'] |
| RiC-A26 | Legal Status | A status defined by law. | ['Record Resource', 'Agent'] | ['Controlled value'] |
| RiC-A27 | Location | A delimitation of the physical territory of a place. | ['Place'] | ['Free text'] |
| RiC-A28 | Name | A label, title, or term designating an entity in order to make it distinguishable from other similar entities. | ['Thing'] | ['Model-based text', 'free text'] |
| RiC-A29 | Normalized Date | Machine readable representation of a date based on a public technical standard. | ['Date'] | ['Rule-based value'] |
| RiC-A30 | Occupation Type | Categorization of a profession, trade, or craft pursued by a person in fulfilment of an activity. | ['Person'] | ['Controlled value'] |
| RiC-A31 | Physical Characteristics Note | Information about the physical features, completeness, or conservation status of an instantiation. | ['Instantiation'] | ['Model-based text', 'free text'] |
| RiC-A32 | Place Type | Categorization of a place. | ['Place'] | ['Controlled value'] |
| RiC-A33 | Production Technique | The method used in the representation of information on an instantiation. | ['Instantiation'] | ['Free text', 'controlled value'] |

Attributes

| ID | Name | Definition | Domain | Value schema |
|---------|--------------------------------|--|--------------------------------------|-----------------------------------|
| RiC-A34 | Quality of Representation Note | The extent to which the intellectual content is recoverable from an instantiation. | ['Instantiation'] | ['Model-based text', 'free text'] |
| RiC-A35 | Record Resource Extent | The quantity of information content, as human experienced, contained in a record resource. | ['Record Resource'] | ['Model-based text', 'free text'] |
| RiC-A36 | Record Set Type | A broad categorization of the type of record set. | ['Record Set'] | ['Controlled value'] |
| RiC-A37 | Representation Type | Method of recording the content type of an instantiation | ['Instantiation'] | ['Controlled value'] |
| RiC-A45 | Rule Type | Categorization of a rule. | ['Rule'] | ['Controlled value'] |
| RiC-A38 | Scope and content | Summary of the scope (such as time periods, geography) and content (such as subject matter, administrative processes) of a record resource. | ['Record Resource'] | ['Model-based text', 'free text'] |
| RiC-A39 | State | Description of the production or reproduction status of a record resource. | ['Record Resource'] | ['Controlled value'] |
| RiC-A40 | Structure | Information about the intellectual arrangement and composition of a record resource or the physical arrangement and composition of an instantiation. | ['Record Resource', 'Instantiation'] | ['Model-based text', 'free text'] |
| RiC-A41 | Technical Characteristics | Describes any relevant physical or software feature of any device involved in the creation or management of a record resource. | ['Mechanism'] | ['Free text'] |
| RiC-A43 | General Description | General information about an entity. | ['Thing'] | ['Free text'] |
| RiC-A44 | Mandate Type | Categorization of a mandate. | ['Mandate'] | ['Controlled value'] |

Σχέσεις - Relations

Προκειμένου να κατανοηθούν και να περιγραφούν τα αρχεία, είναι απαραίτητο να τεκμηριωθεί το πλαίσιο στο οποίο δημιουργήθηκαν, συσσωρεύτηκαν και διαχειρίστηκαν τα αρχεία μέσα στο χρόνο και τον χώρο (context).

Ο ρόλος των σχέσεων στο RiC-CM είναι να περιγράφουν τις συνδέσεις μεταξύ οντοτήτων, καθώς συμβάλλουν στο πλαίσιο δημιουργίας και τήρησης αρχείων και, ως εκ τούτου, εκφράζουν σημαντικά χαρακτηριστικά της ιστορίας και της διαχείρισης των αρχείων.

Σχέσεις - Relations

Οι σχέσεις στο RiC-CM επικεντρώνονται στην τεκμηρίωση συνδέσεων που έχουν αντίκτυπο στον κόσμο από αρχιακή άποψη και δεν προορίζονται να είναι εξαντλητικές.

Οι σχέσεις που ορίζονται σε αυτό το μοντέλο θα πρέπει να παρέχουν μια βάση για την αρχιακή περιγραφή και είναι πιθανό να υπάρξουν περιπτώσεις όπου πιο συγκεκριμένα λεξιλόγια θα μπορούσαν να βασιστούν σε αυτό το μοντέλο για να ικανοποιήσουν τις ανάγκες συγκεκριμένων υλοποιήσεων.

Σχέσεις - Relations

Κάνοντας συνδέσεις μεταξύ οντοτήτων μέσω των σχέσεων, είναι δυνατό να οριστούν πιο περίπλοκες πληροφορίες σχετικά με το περιβάλλον παραγωγής των αρχείων, οι οποίες ενδέχεται να μην καταγράφονται ρητά ως μέρος μιας σημείωσης ιστορικού ή δήλωσης προέλευσης.

Σχέσεις - Relations

- Μερικά σύντομα παραδείγματα του τύπου σύνθετων σεναρίων που μπορούν τώρα να περιγραφούν είναι:
 - Δύο παράγοντες (agents) εκτελούν μια δραστηριότητα (activity) και κατά τη διάρκεια αυτής της δραστηριότητας στέλνουν αρχεία ο ένας στον άλλο, τα οποία στη συνέχεια διατηρούν ως απόδειξη αυτής της δραστηριότητας.
 - Ένας παράγοντας (agent) καταλαμβάνει μια θέση που κατείχε σε προγενέστερη ημερομηνία ένας άλλος παράγοντας, με σκοπό την εκτέλεση μιας δραστηριότητας. Τα αρχεία που κατέχει ο τελευταίος παράγοντας περιλαμβάνουν ορισμένα σύνολα αρχείων που δημιουργήθηκαν από τον προηγούμενο παράγοντα.
 - Ένα αρχείο είναι αντίγραφο ενός άλλου αρχείου και μεταφέρει το ίδιο περιεχόμενο. Ωστόσο, το μήνυμα του αντίγραφου έχει διαφορετικό «νόημα» στο νέο του πλαίσιο, όπου συνδέεται με άλλες πηγές, οι οποίες τροποποιούν τον τρόπο κατανόησης του αντίγραφου.

Σχέσεις - Relations

Whole-part relations

Sequential relations

Subject relations

Record Resource to Record Resource relations

Record Resource to Instantiation relations

Provenance relations

Instantiation to Instantiation relations

Management relations

Agent to Agent relations

Event relations etc.

Σχέσεις - Relations

RiC-R003: Record or Record Part has or had constituent Record or Record Part

RiC-R010: Record or Record Part is original of Record or Record Part

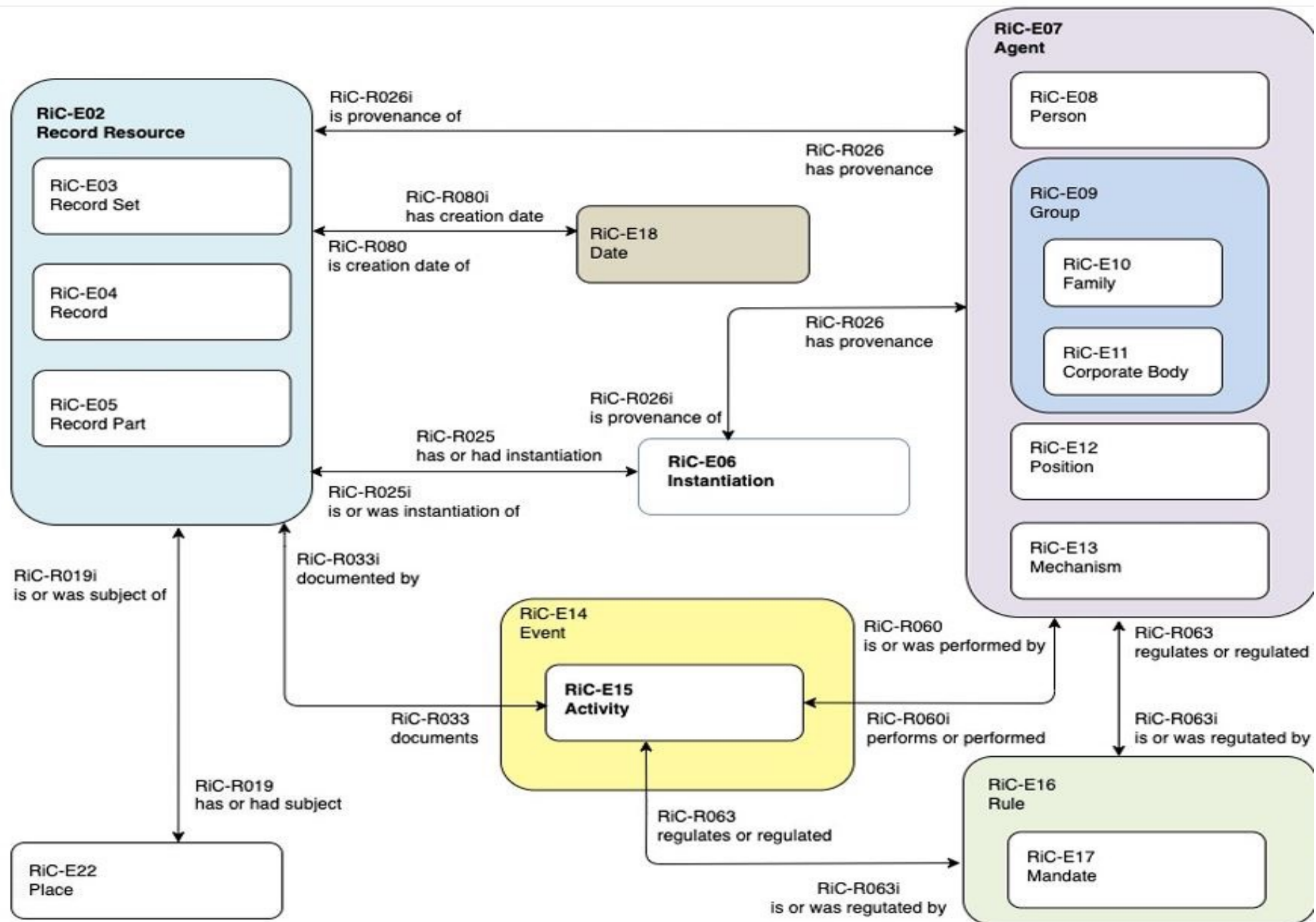
RiC-R020: Record Resource has or had main subject Thing

RiC-R027: Record Resource or Instantiation has creator Agent

RiCR015: Instantiation migrated into Instantiation

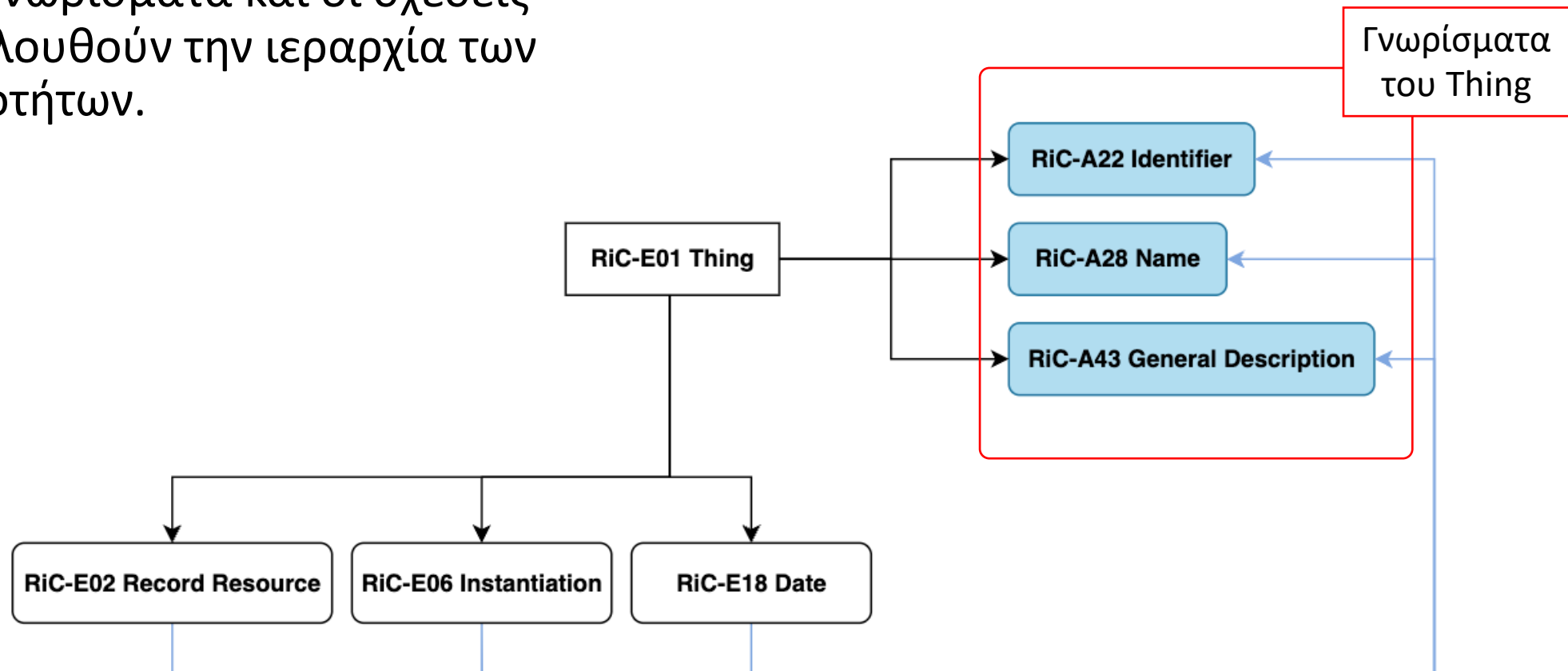
RiC-R040: Person or Group or Position is or was holder of intellectual property rights of Record Resource or Instantiation

RiC-R045: Agent has or had subordinate Agent



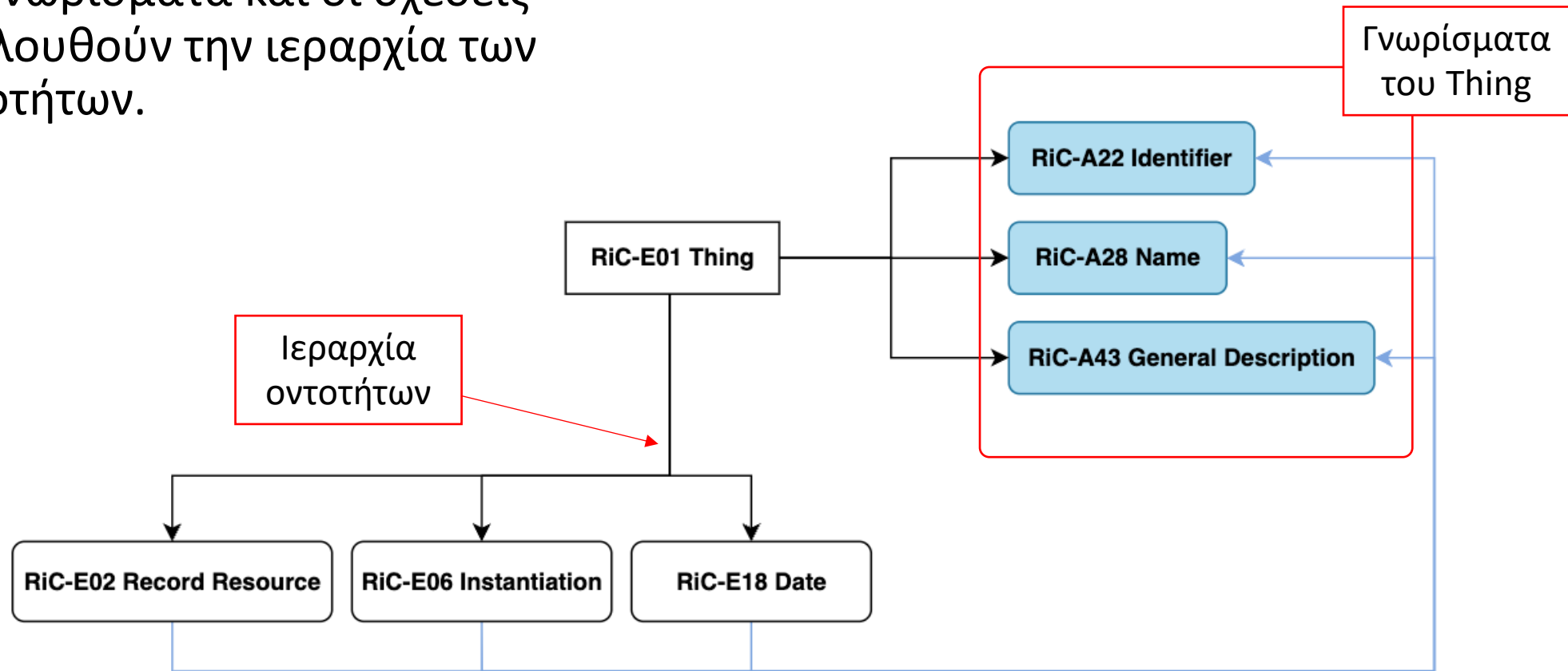
Γνωρίσματα και Σχέσεις & Ιεραρχία Οντοτήτων

- Τα γνωρίσματα και οι σχέσεις ακολουθούν την ιεραρχία των οντοτήτων.



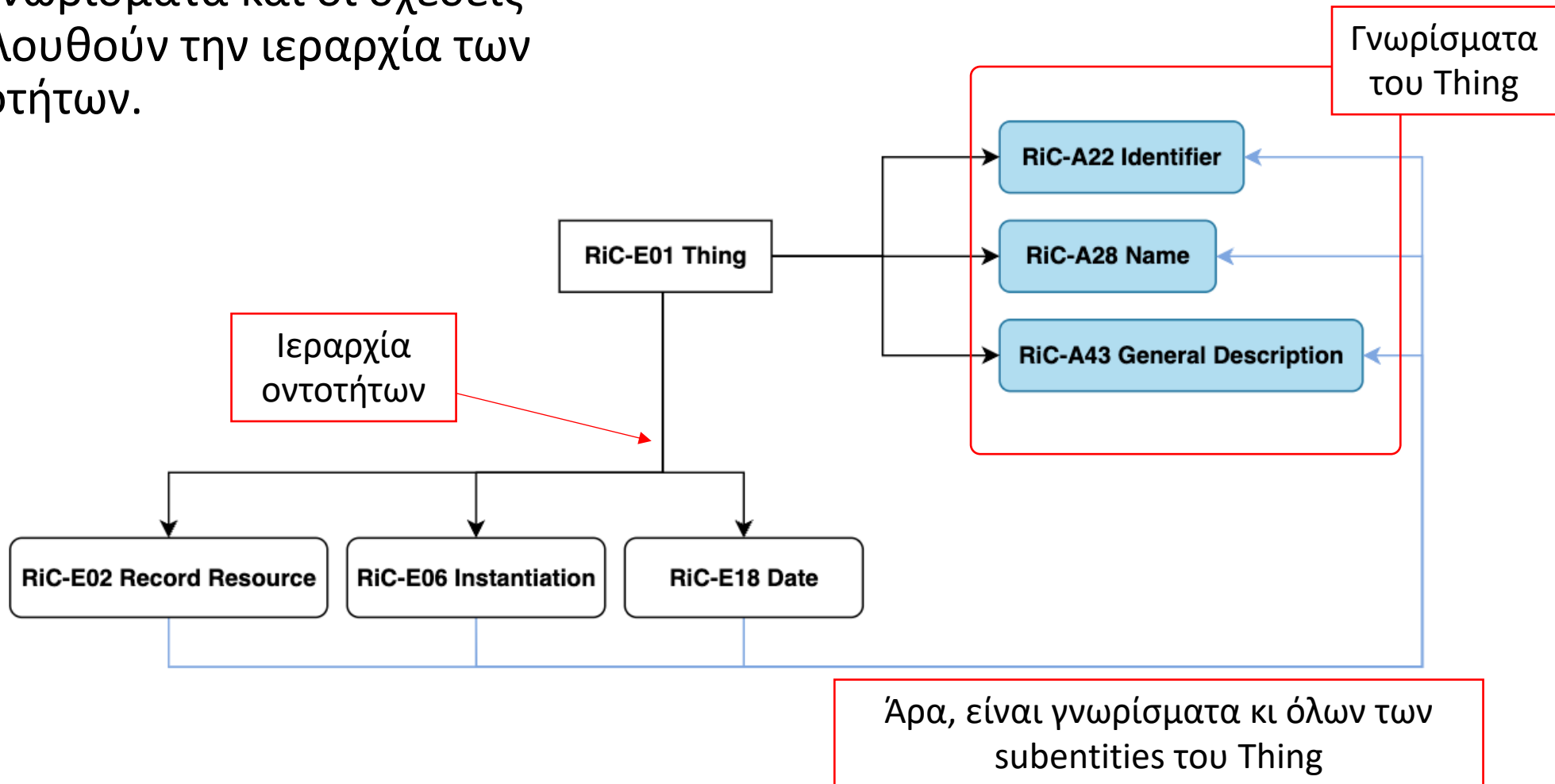
Γνωρίσματα και Σχέσεις & Ιεραρχία οντοτήτων

- Τα γνωρίσματα και οι σχέσεις ακολουθούν την ιεραρχία των οντοτήτων.



Γνωρίσματα και Σχέσεις & Ιεραρχία οντοτήτων

- Τα γνωρίσματα και οι σχέσεις ακολουθούν την ιεραρχία των οντοτήτων.



Γνωρίσματα & Ιεραρχία οντοτήτων

| Attributes | RiC-E02 Record Resource | | | |
|--------------------------------|-------------------------|--------------------|----------------|---------------------|
| | | RiC-E03 Record Set | RiC-E04 Record | RiC-E05 Record Part |
| RiC-A01 Accruals | | X | | |
| RiC-A03 Authenticity Note | X | X | X | X |
| RiC-A07 Classification | X | X | X | X |
| RiC-A08 Conditions of Access | X | X | X | X |
| RiC-A09 Conditions of Use | X | X | X | X |
| RiC-A10 Content Type | X | X | X | X |
| RiC-A17 Documentary Form Type | | X | X | X |
| RiC-A24 Integrity Note | X | X | X | X |
| RiC-A25 Language | X | X | X | X |
| RiC-A26 Legal Status | X | X | X | X |
| RiC-A35 Record Resource Extent | X | X | X | X |
| RiC-A36 Record Set Type | | X | | |
| RiC-A38 Scope and content | X | X | X | X |
| RiC-A39 State | X | X | X | X |
| RiC-A40 Structure | X | X | X | X |

RiC-Ontology

- Υλοποίηση του RiC-CM στη γλώσσα Web Ontology Language (OWL)
- Δίνει τη δυνατότητα στην αρχειακή κοινότητα να διαθέτει στο διαδίκτυο την αρχειακή περιγραφή, χρησιμοποιώντας τις τεχνολογίες των Ανοιχτών Συνδεδεμένων Δεδομένων (Linked Open Data).
- 105 κλάσεις, 61 ιδιότητες δεδομένων και 400 ιδιότητες αντικειμένων
- Διαθέσιμο στο <https://www.ica.org/resource/records-in-contexts-ontology/> (προσωρινά μη διαθέσιμο, λόγω αλλαγών στο σχετικό δικτυακό τόπο)

RiC-Application Guidelines (RiC-AG)

- Υποστήριξη των αρχειακών υπηρεσιών και των προμηθευτών λογισμικού για τη λήψη αποφάσεων σε σχέση με:
 - Γιατί να υλοποιήσω το RiC;
 - Πότε να υλοποιήσω το RiC;
 - Στρατηγικές υλοποίησης
 - Σύνδεση με τεχνικές εφαρμογές και βέλτιστες πρακτικές