

ΠΕΡΙΟΔΙΚΗ ΕΚΔΟΣΗ
ΤΟΥ ΚΕΝΤΡΟΥ ΜΟΥΣΕΙΑΚΩΝ ΕΡΕΥΝΩΝ
ΤΟΥ ΠΑΝΕΠΙΣΤΗΜΙΟΥ ΑΘΗΝΩΝ

ΙΟΥΝΙΟΣ 2009
ΤΕΥΧΟΣ 6

ΠΡΟΣΚΛΗΣΗ

Νομισματικό Μουσείο προσκαλεί τους μικρούς
Τρεις λαμπερές πεν



ΜΟΥΣΕΙΟ

παραμύθια με
βατο 22 και 29 Δεκεμβρίου 2007 στις 12

Εκδότης

Υπεύθυνος σύμφωνα με τον νόμο:
Πρόεδρος ΠΜΣ “Μουσειακές Σπουδές”,
Διευθύντς Κέντρου Μουσειακών Ερευνών
καθ. Μ. Δ. Δερμιτζάκης

Επιστημονικός εκδότης

Μ. Ι. Παπαρηγοράκης

Συντακτική ομάδα

Κ. Δερμιτζάκη
Τ. Δοξανάκη
Δ. Σταμπολιάδη

Επιμέλεια κειμένων

Δ. Σταμπολιάδη
Ε. Παπαγεωργίου

Σχεδιασμός: grafishdesign <\\> κ²

Εκτύπωση: Β. & Ε. Μπαμπάνς

Αξιολογητές

Ε. Αντζουλάτου-Ρετσιόλα
Μ. Δουληγερίδης
Μ. Μούλιου
Γ. Παναγιάρης
Μ. Ι. Παπαρηγοράκης
Τ. Σαλή-Καρούδη
Δ. Χαραλάμπος

Στο τεύχος αυτό συνεργάστηκαν

Α. Γιαννακίδου
Κ. Δερμιτζάκη
Τ. Δοξανάκη
Ε. Κίττα
Β. Λαμπρόπουλος
Μ. Λιναρδάκης
Μ. Παπαδημητρίου
Α. Στρουμπούλη

Διεύθυνση

Κέντρο Μουσειακών Ερευνών
Νέο Κτήριο Μαθηματικού
Πανεπιστημιούπολη
157 84, Ζωγράφου

Επικοινωνία

210 727 6499, 210 727 6465
E-mail: dstabol@admin.uoa.gr

Εξώφυλλο

Πρόσκληση από το Νομισματικό Μουσείο



Περιεχόμενα

Παραμύθι στο Μουσείο;

Αγνή Στρουμπούλη

4

Διαδικασίες προτυποποίησης θερμοϋγρομετρικών συνθηκών στο μουσειακό περιβάλλον

Μαρία Παπαδημητρίου, Βασίλειος Λαμπρόπουλος

14

Πολιτιστικός τουρισμός και τοπικά μουσεία: παράγοντες που επηρεάζουν τη μεταξύ τους σχέση

Κατερίνα Δερμιτζάκη, Τάνια Δοξανάκη, Μιχάλης Λιναρδάκης

20

Το Εθνολογικό Μουσείο Θράκης και οι δράσεις του

Αγγελική Γιαννακίδου

30

Τα πανεπιστημιακά μουσεία και οι συλλογές επιστημών υγείας: κρίση και εκσυγχρονισμός

Έλενα Κίττα

34

Βιβλιοπαρουσίαση

42

Τα τελευταία χρόνια παρατηρείται ραγδαία αύξηση του ενδιαφέροντος για τα μουσειολογικά θέματα, την ανάπτυξη και διεύρυνση των μουσείων. Με αργά αλλά σταθερά βήματα γίνονται προσπάθειες να καλυφθεί βιβλιογραφικά το κενό της εγχώριας έρευνας για τη θεωρία και την πρακτική των μουσείων. Αξιοπρόσεκτη είναι, επίσης, η οργάνωση στην Ελλάδα διεθνών και μη συνεδρίων και ημερίδων με μουσειολογικό περιεχόμενο για επαγγελματίες και φοιτητές. Η Ελλάδα διαθέτει εκπαιδευμένους μουσειολόγους οι οποίοι δεν προέρχονται πλέον μόνο από πανεπιστήμια του εξωτερικού. Τα μεταπτυχιακά προγράμματα μουσειακών σπουδών στην Ελλάδα έχουν εκπαιδεύσει ικανό αριθμό ατόμων καταρτισμένων στο αντικείμενο αυτό και θέτουν ως βασική τους προτεραιότητα να προάγουν το διεπιστημονικό χαρακτήρα του μουσείου.

Η περιοδική έκδοση του «Κέντρου Μουσειακών Ερευνών» αποτελεί πεδίο διεπιστημονικής επικοινωνίας σε θέματα που αφορούν τα μουσεία και τη μουσειολογία γενικότερα. Οι συγγραφείς του παρόντος τεύχους βρίσκουν χώρο να παρουσιάσουν τις απόψεις, τις εμπειρίες και τις προσδοκίες τους εστιάζοντας ο καθένας σε διάφορες πτυχές του μουσείου.

Στο έκτο τεύχος, στο άρθρο με θέμα τον πολιτισμικό τουρισμό και τα τοπικά μουσεία συζητούνται οι παράγοντες που συγκροτούν τη φύση των σύγχρονων ελληνικών τοπικών μουσείων και προσδιορίζονται τα στοιχεία που συνδέονται με την οργάνωση των τοπικών μουσείων, και κατ' επέκταση, με την ανάπτυξη των πολιτισμικών και οικονομικών δεδομένων μιας περιοχής.

Στα άρθρα με θέμα την τυποποίηση στη συσκευασία και μεταφορά έργων πολιτιστικής κληρονομιάς και τις διαδικασίες προτυποποίησης θερμοϋγρομετρικών συνθηκών στο μουσειακό περιβάλλον, παρουσιάζεται η ανάγκη σχεδιασμού και εφαρμογής προτύπων τόσο για τη μεταφορά όσο και για την προληπτική συντήρηση των έργων τέχνης.

Σε επόμενα άρθρα, παρουσιάζονται ζητήματα που αφορούν την αποθήκη του μουσείου και τα έντομα ως βιολογικούς παράγοντες φθοράς των αντικειμένων. Επίσης, συζητούνται θέματα πρόσβασης σε εκθέσεις και μουσεία από άτομα με αναπηρίες με παραδείγματα από εκθέσεις της Ελλάδας και της Πορτογαλίας, καθώς και θέματα αναβάθμισης του ρόλου των πανεπιστημιακών μουσείων και των συλλογών επιστημών υγείας.

Τέλος, έχουμε την ευκαιρία να γνωρίσουμε το Εθνολογικό Μουσείο θράκης και, επίσης, να δούμε πώς το παραμύθι στο μουσείο ζωντανεύει τις μνήμες των αντικειμένων και εξοικειώνει τον επισκέπτη με το μουσείο και τις ιστορίες που έχει να διηγηθεί.

Παραμύθι στο Μουσείο;*

Αγνή Στρομπούλη
Αφηγήτρια παραμυθιών

Ο άνθρωπος στέκεται πάντα με απορία απέναντι στο γεγονός ΖΩΗ. Απορία και ως ερωτηματικό, αλλά και ως έλλειψη πόρων, μέσων να διαπεράσει τα όρια του χρόνου και τις δεσμεύσεις του χώρου και να βιώσει τη συνέχεια. Στο μουσείο εκτίθενται σπαράγματα ζωής κάποιας εποχής ή κάποιου τόπου. Ανάλογα με το μουσείο και το παραμύθι φέρει σπαράγματα μνήμης, κουρέλια θα τα έλεγγα, από διαφορετικά φορέματα, διαφορετικών εποχών, που χωρίς απόλυτη επίγνωση ξαναυφαίνει ο παραμυθός σε κουρελιού, με σφικτά σφικτά χτυπήματα, πάνω στα αιώνια στημόνια του προφορικού λόγου και της τελετουργίας της αφήγησης.

Η αφήγηση ανήκει στους τρόπους έκφρασης που ανταποκρίνονται στην ανάγκη να αντικειμενοποιηθούν παραγνωρισμένες πλευρές της ανθρώπινης εμπειρίας. Το μουσείο προβάλλει αντικείμενα της ανθρώπινης εμπειρίας, που διηγούνται την ιστορία τους – με τη φόρμα τους, το υλικό τους, κ.λπ. - αλλά μιλούν με φωνές ψιθυριστές. Μοιάζουν ακίνητα και καθηλωμένα στον κόσμο τους.

Η αντιμετώπιση των εκθεμάτων του Μουσείου μ' ένα θεωρητικό τρόπο γρήγορα κουράζει, γιατί τα αποστραγγίζει από τους χυμούς της ζωής τους. Ναι, έχει κάθε αντικείμενο τη μυστική ζωή του.

Η αφήγηση παραμυθιών στο μουσείο γίνεται αφορμή για να έρθουν άνθρωποι όλων των ηλικιών, να μείνουν τουλάχιστον 1-2 ώρες μέσα στο μουσείο και να κληθούν να λειτουργήσουν με τα αισθήματά τους. Το παραμύθι είναι η Τέχνη της ΣΧΕΣΗΣ.

Επίσης, έρχεται ένας αφηγητής παραμυθιών που με την παρουσία του υποστηρίζει τις ψιθυριστές φωνές των αντικειμένων του μουσείου, μια και με τα παραμύθια που ιστορεί, δημιουργεί συνειρμούς και εικόνες που άμεσα ή έμμεσα τα συναντούν.

Καλησπέρα σας!
Και καλώς ορίσατε!
Και πολύ αργήσατε...

As ξεκινήσουμε με μια πρώτη γεύση... ένα ψιχαλάκι:

Οι Έλληνες και τα μνήματά τους

Οι Έλληνες μια φορά περηφανεύτηκαν και ήθελαν να φτάσουν τον θεό. Για να τον φτάσουν έχτιζαν ένα κάστρο σε μιαν ανηφόρα.

Λέει ο θεός: «Έτσι είστε σεις; Σας κάνω και δεν βλέπετε ο ένας τον άλλο».

Τους έδωκε οργή, κι όπου βρισκόταν ο καθένας πέθαινε επιτόπου.

Επειδή καθένας γνώριζε πως θα πεθάνει, έφκιανε τον τάφο του αμοναχός του, κι έβανε μέσα ό,τι του χρειαζόνταν: το κανατάκι του, το λυχναράκι του, το πιατάκι του και ό,τι άλλο.

Άμα τα έφκιαχνε όλη αυτά, έμπαινε μέσα στον τάφο, λάλαϊ ένα κουνούπι στ' αυτί του και πέθαινε.

Έτσι έπαθαν οι Έλληνες και βρισκουμε τα μνήματά τους, σήμερα ακόμη, από ράχη σε ράχη· κι εκεί μέσα τα κανατάκια τους, τα λυχναράκια τους κι όλα τα στράγκια τους.

Οι Έλληνες μια φορά ήταν άντρες θηρία, όχι σαν εμάς, σήμερα, τους κακαντράκηδες.

* Κείμενο ομιλίας που πραγματοποιήθηκε στις 10-11-2008, στο πλαίσιο του Έ' Κύκλου Ομιλιών που διοργάνωσε το Κέντρο Μουσειακών Ερευνών του Πανεπιστημίου Αθηνών.

Το λοιπόν, παραμύθι στο μουσείο;

Ο τίτλος μας, βέβαια, είναι ρητορικό σχήμα, γιατί εδώ και μερικά χρόνια τα παραμύθια έχουν μπει στα μουσεία.

As ξεκαθαρίσουμε κατ' αρχάς τις λέξεις του τίτλου. Παραμύθι είναι το λαϊκό παραμύθι. Αυτό δηλαδή που πλάστηκε και μεταδόθηκε προφορικά μέσα στους αιώνες. Το παραμύθι είναι φορέας μνήμης μια και, ανεπίγνωστα, διατηρεί και μεταφέρει «εγκαταλείματα τα οποία ανέρχονται εις παλαιωτάτην εποχήν...», όπως διατυπώνει ο μεγάλος Έλληνας λαογράφος Στίλιπων Κυριακίδης.

Μάλιστα κατ' εξοχήν παραμύθι είναι το μαγικό παραμύθι, σ' αυτό δηλαδή που λαμβάνει χώρα το θαυμάσιο, το θαύμα.

Τώρα, το παραμύθι στο μουσείο;

Μουσείο – Μούσα – Μνημοσύνη.

Για τα λεξικά μουσείο είναι «το οικοδόμημα ένθα εκτίθενται έργα Τέχνης ή συλλογαί φυσικών ή τεχνητών αντικειμένων και δη από το παρελθόν». Μεταφορικά, η λέξη στον καθημερινό λόγο σημαίνει παμπάλαιος: «Αυτός είναι μουσείο!» Το μουσείο συγκροτείται/φέρει σπαράγματα μνήμης, είτε είναι πράγματι κομμάτια ενός αντικειμένου είτε είναι ολόκληρα αντικείμενα, μια και είναι αποκομμένα από το χώρο και τη λειτουργία



για τους και, βεβαίως, το χρόνο της κατασκευής και τη χρήση τους. Έτσι κι αλλιώς, λοιπόν, όσες πληροφορίες κι αν τα συνοδεύουν, όσο άρτια κι αν είναι ως αντικείμενα, είναι ΣΠΑΡΑΓΜΑΤΑ ζωής.

Τα παραμύθια από την άλλη, είναι μια πορεία στα αρχέγονα μονοπάτια της μνήμης.

Η πορεία γίνεται ΠΑΝΤΑ δια της αφήγησης, η οποία όσο κι αν ζωηρεύει ή τέλος πάντων χαρακτηρίζεται από τον αφηγητή, ΔΕΝ αλλοιώνει ΟΥΤΕ εγκαταλείπει ΠΟΤΕ τα βασικά επεισόδια, που αποτελούν το σώμα των λαϊκών παραμυθιών.

Επιτρέψτε μου εδώ ν' αναφέρω τις 4 κατηγορίες επεισοδίων, έτσι όπως τα κατατάσσει η Λαογραφία.

Έχουμε και λέμε:

1. Πολλά παραμύθια αντιπροσωπεύουν αντιλήψεις αρχέγονες: ανθρωποφαγία, ανθρωποθυσία, αρπαγή γυναικός, κληρονομικό δίκαιο μικροτέρου, φόνος, στενή οικειότητα ανθρώπου με ζώα. Αυτά είναι τα εθνολογικά στοιχεία.
2. Πολλά παραμύθια αντιπροσωπεύουν παιλαίες μυθολογικές αντιλήψεις και δοξασίες για: ουράνια σώματα, τη γη, την ψυχή, τη μετά θάνατον ζωή, τα δαιμόνια, τα μαγικά στοιχεία κ.λπ. Αυτά είναι τα μυθολογικά στοιχεία.

3. Πολλά παραμύθια περιέχουν στοιχεία που προέρχονται από τον κόσμο των ονείρων. Εδώ, να σας πω ότι οι ιθαγενείς της Αυστραλίας έχουν την ίδια λέξη για το όνειρο και το παραμύθι. Και τέλος

4. Παραμύθια που περιέχουν στοιχεία χαρακτήρων, όπως εξυπνάδα, χοντροκεφαλιά, νωθρότητα, εργατικότητα, φλυαρία, περιέργεια, υπερηφάνεια κ.λπ. Αυτά βέβαια είναι διαχρονικά στοιχεία...!

Η αφήγηση ανήκει στους τρόπους έκφρασης που ανταποκρίνονται στην ανάγκη να αντικειμενοποιηθούν παραγνωρισμένες πλευρές της ανθρώπινης εμπειρίας. Το μουσείο προβάλλει αντικείμενα της ανθρώπινης εμπειρίας, που διηγούνται την ιστορία τους –με τη φόρμα τους, το υλικό τους, κ.λπ.– αλλά μιλούν με φωνές ψιθυριστές. Μοιάζουν ακίνητα και καθηλωμένα στον κόσμο τους.

Όμως η ζωή είναι μια συνέχεια, αναδημιουργεί συνεχώς από τα ίδια υλικά και οπωσδήποτε για να ανταποκριθεί στα ΙΔΙΑ πάντα ερωτήματα.

Η παρουσία του ανθρώπινου πολιτισμού είναι ελάχιστα

στη σε διάρκεια, και σ' αυτή τη διάρκεια –που μπορεί να μας φαίνεται μεγάλη σε σχέση με την ατομική μας ζωή– δεν διαφοροποιήθηκε ο ανθρώπινος οργανισμός.

Ο άνθρωπος στέκεται πάντα με απορία απέναντι στο γεγονός ΖΩΗ. Απορία και ως ερωτηματικό, αλλά και ως έλλειψη πόρων, μέσων να διαπεράσει τα όρια του χρόνου και τις δεσμεύσεις του χώρου και να βιώσει τη συνέχεια. «Οι άνθρωποι πεθαίνουν γιατί δεν μπορούν να σμίξουν την αρχή με το τέλος».

Παρ' όλη αυτά, στο μουσείο εκτίθενται –όπως είπαμε– σπαράγματα ζωής κάποιας εποχής ή κάποιου τόπου. Ανάλογα με το μουσείο και το παραμύθι φέρει σπαράγματα μνήμης, κουρέλια θα τα έλεγγα, από διαφορετικά φορέματα, διαφορετικών εποχών, που χωρίς απόλυτη επίγνωση ξαναυφαίνει ο παραμυθός σε κουρελιού, με σφικτά σφικτά χτυπήματα, πάνω στα αιώνια στημόνια του προφορικού λόγου και της τελετουργίας της αφήγησης.

Ιδού, λοιπόν, μερικά τέτοια ΚΟΥΡΕΛΙΑ ΤΗΣ ΜΝΗΜΗΣ



*Κι ο Αχιλλέας με δάκρυα, χώρα κάθισε, μακριά από τους συντρόφους,
στην άκρη στο σταχτί γιαλό, κι άπειρο ως κοίταε πόντο,
ευχή θερμή, χέρια απλώνοντας, είπε στην καλομάνα ...*

*Έτσι είπε, δάκρυα χύνοντας, κι άκουσε η άγια μάνα
Που ήταν στα βάθη του γιαλού πλάι στο γέρο γονιό της.
Γοργά από τη γκρίζα θάλασσα, ξενέρισε όμοια ομίχλη
Και δίπλα κει καθίζοντας σ' αυτόν που 'χυνε δάκρυα,
Του 'πε καθώς το χέρι της τον χάιδευε, το λόγο:
Τι κλαις, παιδί μου, στην καρδιά ποια μαύρη σου 'ρθε λύπη;*

Ιλιάδα, ραψωδία Α, στίχ. 349, μεταφρ. Δημήτρης Σιατόπουλος

Στη σύγχρονη άποψη πως όλοι αυτοί οι μύθοι και τα παραμύθια είναι άσχετα με τη σημερινή κατάσταση του ανθρώπου φανερώνεται η άγνοια ότι τα υποθείμματα όλων αυτών καλύπτουν του τοίχους του εσωτερικού συστήματος πίστης, σαν κομμάτια σπασμένου αγγείου σ' έναν αρχαιολογικό χώρο.

Το παραμύθι, λοιπόν, στο μουσείο είναι μια πρόσκληση. Αλλά και μια πρόκληση. Ας αναφέρω μερικούς τίτλους παραστάσεων/αφηγήσεων σε μουσεία:

- ΙΣΤΟΡΙΚΟ ΑΡΧΕΙΟ—ΜΟΥΣΕΙΟ ΥΔΡΑΣ
«Της θάλασσας η θυγατέρα» 2008
- ΜΟΥΣΕΙΟ ΜΑΡΜΑΡΟΤΕΧΝΙΑΣ ΠΥΡΓΟΥ στην Τήνο
«Μαρμαρώματα και Παπαρούνες» 2008
- ΜΟΥΣΕΙΟ ΠΛΙΝΘΟΚΕΡΑΜΟΠΟΙΪΑΣ Ν. & Σ. ΤΣΑΛΑΠΑΤΑ στο Βόλο
«Που 'χει ανώγεια και κατώγια κι εκατό παράθυρα» 2008
- ΝΟΜΙΣΜΑΤΙΚΟ ΜΟΥΣΕΙΟ ΑΘΗΝΑΣ
«Τρεις λαμπρές πεντάρες» 2007

«Φλωρία, Τάληρα, Κωνσταντινάτα κι ένα γροσάκι» 2008

- ΜΟΥΣΕΙΟ ΛΑΪΚΩΝ ΜΟΥΣΙΚΩΝ ΟΡΓΑΝΩΝ «Φοίβου Ανωγειανάκη» στην Πλάκα
«Τα όργκανα και τα τούμπανα» 2007
- ΛΟΥΤΡΟ ΤΩΝ ΑΕΡΗΔΩΝ στην Πλάκα
«Η Γδυνμποπουκαμισσάκι» 2004
«Έγειρε το φεγγάρι του άστρου να πλυθεί» 2007 - 2008
«Η κοκκώνα» 2009
- ΜΟΥΣΕΙΟ ΤΗΣ ΕΛΙΑΣ ΚΑΙ ΤΟΥ ΕΛΛΗΝΙΚΟΥ ΛΑΔΙΟΥ στη Σπάρτη
«Πρώτη η Ελιά, δεύτερη με τα κλαδιά, τρίτη και άγγιχτη» 2004
- ΜΟΥΣΕΙΟ ΒΙΟΜΗΧΑΝΙΚΗΣ ΕΛΑΙΟΥΡΓΙΑΣ στην Αγ. Παρασκευή Λέσβου
«Της Ελιάς το δάκρυ και άλλα λαδωμένα Παραμύθια» 2007
- ΙΣΤΟΡΙΚΟ ΚΑΙ ΛΑΟΓΡΑΦΙΚΟ ΜΟΥΣΕΙΟ ΚΟΡΙΝΘΟΥ
«Κάτι Αρειμάνιοι Δράκοι και δύο Καλικάντζαροι» 2006

Φεύγ' η γριά με κλάματα κι ολόσια στο γέρο της τρεχάτη πάει, κει που ψάρευε, και του τα διηγάται. Ο γέρος υπονέκρωσε στην αρμιδιά του πάνω, και αρχίησαν τα κλάματα κι οι δυο κειδά στο περιγιάλι με πόνους και παράπονα πολλά. Φωνή στη γη, φωνή στον ουρανό, τι θα γενούν ο γέρος κι η γριά. Μ' απαρηγόρητά τους κλάματα παρακαλούν την Κυρα-θάλασσα το έλεός της να τους κάμει.

Τα κύματα της θάλασσας ραγούνε στα κλάματά τους, κι απ' τους ολόασπρους αφρούς πετιέται μια κοπελούδα παράμορφη, που 'λεγε του ήλιου:

Για λάψε για να λάψω.

Άσπρη κάτασπρη σαν τους αφρούς μαζί με μιαν της μάνα γαλανομάτα κι αφεντογυναίκα, και πάνε στο γέρο και στη γριά μπροστά, και τους λέει η μάνα:

Ίντα κλαίτε ετσά εδωδά;





Ο Πρωτέας ζει στη θράκη ... Ο Μενέλαος με τρία παλικάρια ντύνονται δέρματα από φώκιες -όπως τους συμβούλεψε η σοφή κόρη του Πρωτέα, η Ειδοθέα- και ξαπλώνουν στην ακρογιαλιά. Όταν ο Πρωτέας βγαίνει από το πέλαγος κοιτάει γύρω του τις φώκιες χωρίς να υποψιαστεί την παγίδα και ξαπλώνει ανάμεσα τους. Τότε ο Μενέλαος και οι σύντροφοί του ορμούν καταπάνω του κι ο Πρωτέας, για να τους ξεφύγει, μεταμορφώνεται σε λιοντάρι, σε δράκο [φίδι], σε τίγρη, σε κάπρο, ύστερα σε δέντρο, ακόμα και σε νερό ...

Ελληνική Μυθολογία, Εκδοτική Αθηνών

Γυρίζοντας ο γάτος περνάει απ' το παλάτι του δράκου, μπαίνει μέσα απ' το παράθυρο. Ο δράκος διασκέδαζε μοναχός του, γινότανε λογής λογής ζώα γινότανε λιοντάρι, γινότανε μαϊμού, γινότανε λάφι, γινότανε αλεπού ...

Λαϊκό Παραμύθι της Θράκης

- ΥΠΑΙΘΡΙΟ ΜΟΥΣΕΙΟ ΥΔΡΟΚΙΝΗΣΗΣ στη Δημητσάνα
«Και η φτερωτή γυρνάει, παραμύθι αρχινάει...»
2004
- ΕΘΝΟΛΟΓΙΚΟ ΚΑΙ ΛΑΟΓΡΑΦΙΚΟ ΜΟΥΣΕΙΟ ΜΑΚΕΔΟΝΙΑΣ-ΘΡΑΚΗΣ στη Θεσσαλονίκη, με αφορμή τα εγκαίνια της μόνιμης Έκθεσης Φορεσιάς Μακεδονίας Θράκης 1860–1960
«Η Γδυμνοπουκαμισιάκι» Ελληνικά Παραμύθια με Ενδύματα 2006

Η αφήγηση παραμυθιών στο μουσείο, λοιπόν, γίνεται αφορμή:

- για να έρθουν άνθρωποι όλων των ηλικιών, να μείνουν τουλάχιστον 1-2 ώρες μέσα στο μουσείο και να κληθούν να λειτουργήσουν με τα αισθήματά τους. Το παραμύθι είναι η τέχνη της ΣΧΕΣΗΣ.
- για να έρθει ένας αφηγητής παραμυθιών που με

τη φωνή του δηλαδή την πνοή/πνεύμα του, την ποιότητα της φωνής του, τη μουσική της, τις σιωπές, τις χειρονομίες του, το βλέμμα του, μ' ένα λόγο, με την παρουσία του υποστηρίζει τις ψιθυριστές φωνές των αντικειμένων του μουσείου, μια και με τα παραμύθια που ιστορεί, δημιουργεί συνειρμούς και εικόνες που άμεσα ή έμμεσα τα συναντούν.

Η αντιμετώπιση των εκθεμάτων του μουσείου μ' ένα θεωρητικό τρόπο γρήγορα κουράζει, γιατί τα αποστραγγίζει από τους χυμούς της ζωής τους. Ναι, έχει κάθε αντικείμενο τη μυστική ζωή του.

Τα παραμύθια είναι ζωντανές υπάρξεις. Αφηγούμαστε κατά κύριο λόγο με τις ζωντανές αισθήσεις μας και αυτές αφυπνίζουμε στους θεατές—αποδέκτες μας. Έτσι δημιουργείται η «συν κίνηση». Για να στεριώσει ένα γεγονός στη μνήμη χρειάζεται συγκίνηση. Η κόλλη της

μνήμης είναι η συγκίνηση. Και η συγκίνηση τρέφεται απ' αυτό που ονομάζουμε φανταστικό, σκοτεινό όσο και φωτεινό.

Μια έρευνα έδειξε ότι στο τέλος της ημέρας οι άνθρωποι συγκρατούν περισσότερο αυτά που άκουσαν, παρά αυτά που είδαν. Θα προσέθετα ότι αυτό συμβαίνει μόνο αν αυτά που άκουσαν τους έθελξαν, προκάλεσαν τις αισθήσεις τους, να τα δουν, να τα μυρίσουν, να τα αγγίξουν, ουσιαστικά να τα γευτούν. Αν λησθαρήσουν να «φάνε» αυτό που άκουσαν τότε κι όλες οι άλλες λειτουργίες της αφομοίωσης, της θρέψης κ.λπ. έχουν τη δυνατότητα να συμβούν μέσα στο χρόνο, ανάλογα με την ευαισθησία, τα βιώματα και τις αναζητήσεις καθενός χωριστά.

Ξέρετε, αυτή είναι η οδηγία προς τον παραμύθι: Να προσφέρει το παραμύθι προς βρώση, να το φάει να το ροκανίσει ο θεατής/ακροατής του.

Είναι προφανές ότι το παραμύθι δημιουργεί έναν κύκλο ενημέρωσης-διαφήμισης-εξοικείωσης με το συγκεκριμένο μουσείο. Έλκει ένα κοινό που δεν θα 'ρχόταν από μόνο του να το επισκεφθεί...

Και ακόμα, το «στήσιμο» της αφήγησης μπορεί να δώσει αφορμές ν' αναδειχθούν χώροι, ιδιαιτερότητες, αρχιτεκτονικά στοιχεία του μουσείου. Όπως για παράδειγμα η φωνή, που μπορεί να προηγηθεί από την παρουσία-εικόνα, αναδεικνύοντας την ηχητική του χώρου, που προκύπτει από την αρχιτεκτονική του, όπως στο μουσείο Κεραμοποιίας. Η κόκκινη κλωστή που ξετυλίγεται, διεισδύει σε όλο και πιο μικρούς και ημιφωτισμένους χώρους, όπως το λουτρό των Αέρηδων στην Πλάκα, ανεβαίνει τη γυριστή σκάλα με το βιτρό του νεοκλασσικού σπιτιού, όπου στεγάζεται το Εθνολογικό και Λαογραφικό Μουσείο Μακεδονίας-Θράκης, περνά πάνω από την ξύλινη γέφυρα και κατεβαίνει τα σκαλιά, αναδεικνύοντας τα διαφορετικά επίπεδα του Μουσείου της Ελιάς και του Ελληνικού Λαδιού στη Σπάρτη, οδηγώντας πρακτικά



στο χώρο της αφήγησης αλλά και προετοιμάζοντας, τελετουργικά, το θεατή με το μίτο της Αριάδνης, ή την κόκκινη κλωστή δεμένη, ή τη γραμμούλα το αίματος μιας πάλλουσας καρδιάς, να διεισδύσει, να πορευτεί προς... Προς;

Προς το παραμύθι!

Πριν σας πω, λοιπόν, ένα παραμύθι, ολοκληρώνοντας μ' αυτό την παρουσίασή μου, ας ξετυλίξω λίγο το μίτο... Το πιθάρι είναι φορτισμένο με θρησκευτική σημασία, σύμβολο στη νεκρολατρεία μιας ζωής που θέρισε ο θάνατος, πριν ακόμη μπορέσει να ολοκληρωθεί και σύμβολο, στους μυστηριακούς κύκλους, των άτυχων που δεν γνώρισαν τη μύηση.

Η πειθώ ανήκει στο μέρος της ψυχής όπου εδρεύουν οι επιθυμίες, και ο μυθοποιός το παριστάνει σαν ένα πίδα. Αυτή η ψυχή-πίθος, που ανήκει στους αμύητους, τους ανόητους, είναι κατατρυπημένη εξαιτίας της απληστίας τους.

Αυτά, από το «Μύθος και Σκέψη στην Αρχαία Ελλάδα» του Jean –Pierre VERNANT.



Απώτατο τεκμήριο δραματοποιημένου λόγου διασώθηκε σε ακκαδική πινακίδα του μέσου της 2ης Χιλιετίας π.Χ., με σουμεριακό πρότυπο προγενέστερο. Κατά τον μύθο, η μεγάλη θεά Ιννάνα των Σουμερίων, ή Ιστάρ των Ακκάδων, κατεβαίνει «στον τόπο που δεν έχει γυρισμό, στο κονάκι που σαν μπει κανένας δεν πισωγυρνά, που ζωή του είναι το χάμα και τροφή του ο πηλός». Είναι το ως σήμερα θέμα της «Κατάβασης εις Άδην» θεού, για να σώσει νεκρούς...

Είναι μια στιχομυθία ανάμεσα στη θεά, που κατεβαίνει στον Κάτω Κόσμο ολοστόληστη, και στον κλειδοκράτορα του Άδη που την οδηγεί μέσα από τις πύλες του Άδη, ενώ της αφαιρεί ένα ένα τα επίγεια κοσμήματα της γήινης εξουσίας της. Ο διάλογος αρχίζει:

θεά: Γιατί, Κλειδοκράτορα, του κεφαλιού μου πήρες την κορώνα;

Κλειδοκράτορας: Μπες μέσα, Κυρά, κι έτσι ορίζουν της Αφέντρας του κάτω κόσμου οι νόμοι.

Ο αντιφωνικός αυτός λόγος, είναι η πρώτη συνειδητά τυποποιημένη στιχομυθία ...

Γενετική του θεάτρου

...Ότε λοιπόν ήλθεν ο Ιωσήφ προς τους αδελφούς αυτού, εξέδυσαν τον Ιωσήφ τον χιτώνα αυτού, τον χιτώνα τον ποικιλόχρωμον, τον επ' αυτόν και λαβόντες αυτό, έρριψαν εις τον λάκκον ο δε λάκκος ήτο κενός δεν είχεν ύδωρ. ...

Παλαιά Διαθήκη

...Μα εκείνοι, σαν είδανε που 'χε το πουλί τ' αηδόνι, ζηλέψανε και βουληθήκανε να τον σκοτώσουν, να πάρουν το πουλί.

Σα φτάσανε κοντά σ' ένα πηγάδι, αρπάζουνε τον αδελφό τους κι οι δυο μαζί, τον ρίχνουν μέσα στο πηγάδι, παίρνουνε το πουλί και φεύγουν!

Λαϊκό Παραμύθι της Σκύρου

ΠΡΟΣΚΛΗΣΗ

Το Νομισματικό Μουσείο προσκαλεί τους μικρούς και μεγάλους του φίλους στις

Τρεις λαμπερές πεντάρες



παραμύθια με την Αγνή Στρουμπούλη

το Σάββατο 22 και 29 Δεκεμβρίου 2007 στις 12 το μεσημέρι



Άλλη άποψη ήταν ότι τα πνεύματα μπορούσαν να ξαναγίνουν άνθρωποι εισχωρώντας μέσα σε όσπρια, ξηρούς καρπούς, ψάρια, που θα έτρωγαν οι μελλοντικές μητέρες τους.

P. Γκρέιβς

(Κατεβαίνουν 40 σκαλιά τρεις αετοί, δύο κάτασπροι κι ένας μαύρος. Ευτός ηβουτηχτήκανε στο μέλι, το γάλα και το ροδόσταμο και γίνανε τρία παλικάρια. Καθίσανε στο τραπέζι)... Άμαν ητελειώσανε οι άλλοι το φαΐ τως, ηπήανε στις κάμαρές τως να κοιμηθούνε. Ηπήε κι ο μαυροφορεμένος στη δική του. Αντίς να κοιμηθεί, 'νοίει μιαν γκασέλα και βγάνει μιαν γκορώνα. Τηνε βάνει στα γόνατά του κι αρκινά να λέει:

Ώχου, είντα ήκαμα και σου πήρα την γκορώνα σου κι από τότες δε σε ξανά 'δα. Τάχατες άρρωση είσαι; Τάχατες ηπόθανες;

Λαϊκό Παραμύθι της Πάτμου



...Σύμφωνα με ορισμένες ενδείξεις, ο θάνατος εμφανίζεται σαν μια απολίθωση των ζωντανών. «Λίθινος θάνατος» στον Πίνδαρο, «Τα μαρμαρώματα» στα λαϊκά παραμύθια.

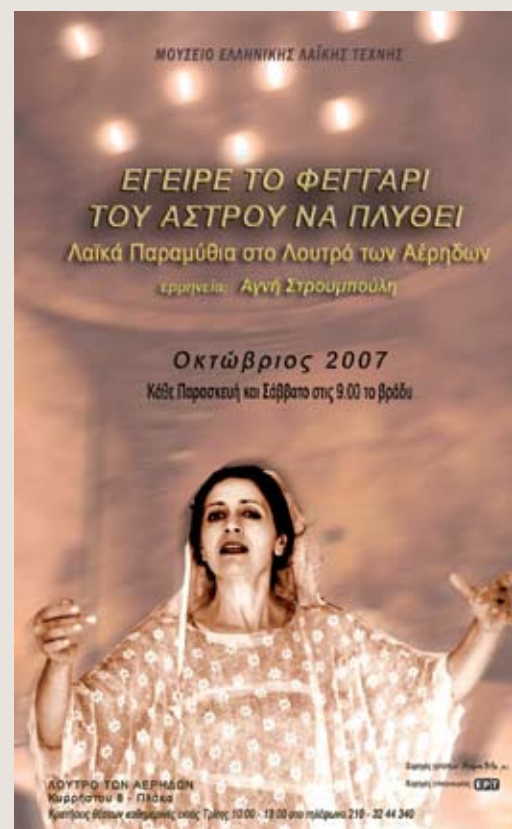
Ζαν Πιερ Βερνάν

...Και το Φλανδρώ έκλαψε και καταράστηκε τη θάλασσα και τα μάτια της εστέγνωσαν και δεν είχε πια δάκρυ να χύσει. Και παρακάλεσε τον θεό να την κάμει πέτρα, και το ζήτημά της έγινε, και την έκαμε ο θεός βράχο, ξέρα, με το σχήμα τ' ανθρωπινό, που τρίβηκε απ' τα κύματα ύστερ' από χιλιάδες χρόνια.

Παράδοση της Σκιάθου

Μια φορά ήτανε μια γριά και ξεμάτιζε κουκιά... Εκεί που τα ξεμάτιζε με το σουγιαδάκι, γιατί δεν είχε δόντια, μόνο ήτανε φαφούτα σαν τη γριά παλιά, καλή ώρα, είπε μοναχή της: «Ε, και να γίνονταν τούτα να ούλα τα κουκιά παιδάκια, να 'χω κι εγώ συντροφιά...» Ευθύς που το 'πε, να και γίνονται ούλα τα κουκιά παιδάκια. Χύνονται επάνω στη γριά και φώναζαν: Μάνα ψωμί! Μάνα ψωμί! Μάνα... Μάνα... Της εφάγανε τ' αυτιά.

Λαϊκό Παραμύθι της Χίου



Στο Παραμύθι λοιπόν!

Λέγεται το Τσικαλάκι, το μικρό τσουκάκι δηλαδή, το πιθαράκι και είναι από τη Μάνη.

Παραμύθι Μύθαρως κι η κοιλιά σου πύθαρως

Παραμύθι Μυθαράκι κι η κοιλιά σου πυθαράκι

Μια φορά κι έναν καιρό ήταν ένας γέρος και μία γριά. Δεν είχασιν παιδιά. Επαρακαλούνα το θεό να τους δώσει ένα παιδάκι κι ας είναι και τσικαλάκι.

Μετά πολλή τους άκουσε ο θεός και τους έδωσε ένα παιδί τσικαλάκι. Χαρά οι δυο οι γέροι!

Μια μέρα στη γειτονιά εγίνοντα ένας γάμος κι εκουβεντιάζανε οι γέροι ποίος τους να πάει.

- Να πάου εγώ..., λήει το τσικαλάκι.

- Όχι, εσύ είσαι μικρό!...

- Όχι θα πάου!...

Εδιάβη. Ήτανε πολλύς κόσμος... Χαρά, γλέντι, χορός! Το τσικαλάκι είχε μαγευτεί.

Κάποια στιγμή που εγίνοντα η στεφάνωση κι αρχίζασιν να πέφτουσι τα κεράσματα, είπασιν οι καλεσμένοι:

- Φέρτε κάτι να βάλουμε τα προικιά της νύφης...

- Να τα βάλουμε μες σε τούτο το τσικαλάκι!... είπε κάποιος.

Επιάσασιν όλοι και βάλασιν κεράσματα, μεταξουτά φορέματα, μαντήλια, κεντήματα...

Σε μια στιγμή που δε το λήπασιν, τρέχει το τσικαλάκι στο σπίτι του και φωνάζει τη μάννα του:

- Μάννα, σου φέρνω προικιά!...

- Καλώς το το παιδάκι μου, καλώς το τσικαλάκι μου!...

Έβγαλε τα προικιά. Το τσικαλάκι φεύγει και ξαναπάει στο γάμο.

Μόλις εξαναμπήκε, άκουσε που ερώτα κάποιος:

- Φέρτε κάτι να βάλουμε της νύφης τα φλωρία...

- Να! ένα τσικαλάκι, βάλτε τα επά!...

Πιάνουσι το τσικαλάκι που είχε στηθεί εξεπίτηδες δίπλα κι άλλος έβαζε μέσα φλωρία, άλλος χρυσά τάληρα και κωνσταντινάτα κι άλλος χρυσαφικό ή μάλαμα. Μέχρι που εκοντογιόμισε.

Αφού εβάλασιν όλοι, την ώρα που δε το λήπασιν, τρέχει όξου το τσικαλάκι. Πάει στη μάννα του.

Φωνάζει:

- Μάννα, μάννα, άνοιξο γιατί σου φέρνου φλωριά!...
- Καλώς το παιδάκι μου, καλώς το τσικαλάκι μου!...

Άδειασε τα φλωριά και τα χρυσαφικά σ' ένα πανέρι η μάννα του. Το τσικαλάκι φεύγει και ξαναπάει στο γάμο. Εκεί εγληεντούνα, ετρώσσι.

Η νύφη, που 'χε φάει πολύ, της ήρθε να τα κάμει και το 'πε κρυφά στην κοζούνα της (= εξαδέλφη). Εκείνη, που ήτανε και χαζή, φώναξε δυνατά:

- Φέρτε κάτι στη νύφη γιατί της ήρθε να τα κάμει!...

Είδε ο κόζουνος το τσικαλάκι και της το 'δωσε κρυφά για να μην ξαναφωνάξει και να το δώσει στη νύφη ογλήγορα να μην τ' ακούνε όλοι...

Τά 'καμε η νύφη μες στο τσικαλάκι.

Τρέχει εκείνο πάλι όξου και πάει στη μάννα του.

- Μάννα, μάννα, άνοιξο, σου φέρνω κι άλλα!...

Ανοίγει η μάννα του και είδε τι της έφερε.

Εθύμωσε πολύ και τ' αρπάζει απ' τ' αυτί, του δώνει μία και το κολλά στον τοίχο μαζί μ' εκείνα που 'χε μέσα!...

- Να! για να μάθεις παλιοκλέφτικο!...

- Άχο! είπε το τσικαλάκι... Καλά μ' έκαμες!... Όντε έφερνα άλλα πράματα μ' έλεες καλό, τώρα με λές κλέφτικο;

Πάνε οι γονιοί της νύφης κι επήραν όλα όσα είχε πάρει το Τσικαλάκι και την εβάρησαν τη γριά.

Εβάρησαν και το Τσικαλάκι τόσο ξύλο που άλλαξε κι από Τσικαλάκι εγίνη παιδί...

Εγόγγα η γριά, εγόγγα το Τσικαλάκι... αηλλά εχαίρονταν που εγίνη παιδί...

Κι επεράσσι καλά όλοι τους...

Μάνν

Παραμύθια στο Μουσείο;

ΝΑΙ, για να «ανοίξουμε» με τη μούσα μας τη μνήμη που κουβαλάει το μουσείο.

Διαδικασίες προτυποποίησης θερμοϋγρομετρικών συνθηκών στο μουσειακό περιβάλλον

Μαρία Παπαδημητρίου

Προληπτική Συντήρηση Μουσειακών Συλλογών- Συντηρήτρια
Αρχαιοτήτων

Εργαστηριακή Συνεργάτης του τμήματος Συντήρησης Αρχαιοτήτων
και Έργων Τέχνης, Τ.Ε.Ι. Αθήνας

Βασίλειος Λαμπρόπουλος

Δρ Χημικός Μηχανικός -Συντηρητής Αρχαιοτήτων

Καθηγητής του τμήματος Συντήρησης Αρχαιοτήτων και Έργων
Τέχνης, Τ.Ε.Ι. Αθήνας

Συνοπτική αναδρομή

Ο Διεθνής Οργανισμός Προτυποποίησης (ISO) ορίζει τη λέξη πρότυπα ως «τα τεκμηριωμένα, κατόπιν συλλογικής συμφωνίας, έγγραφα που περιέχουν τεχνικές προδιαγραφές ή άλλα συγκεκριμένα κριτήρια με σκοπό να χρησιμοποιηθούν σαν κανόνες, κατευθύνσεις ή ορισμοί χαρακτηριστικών για να εξασφαλιστεί η σωστή εφαρμογή υλικών, προϊόντων, διαδικασιών και υπηρεσιών»¹.

Στον τομέα της συντήρησης της πολιτιστικής κληρονομιάς, οι πρώτες προσπάθειες για να θεσπιστούν ευνοϊκές συνθήκες για τη διατήρηση συλλογών οδήγησε, στα τέλη της δεκαετίας του '40, επιστήμονες, όπως ο H.J. Plenderleith, στο να προτείνουν κάποια επίπεδα θερμοκρασίας, σχετικής υγρασίας και φωτισμού.

Κατά τη διάρκεια της δεκαετίας του '60 εμφανίζονται άρθρα, χωρίς να είναι πρότυπα, στα οποία αρχίζει να χρησιμοποιείται η λέξη πρότυπα σε σχέση με μέτρα προληπτικής συντήρησης (Feller, 1963:10-12; Feller, 1967, 8:32; Stollow, 1967).

Η πρώτη αναφορά για πρότυπα στην προληπτική συντήρηση, με την σημερινή της εκδοχή, έγινε το 1975 από τους Ρώσους (Crollau & Knoring, 1975: 75/19/6-1-5). Στη δεκαετία του '80, εμφανίζονται στις αγγλοσαξονικές χώρες τα πρώτα έγγραφα με οδηγίες και κανόνες για μέτρα πρόληψης. Ένα πρώιμο παράδειγμα περιβαλλοντικών προτύπων, θεσπισμένων από οργανισμό, είναι αυτό που θεσπίστηκε το 1984 από το Ινστιτούτο Συντήρησης του

Ηνωμένου Βασιλείου (United Kingdom Institute for Conservation), στο οποίο προστίθεται και ένα πρότυπο από το Βρετανικό Ινστιτούτο Προτυποποίησης (British Standard Institute) (BS 5454: 1989). Το 1988, ενώσεις μουσείων στην Αγγλία² και τον Καναδά εισάγουν "minimum standards" για τη διαχείριση της προστασίας των συλλογών. Έξι χρόνια μετά (1995), η Ένωση Μουσείων της Manitoba (Association of Manitoba Museums) προσαρμόζει κάποια από τα πρότυπα του Καναδά³ στις δικές της ανάγκες.

Τα τελευταία 13 χρόνια έχει ενταθεί η ανάγκη για καθορισμό των «σωστών» ή «βέλτιστων» συνθηκών για την αποθήκευση, έκθεση, μεταφορά, τεκμηρίωση και μελέτη των συλλογών με τη θέσπιση προτύπων σχετικών με την προληπτική συντήρηση (ICOM, 1996, Decreto 10 Maggio, 2001). Σε όλα αυτά τα πρότυπα θεσπίζονται κοινές προδιαγραφές, αλλά κάθε ένα προσεγγίζει το θέμα επηρεασμένο από το εκάστοτε πλαίσιο και τα ιδιαίτερα προβλήματα του εκάστοτε μουσείου. Τελικά, αυτά τα πρότυπα είναι απολύτως χρήσιμα στα μουσεία για τα οποία δημιουργήθηκαν. Όσον αφορά τις τεχνικές λεπτομέρειες, ειδικά σε αναφορές τιμών και επιτρεπτών επιπέδων, παρατηρείται έλλειψη ομοιογένειας σε σημείο που αυτές να ποικίλουν σημαντικά.

Επιπλέον, όλα αυτά τα χρόνια, διάφορες και διαφορετικές μεταξύ τους συστάσεις για περιβαλλοντι-

1. <http://www.iso.org/iso/en/aboutiso/introduction/index.html>.

2. Museums & Galleries Commission.

3. Museums Association of Saskatchewan.

κές συνθήκες εμφανίστηκαν στην εξειδικευμένη βιβλιογραφία (Λαμπρόπουλος, 2003) και κάποιες αναπόφευκτα καθιερώθηκαν ως πρότυπα.

Τέλος, η γρήγορη εξέλιξη της τεχνολογίας κατέστησε το θέμα αυτό δυναμικό, με ανάγκες επικαιροποίησης στα χρόνια που ακολούθησαν. Τέθηκε λοιπόν το ερώτημα: Γιατί να θεσπιστούν προδιαγραφές που μπορεί να αλλάξουν σε μερικά χρόνια;

Δεδομένων όλων των προηγούμενων επιστημόσεων, δημιουργήθηκε η ανάγκη ανάπτυξης αποδεκτών προτύπων, προερχομένων από πανευρωπαϊκή αμοιβαία συμφωνία και πιστοποιημένων από κυβερνητικό σώμα, με κύριο άξονα την αποφυγή θέσπισης συγκεκριμένων απόλυτων τιμών και περιορισμένων «ιδανικών» συνθηκών, αλλά και την παροχή πληροφοριών για ακριβείς ελέγχους, την επισήμανση ιδιαιτεροτήτων και τη θέσπιση ευέλικτων πλαισίων.

Οι βασικοί στόχοι και τα οφέλη των προτύπων στον τομέα της προληπτικής συντήρησης συνοψίζονται στα ακόλουθα σημεία:

- βελτίωση της διατήρησης των συλλογών
- ευκολία στη θέσπιση στόχων και δεικτών ποιότητας που θα επιτρέψουν ελέγχους για την αξιολόγηση επίτευξης των στόχων (total quality management)
- πηγές πληροφόρησης και χρήσιμων συμβουλών για όσους δεν είναι εκπαιδευμένοι στην προλη-

πτική συντήρηση ή στη διαχείριση συλλογών (διευθυντές μουσείων, αρχαιολόγοι κ.ά.)

- παροχή ενός πλαισίου γύρω από το οποίο ένα ίδρυμα μπορεί να σχεδιάσει το δικό του πρόγραμμα διατήρησης
- εκπαιδευτικό εργαλείο για το προσωπικό και τους εθελοντές
- επεξηγηματικό βοήθημα σε τεχνικούς, μηχανικούς, προμηθευτές
- ανταπόκριση στην ανάγκη για ξεκάθαρη επικοινωνία μεταξύ των ίδιων των ειδικών.

Μειονέκτημα αποτελεί το γεγονός ότι κάποια πρότυπα μπορεί να είναι δυσνόητα και δύσκολα εφαρμόσιμα από αυτούς που δεν έχουν τεχνικό-επιστημονικό υπόβαθρο.

Η ευρωπαϊκή εμπειρία

Το 2004, θεσπίζεται, εντός του συστήματος της Ευρωπαϊκής Επιτροπής Τυποποίησης (Comité Européen de Normalisation - CEN), η Τεχνική Επιτροπή για τη Συντήρηση της Πολιτιστικής Κληρονομιάς (Technical Committee 346, Conservation of Cultural Property) με συντονιστή τον δρ. Vasco Fassina⁴. Η Τεχνική Επιτροπή αποτελείται από πέντε ομάδες εργασίας (working groups) με συγκεκριμένο πρόγραμμα εργασιών για εξειδικευμένες θεματικές ενότητες στον τομέα της συντήρησης.

Οι πέντε ομάδες εργασίας διαρθρώνονται ως εξής:

1. γενικές αρχές και ορολογία συντήρησης
2. υλικά που συνθέτουν τα τεχνουργήματα
3. εργασίες συντήρησης
4. περιβάλλον
5. μεταφορά και συσκευασία.

Η κάθε ομάδα εργασίας απαρτίζεται από έναν συντονιστή, έναν γραμματέα και μέλη που δρουν σαν μεμονωμένοι εμπειρογνώμονες στο πρόγραμμα εργασιών. Οι συμμετέχοντες, διακεκριμένοι επιστήμονες και ειδικοί από όλη την Ευρώπη, συμπεριλαμβανομένης και της Ελλάδας, είναι διαπιστευμένα μέλη από τους αντίστοιχους εθνικούς

οργανισμούς τυποποίησης και συμβάλλουν στην ανάπτυξη αποδεκτών προτύπων και προδιαγραφών στην αντίστοιχη θεματική ενότητα της ομάδας εργασίας στην οποία ανήκουν.

Συγκεκριμένα, η ομάδα εργασίας «περιβάλλον» συντονίζεται από τον δρ. Jesper Stub Johnsen⁵ και σκοπό έχει την ανάπτυξη προδιαγραφών:

1. για τη ρύθμιση και τον έλεγχο των περιβαλλοντικών παραμέτρων σε πολιτιστικούς οργανισμούς
2. για τη μέτρηση των εσωτερικών (τόσο στους εκθεσιακούς όσο και στους αποθηκευτικούς χώρους) και των εξωτερικών περιβαλλοντικών συνθηκών
3. για την αλληλεπίδραση περιβάλλοντος/αντικειμένου.

Το πρόγραμμα εργασιών της ομάδας «περιβάλλον» επικεντρώνεται σε έντεκα εξειδικευμένα θέματα όπως: φωτισμός, κλίμα, ποιότητα αέρα, εκκλησίες - κτήρια κ.τ.λ. Για την επεξεργασία του κάθε θέματος συστάθηκαν εξειδικευμένες υποομάδες με αντίστοιχους συντονιστές.

Μετά από πέντε περίπου χρόνια εργασιών, τακτικών

4. <http://www.cen.eu/cenorm/homepage.htm>.

5. Διευθυντής του Τμήματος Συντήρησης του Εθνικού Μουσείου της Δανίας (<http://www.natmus.dk>).

συναντήσεων, συζητήσεων και επεξεργασιών μεταξύ των εξειδικευμένων υποομάδων, τα τρία ακόλουθα διαμορφωμένα πρότυπα που αφορούν τις εξειδικευμένες υποομάδες «κλίμα» και «εκκλησίες - κτήρια», έχουν σταλεί στο CEN για ψήφιση και τελική υιοθέτηση:

1. προδιαγραφές για τη θερμοκρασία και τη σχετική υγρασία με σκοπό τον περιορισμό μηχανικής φθοράς στα οργανικά υγροσκοπικά υλικά
2. μέθοδοι και όργανα για τη μέτρηση της θερμοκρασίας του αέρα και της θερμοκρασίας των επιφανειών των αντικειμένων
3. προδιαγραφές και έλεγχος του εσωτερικού περιβάλλοντος. Η θέρμανση των εκκλησιών σε σχέση με τη διατήρηση της πολιτιστικής κληρονομιάς.

Τα παραπάνω πρότυπα ενσωματώνουν υπάρχοντα πρότυπα πιστοποίησης, διεθνών (π.χ. ISO) και εθνικών οργανισμών (π.χ. BSI, AFNOR, ANSI), απαραίτητων για την εφαρμογή τους.

Η ελληνική εμπειρία

Στο πλαίσιο του προγράμματος APXIMHΔΗΣ II, το υποέργο «Έρευνα για την ανάπτυξη αποδεκτών προτύπων (τυποποίηση) στο πεδίο της συντήρησης/αποκατάστασης της πολιτιστικής κληρονομιάς», που υλοποιήθηκε το 2007, διερεύνησε την ανάγκη ύπαρξης προτύπων στον ελληνικό χώρο και συμμετείχε στις εργασίες της TC/346 (Πούρβου, 2008).

Πιο συγκεκριμένα, στο υποέργο δημιουργήθηκαν οι ίδιες θεματικές ενότητες με αυτές που είχαν καθοριστεί από την TC/346, οι αντίστοιχες ομάδες εργασίας και η ίδια μεθοδολογία έρευνας. Τα μέλη της ελληνικής ερευνητικής ομάδας συμμετείχαν στις συναντήσεις των ομάδων εργασίας της TC/346 και συνέβαλλαν ουσιαστικά στη δημιουργία προτύπων.

Η έρευνα συγχρηματοδοτήθηκε από την Ευρωπαϊκή Ένωση- ΕΚΤ και από Εθνικούς Πόρους (ΕΠΕΑΕΚ II - APXIMHΔΗΣ II) και διήρκεσε 2 χρόνια (1/12/05 – 31/12/2007).

Τέλος, η υλοποίηση του εν λόγω υποέργου αποτέλεσε, με την απαραίτητη προετοιμασία, το έναυσμα για τη σύσταση της TE96, της Ελληνικής Τεχνικής Επιτροπής, κατοπτρικής της TC/346 του CEN, από τον ΕΛΟΤ (Ελληνικός Οργανισμός Τυποποίησης).

Αποτελέσματα - συμπεράσματα

Τα συμπεράσματα και αποτελέσματα που εξάγονται από τις τελευταίες διαδικασίες προτυποποίησης των θερμοϋγρομετρικών συνθηκών είναι τα παρακάτω:

A. Είναι γνωστό ότι η θερμοκρασία αέρα καθώς και η θερμοκρασία επιφάνειας των αντικειμένων αποτελούν σημαντικά χαρακτηριστικά του περιβάλλοντος, με μεγάλη επίδραση στη διατήρηση της πολιτιστικής κληρονομιάς. Ο έλεγχος των επιπέδων και των διακυμάνσεων της θερμοκρασίας ($T^{\circ}\text{C}$) αποτελεί σημαντικό μέτρο πρόληψης για τη μείωση της πιθανότητας εμφάνισης κινδύνων και τη δημιουργία κατάλληλου περιβάλλοντος για τη διατήρηση των αντικειμένων.

Συνεπώς, σημασία δίδεται:

- στις ειδικές προδιαγραφές και τεχνικές οδηγίες που αφορούν τις μεθόδους και τα όργανα για τη μέτρηση της θερμοκρασίας αέρα και της θερμοκρασίας επιφάνειας των έργων τέχνης
- στον καθορισμό των τρόπων για ακριβείς μετρήσεις, οι οποίες παράλληλα θα εξασφαλίσουν και τη μέγιστη ασφάλεια για τα πολιτιστικά αγαθά

- στον καθορισμό της σχέσης αίτιου –αιτιατού μεταξύ των περιβαλλοντικών παραμέτρων και της αντίδρασης των αντικειμένων σε αυτές
- στην αντιμετώπιση κάθε περίπτωσης σαν μοναδικής και την ένταξή της σε συγκεκριμένο πρόγραμμα ελέγχου.

B. Δεδομένης της εξαιρετικά μεγάλης πολυπλοκότητας των υλικών όσον αφορά την αντίδρασή τους στις διακυμάνσεις της θερμοκρασίας ($T^{\circ}\text{C}$) και της σχετικής υγρασίας (%RH), θα πρέπει να δίδονται προδιαγραφές για συγκεκριμένη κατηγορία υλικών και για περιορισμό συγκεκριμένου είδους φθοράς.

Συνεπώς, όσον αφορά τις προδιαγραφές για την T και την RH με σκοπό τον περιορισμό μηχανικής φθοράς, εξαιτίας επίδρασης του κλίματος, στα υγροσκοπικά οργανικά υλικά δίδεται έμφαση:

- στον καθορισμό προτεραιοτήτων όσον αφορά τις απαιτήσεις σταθερότητας RH και η T
- στις σταθερές στο χρόνο και ομοιογενείς στο χώρο θερμοϋγρομετρικές συνθήκες

- στην εξέταση όχι μόνο των επιτρεπτών επιπέδων ή του εύρους διακυμάνσεων, αλλά και των χαρακτηριστικών που έχουν σχέση με το χρόνο, όπως είναι ο ρυθμός αλλαγής, η διάρκεια των κύκλων και η συχνότητα με την οποία αυτοί οι κύκλοι επαναλαμβάνονται
- στο είδος του αντικειμένου και στην κατάσταση διατήρησής του, διότι για την ίδια διακύμανση T και RH μπορεί να προκληθούν διαφορετικά αποτελέσματα
- στο παρελθόν κλίμα: διατήρηση των ίδιων θερμοϋγρομετρικών συνθηκών στις οποίες τα υλικά είχαν εγκλιματιστεί για μεγάλο χρονικό διάστημα. Αναπόφευκτη αλλαγή από το παρελθόν κλίμα πραγματοποιείται κατόπιν μελέτης και σε αργούς ρυθμούς.

Τα πρότυπα αποτελούν μία πηγή και όχι την μοναδική πηγή πληροφόρησης. Η σωστή χρήση τους προϋποθέτει την εξέταση των πηγών και των στόχων τους, έτσι ώστε οι συστάσεις να τεθούν σε σωστό πλαίσιο. Τέλος, σε καμία περίπτωση, δε θα πρέπει να αντιγράφονται χωρίς κριτική σκέψη από εξειδικευμένο προσωπικό.

ΒΙΒΛΙΟΓΡΑΦΙΑ

Alcantara, R. 2002, *Standards in Preventive Conservation: Meanings and Application*, ICCROM, Rome.

Association of Manitoba Museums, 1995, *Standards for Manitoba Museums*, AAM, Winnipeg.

British Standard Institute, 1989, BS 5454: 1989 *Recommendations for the storage and exhibition of archival documents*, BSI.

Cox, H. 1999, *The Application and Use of Standards in the Care and Management of Libraries and Archives*, National Preservation Office, London.

Crollau, E.K. και Knoring, G.M. 1975, Standards of Artificial Light in Museums of the USSR, *Proceedings of the 4th Triennial Meeting ICOM Committee for Conservation*, Venice 13-18 October, 75/19/6-1-5.

Decreto 10 Maggio 2001, *Atto di indirizzo sui criteri tecnico-scientifici e sugli standard di funzionamento e sviluppo dei musei* [Art. 150, comma 6, D.L. n. 112/1998], In Gazzetta Ufficiale della Repubblica Italiana, Ministero della Giustizia-Ufficio pubblicazione leggi e decreti, 19 October, Rome.

Feller, R. 1963, Standards of Exposure to light. *Bulletin of the IIC American Group*, Vol 4, No 1, October, 10-12.

Feller, R. 1967, Standards of Exposure to light II. *Bulletin of the IIC American Group*, Vol 7, No 2, 8, 32.

International Council of Museums, 1996, *Documenting African Collections: Handbook of Standards*, ICOM, Paris.

Λαμπρόπουλος, Β. 2003, *Περιβάλλον Μνημείων, Μουσείων και Αρχαιολογικών Χώρων*, Αθήνα.

Michalski, S. 1999, *Setting Environmental Standards for Conservation: New Temperature and Relative Humidity Guidelines are now Published*, ICC Bulletin, No 24, November, Canada.

Πούρνου, Α. 2008, *Έρευνα για την ανάπτυξη αποδεκτών προτύπων (τυποποίηση) στο πεδίο της συντήρησης/αποκατάστασης της πολιτιστικής κληρονομιάς* [Online] Διαθέσιμο στο: <http://www.teiath.gr/sgtks/saet/archimedes2/standards/index.htm> [πρόσβαση στις 25 Μαΐου 2008].

Stolow, N. 1967, Standards for the Care of Works on Art in Transit. In *IIC Conference on Museum Climatology*, London 19 September, 60-65.

United Kingdom Institute for Conservation, 1984, *Environmental Standards for the Permanent Storage of Excavated Material from Archaeological Sites*, Archaeology section, UKIC, London.

Πολιτιστικός τουρισμός και τοπικά μουσεία: παράγοντες που επηρεάζουν τη μεταξύ τους σχέση

Κατερίνα Δερμιτζάκη

Ιστορικός-Μουσειολόγος

Τάνια Δοξανάκη

Αρχαιολόγος-Μουσειολόγος

Μιχάλης Λιναρδάκης

Δρ. Στατιστικής, διδάσκων με σύμβαση σε βαθμίδα Λέκτορα,

Παιδαγωγικό Τμήμα Προσχολικής Εκπαίδευσης

Πανεπιστημίου Κρήτης

Η αξιοποίηση των τοπικών μουσείων αποτελεί ένα ενδιαφέρον πεδίο διερεύνησης, ειδικότερα όταν συνδυαστεί με μελέτες οικονομικής και τουριστικής αξιοποίησης μικρών περιοχών με πλούσια ιστορική παράδοση. Στο άρθρο που ακολουθεί, θα συζητηθούν οι παράγοντες αυτοί που συγκροτούν τη φύση των σύγχρονων ελληνικών τοπικών μουσείων τα οποία μπορούν να δημιουργηθούν σε μικρές κοινότητες. Στον πυρήνα της προβληματικής που θα αναπτυχθεί, θα προσδιοριστούν τα στοιχεία αυτά, τα οποία συνδέονται με την οργάνωση των τοπικών μουσείων και, κατ'επέκταση, με την ανάπτυξη των πολιτιστικών και οικονομικών δεδομένων μιας περιοχής.

Η αποσαφήνιση του όρου «τοπικό μουσείο» είναι πολύπλοκη, εφόσον σε παγκόσμιο επίπεδο δεν υπάρχουν κοινά αποδεκτά κριτήρια σχετικά με το περιεχόμενο και το ρόλο του. Αυτό που μπορεί να ισχυρισθεί κανείς σε σχέση με τα τοπικά μουσεία είναι ότι εξυπηρετούν κυρίως άτομα τα οποία ζουν μέσα στα όρια μιας συγκεκριμένης περιοχής, όπως αυτή ορίζεται από την ονομασία της (Resource, 2001). Συνήθως, η επιδίωξή τους είναι η άμεση απόδοση της ταυτότητας μιας συγκεκριμένης κοινότητας σε ό,τι αφορά τη ζωή και τον πολιτισμό της. Σύμφωνα με την Ε. Αντζουλάτου-Ρετσιλά (1984: 198), «η οργάνωσή τους διασώζει τις μαρτυρίες που συνθέτουν την ιδιαίτερη φυσιογνωμία της γεωγραφικής περιοχής και της ανθρώπινης κοινωνίας

που έζησε σε αυτήν, καθώς και των δραστηριοτήτων που ανέπτυξε». Ταυτόχρονα, η αξία τους και η υποστήριξή τους προέρχεται από την κοινότητα. Τα τοπικά μουσεία, ως φορείς πολιτισμού, μπορούν να συνεισφέρουν στην ανάπτυξη ενός τόπου, εφόσον η ολοκληρωμένη τοπική ανάπτυξη προϋποθέτει, ταυτόχρονα με τη βελτίωση των οικονομικών συνθηκών μιας κοινωνίας, τη βελτίωση των κοινωνικών και πολιτιστικών συνθηκών, που σχετίζονται με την αξιοποίηση του ενδογενούς δυναμικού- είτε αυτό είναι ανθρώπινο, είτε φυσικοί πόροι, είτε η παράδοση ενός τόπου. Η Ελλάδα, όπως είναι γνωστό, είναι μια χώρα με πληθώρα μουσείων. Ιδιαίτερα από το 1970, παρατηρείται μια θεαματική αύξηση των τοπικών μουσείων, με έμφαση σε αυτά που έχουν ησαογραφικό περιεχόμενο¹ (Χατζηνικολάου, 2001; Γκιζέλης et al, 1979). Κάθε μουσείο, ως χώρος ανάδειξης και προβολής του τοπικού πολιτισμού και παράδοσης καθώς και ως φορέας που συμμετέχει ενεργά στις πολιτιστικές εκδηλώσεις, αποτελεί ένα αξιόλογο τμήμα του εγχώριου πολιτιστικού προϊόντος. Εντούτοις, ο πολιτισμός σήμερα θεωρείται ένα «καταναλωτικό προϊόν πολυτελείας» που «αγοράζεται» είτε από ιδιώτες είτε από κράτη από το πλεόνασμα της οικονομικής τους ανάπτυξης (Μπούνια, 2004: 46). Παρά το γεγονός ότι τις τελευταίες δεκαετίες ολοένα και περισσότερο οι πολιτιστικές εκδηλώσεις αποτελούν έναν τομέα οικονομικής δραστηριότητας που δύναται να παίξει σημαντικό ρόλο στην τοπική και εθνική οικονομία (Reeves, 2002), εντού-

1. Το φαινόμενο αύξησης του αριθμού των μουσείων και ειδικότερα εκείνων με ησαογραφικό και ιστορικό προσανατολισμό, δεν αποτελεί ιδιαιτερότητα του ελληνικού χώρου, αλλά προκύπτει ως φαινόμενο σε διεθνές επίπεδο. Το πεδίο διατήρησης της τοπικής ιστορίας και των παραδόσεων γίνεται αντικείμενο μελετών και σε άλλες χώρες του εξωτερικού, σε ένα πλαίσιο εξιδανίκευσης του παρελθόντος, που σημειώνεται από το 1960 πιο έντονα, λόγω της εκτεταμένης εκβιομηχάνισης (Kavanagh, 1993: 13-26).

τοis δεν παρουσιάζονται στη χώρα μας ως αυτοτελής τομέας οικονομικής δραστηριότητας (Παχάκη et al, 2000: 11). Μέρος αυτής της «πολιτισμικής βιομηχανίας», η σημασία της οποίας αυξάνεται προοδευτικά, είναι και τα μουσεία, τα οποία καταρχάς δρουν ως πόλοι έλξης επισκεπτών. Μέσα σε αυτό το πλαίσιο, έχουν αναπτυχθεί νέα φαινόμενα κατανάλωσης πολιτισμικής κληρονομιάς, όπως ο πολιτιστικός τουρισμός, ο οποίος αναφέρεται τόσο στην επίσκεψη των τουριστών σε μουσεία, αρχαιολογικούς χώρους και μνημεία, όσο και στην παρακολούθηση των στοιχείων που συνθέτουν τη ζώσα πολιτισμική παραγωγή (π.χ. παραδοσιακοί χοροί, διάφορα φεστιβάλ κτλ) (Παυλογεωργάτος και Κωνσταντόγλου, 2004: 65; Κατωπόδης, 1997: 37-38; de Blavia, 1998: 22). Είναι ενδεικτικό το γεγονός ότι ο πολιτιστικός τουρισμός σήμερα περιλαμβάνει το 37% του παγκοσμίου τουρισμού και το 50% των ευρωπαϊκών ταξιδιών (Mercer, 2004: 11) και συνεπώς μπορεί να συνεισφέρει σε μεγάλο βαθμό στην ανάπτυξη νέων βιώσιμων δραστηριοτήτων ενός τόπου (Δέσπος, 1997). Έχει διαπιστωθεί ότι οι «πολιτιστικοί» τουρίστες ξοδεύουν περισσότερα χρήματα, δεδομένου ότι διαμένουν περισσότερες μέρες σε μια περιοχή με πολιτιστικά ενδιαφέροντα (Capstick, 1985: 365).

Εξειδικεύοντας τη συζήτηση σε σχέση με τα μουσεία ως πόλους έλξης επισκεπτών, αναγνωρίζεται ότι τα οικονομικά οφέλη, είτε άμεσα είτε έμμεσα, που αυτά μπορούν να προσφέρουν σε μία τοπική κοινωνία, είναι πολλά. Σε αυτά τα οφέλη θα πρέ-

πει να συμπεριληφθούν τα κέρδη από τα εισιτήρια επισκεπτών και τα κέρδη από αγορές σε πωλητήρια μουσείων και εστιατόρια. Εντούτοις, οι άμεσες τοπικές οικονομικές επιπτώσεις της λειτουργίας του μουσείου στην κοινότητα είναι πολύ δύσκολο να υπολογιστούν. Τα έξοδα των επισκεπτών από τα εισιτήρια και τα πωλητήρια αποτελούν μόνο μια μικρή ένδειξη σε σχέση με τη συνολική επίδραση που μπορεί να έχει το μουσείο στην τοπική κοινωνία και που μπορεί παράλληλα να αφορά σε:

- χρήματα που ξοδεύουν οι επισκέπτες των μουσείων στα μεταφορικά μέσα που θα χρησιμοποιήσουν προκειμένου να τα επισκεφθούν,
- χρήματα που ξοδεύουν για τη διαμονή τους στο συγκεκριμένο τόπο,
- χρήματα που ξοδεύουν για σίτιση και αγορές στα καταστήματα του τόπου.

Συνακόλουθα η επίδραση αυτή συχνά συνοδεύεται από:

- αύξηση της αξίας της γης και των ακινήτων στην περιοχή του μουσείου,
- δημιουργία νέων θέσεων εργασίας.

Είναι χαρακτηριστικό ότι συχνά υποβαθμισμένες περιοχές, χωρίς τουριστική κίνηση, αναβαθμίζονται με τη δημιουργία μουσείων, τα οποία διαδραματίζουν κεντρικό ρόλο στην αναγέννησή τους, καθώς και στην οικονομική τους ανάπτυξη².

2. Τέτοιο παράδειγμα αποτελεί το Guggenheim Museum στο Μπιημάο (Plaza, 2006).

3. Τα στοιχεία του ΤΑΠΑ αναφορικά με την επισκεψιμότητα και τις εισπράξεις των ελληνικών μουσείων είναι διαθέσιμα στην ιστοσελίδα της Εθνικής Στατιστικής Υπηρεσίας (www.statistics.gr).

4. Παράδειγμα αποτέλεσε η έκθεση "people's story" στο μουσείο του Εδιμβούργου. Η έκθεση σχεδιάστηκε με στόχο και την άμεση εμπλοκή των κατοίκων, σε όλα τα στάδιά της, από τη συλλογή του υλικού έως και την παρουσίασή του. Αποτέλεσμα ήταν να ενδυναμωθεί το αίσθημα της ταυτότητας και η τοπική υπερηφάνεια των κατοίκων (Kavanagh, 1990: 170-173).

5. Η ερευνητική ομάδα του έργου με τίτλο «Ο Ρόλος των Τοπικών Μουσείων στην Τοπική και Περιφερειακή Ανάπτυξη» στο πλαίσιο του μέτρου 2.2 του Προγράμματος Αρχιμήδης II με Επιστημονική Υπεύθυνη την Αναπλ. Καθ. Α. Τσίλλα, αποτελούνταν από τον Καθ. Μ. Δ. Δερμιτζάκη, την Κ. Δερμιτζάκη, την Τ. Δοξανάκη, τον Καθ. Γ. Παναγιάρη, την Επικ. Καθ. Α. Πούρνου, τον Α. Μαλλιά, τον Δ. Κουτσογιάννη, την Β. Παπαδημητρίου, την Α. Κρεμμύδα, τον Κ. Λίβα και τον Δρ. Μ. Λιναρδάκη.

6. Η ερευνητική ομάδα εντόπισε 116 μουσεία σε δήμους με το ζητούμενο πληθυσμό. Από τα 116 μουσεία που εντοπίστηκαν, ανταποκρίθηκαν τα 51, το 44% του συνόλου των τοπικών μουσείων, ποσοστό το οποίο θεωρείται ικανοποιητικό, ιδιαίτερα για τα ελληνικά δεδομένα (Παρασκευόπουλος, 1993: 123).

Αναφορικά με την ελληνική πραγματικότητα, οι ενδείξεις που αφορούν τη σωστή αξιοποίηση και «εκμετάλλευση» του πολιτιστικού τουρισμού στη χώρα μας δεν είναι ενθαρρυντικές. Παρά το γεγονός ότι η Ελλάδα αποτελεί έναν από τους σημαντικότερους τουριστικούς προορισμούς, αξίζει να σημειωθεί ότι η εικόνα της προς τις αγορές τουρισμού είναι αποπροσανατολισμένη από το πολιτιστικό της περιεχόμενο και εστιασμένη στο φυσικό της πλούτο, τις παραλίες και τα νησιά της (Παυλογεωργάτος και Κωνσταντόγλου, 2004:70). Παρά λοιπόν την αυξητική κίνηση του τουρισμού στη χώρα μας την τελευταία δεκαετία, η κίνηση σε μουσεία και αρχαιολογικούς χώρους δεν παρουσιάζει τις ίδιες τάσεις, γεγονός που αποδεικνύεται τόσο από τις εισπράξεις των μουσείων όσο και τον αριθμό επισκεπτών σε αυτά τα τελευταία έτη³.

Εντούτοις, είναι εξαιρετικά δύσκολο να αποτυπωθεί η άμεση επίδραση του τοπικού πολιτιστικού προϊόντος στα πραγματικά μεγέθη της τοπικής οικονομίας, γιατί τα οφέλη στην οικονομία αυτή είναι συνήθως άυλα και με μακροπρόθεσμο αντίκτυπο (Moore, 1997: 17-18).

Υπό αυτούς τους όρους, ακόμα πιο δύσκολος από τον υπολογισμό της οικονομικής επίδρασης των μουσείων σε μία περιοχή είναι ο υπολογισμός των κοινωνικών επιδράσεων που ασκούν σε αυτή. Τα κοινωνικά οφέλη ενός μουσείου συνίστανται στην ανάπτυξη της τοπικής κοινωνίας, τη δημιουργία αισθήματος υπερηφάνειας για τον τόπο, την ενίσχυση της ψυχαγωγίας, της εκπαίδευσης του κοινωνικού σώματος και της περαιτέρω ενίσχυσης και ενδυνάμωσης του «τοπικού προϊόντος» (Mercer, 2004)⁴.

Αποτελέσματα της έρευνας για τα τοπικά μουσεία

Όλες οι παραπάνω θέσεις συνηγορούν θερμά υπέρ της αξιοποίησης των τοπικών μουσείων. Ωστόσο, προκειμένου μια τέτοια ενέργεια να έχει τα επιθυμητά αποτελέσματα σε βάθος χρόνου, θα πρέπει τα τοπικά μουσεία να εναρμονιστούν με βαθύτερες αλλαγές. Προκειμένου λοιπόν να αντλήσουμε πληροφορίες για τη σημερινή κατάσταση των τοπικών μουσείων στην Ελλάδα και να προσδιορίσουμε τα στοιχεία αυτά που βρίσκονται σε αιτιώδη συνάφεια με τη λειτουργία και ανάπτυξή τους, το 2006 διενεργήθηκε έρευνα στα περιφερειακά μουσεία της Ελλάδας σε περιοχές κάτω των 10.000 κατοίκων από το ΤΕΙ Αθήνας, σε συνεργασία με το ΠΜΣ «Μουσειακές Σπουδές» του Πανεπιστημίου Αθηνών⁵. Τα στοιχεία που ακολουθούν αποτελούν τμήμα των απαντήσεων που δόθηκαν από 51 περιφερειακά μουσεία από όλη την Ελλάδα⁶, σε εξειδικευμένο ερωτηματολόγιο που εστάλη ταχυδρομικά, με στόχο να μελετηθεί η οργάνωση και ο ρόλος τους. Ο σχεδιασμός και το περιεχόμενο του ερωτηματολογίου στηρίχθηκε στη βιβλιογραφική έρευνα και στη μελέτη αντίστοιχων ερευνών που έχουν γίνει στο εξωτερικό (Prince and Higgins, 1985; Drysdale, 1990).

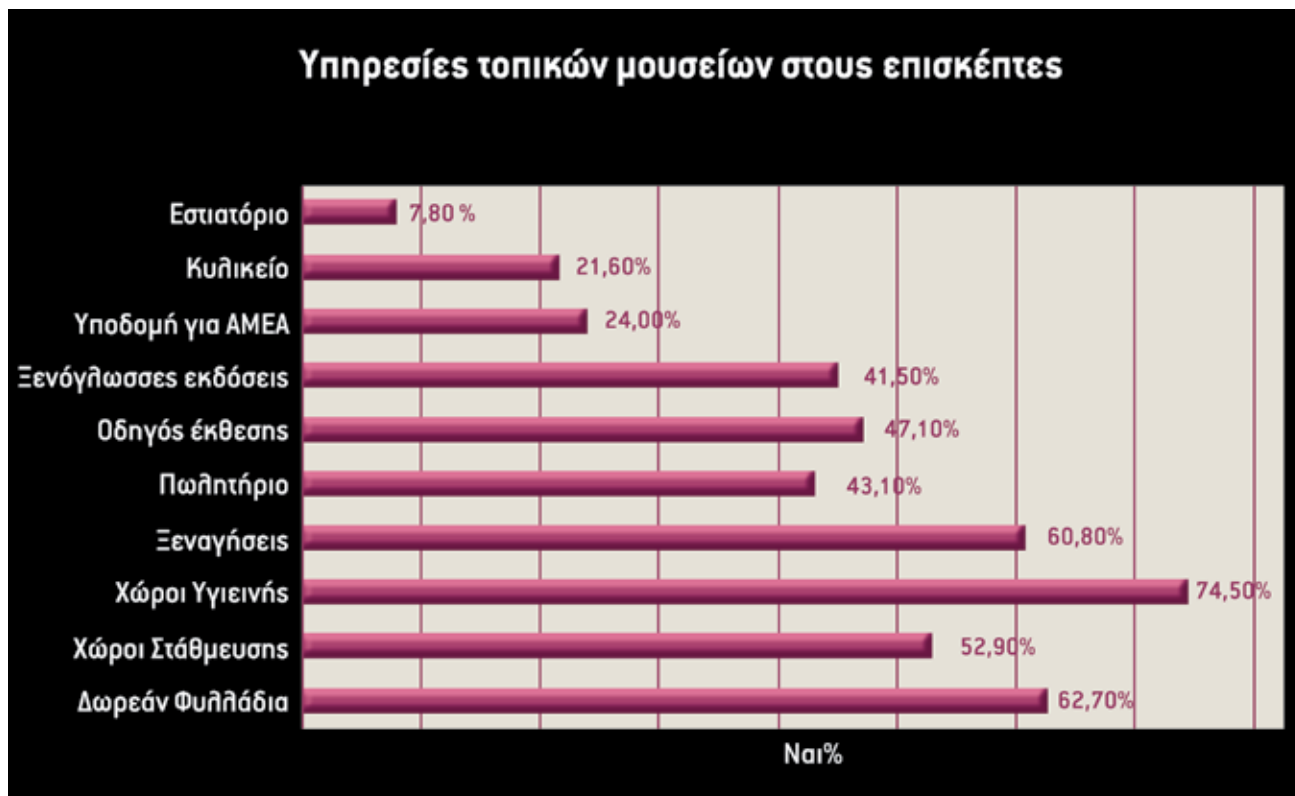
Η εικόνα των τοπικών μουσείων

Σε πρώτο επίπεδο διερευνήθηκε η παροχή σημαντικών διευκολύνσεων του μουσείου στους επισκέπτες του. Τα ποσοστά καταδεικνύουν ότι τα τοπικά μουσεία εστιάζουν το ενδιαφέρον τους σε συγκεκριμένες παροχές υπηρεσιών. Η πλειοψηφία των μουσείων αυτών παρέχουν στους επισκέπτες κάποιες από τις βασικές διευκολύνσεις, όπως είναι τα δωρεάν ενημερωτικά φυλλάδια (62,7%), η ύπαρξη χώρου στάθμευσης (52,9%), η ύπαρξη χώρων υγιεινής (74,5%) καθώς και οι ξεναγήσεις (60,8%). Ικανοποιητικός είναι ο αριθμός των τοπικών μουσείων που διαθέτουν πωλητήριο (43,1%), οδηγό έκθεσης (47,1%) και εκδόσεις σε ξένες γλώσσες (41,5%) (γράφημα 1). Τα παραπάνω στοιχεία μας οδηγούν στο συμπέρασμα ότι τα τοπικά μουσεία

έχουν κατανοήσει κάποιες από τις βασικές ανάγκες των επισκεπτών και προσπαθούν να ανταποκριθούν σε αυτές.

Σε αρκετές περιπτώσεις συμπεραίνεται επίσης ότι η ερμηνεία των εκθεμάτων γίνεται με τον παραδοσιακό τρόπο, μέσω δηλαδή ξεναγήσεων και δωρεάν ενημερωτικών φυλλαδίων, ενώ η χρήση άλλων μέσων δεν είναι συχνή⁷. Ως προς την υποδομή των τοπικών μουσείων, η πλειοψηφία δεν διαθέτει κυλικείο-καφετέρια ή εστιατόριο (το 78,4% και το 92,2% του δείγματος δηλώνει ότι δεν διαθέτει κυλικείο και εστιατόριο αντίστοιχα), ενώ η πρόβλεψη για άτομα με ειδικές ανάγκες είναι σχεδόν ανύπαρκτη καθώς μόνο το 24% του δείγματος απαντά καταφατικά στην παραπάνω ερώτηση.

7. Μόνο το 27,5% του δείγματος δηλώνει ότι το μουσείο κάνει χρήση οπτικοακουστικών μέσων.



Γράφημα 1.

Παράγοντες που επηρεάζουν την επισκεψιμότητα των τοπικών μουσείων

Ένας από τους κυριότερους τρόπους με τον οποίο τα μουσεία καλούνται να καταδείξουν σήμερα την αξία τους σε ένα ανταγωνιστικό πλέον περιβάλλον, είναι η καταμέτρηση του αριθμού των ατόμων που προσελκύουν το χώρο τους. Προκειμένου λοιπόν να συμπληρωθεί η εικόνα του τρόπου οργάνωσης των τοπικών μουσείων, κρίθηκε απαραίτητη η συλλογή και επεξεργασία στοιχείων σχετικών με τους παράγοντες που επηρεάζουν την επισκεψιμότητά τους. Από τα αποτελέσματα της έρευνας προκύπτει ότι το σύνολο του αριθμού των επισκεπτών των τοπικών μουσείων του δείγματος για το έτος 2005, ανέρχεται στους 9491, επισκέπτες και για το έτος 2004 στους 7297 επισκέπτες. Το 2003 ο αριθμός των επισκεπτών είναι 7570, ενώ το 2002 είναι 7974 επισκέπτες (πίνακας 1).

Πίνακας 1

Σύνολο επισκεπτών των τοπικών μουσείων του δείγματος ανά έτος	
Επισκέπτες το 2005	9491
Επισκέπτες το 2004	7297
Επισκέπτες το 2003	7570
Επισκέπτες το 2002	7974

Παρατηρώντας τα αποτελέσματα, είναι φανερό μία μεγάλη αύξηση των επισκεπτών των τοπικών μουσείων κατά το έτος 2005. Αντίθετα από το 2002 μέχρι το 2004 παρατηρείται μία μικρή αλλαγή σταδιακή μείωση των ατόμων που προσέλκυαν τα τοπικά μουσεία.

Ενδιαφέρον παρουσιάζουν οι απαντήσεις των υπευθύνων των μουσείων στην ερώτηση για ποιο λόγο θεωρούν ότι υπήρξε αύξηση ή μείωση των επισκεπτών τους. Το μεγαλύτερο ποσοστό (44%) των

υπευθύνων των μουσείων συνδέει τη διαφοροποίηση (αύξηση ή μείωση των επισκεπτών) με την αύξηση ή τη μείωση του τουρισμού στην περιοχή, ενώ ως δεύτερο σημαντικό λόγο αναφέρουν την ύπαρξη ή όχι προβολής και διαφήμισης του μουσείου (36%). Σε μικρότερο ποσοστό (12%) τα μουσεία αναφέρουν ότι σημαντικό λόγο για τη διαφοροποίηση του αριθμού των επισκεπτών τους αποτελεί η ίδια η οργάνωση του μουσείου είτε με την ύπαρξη περιοδικών εκθέσεων είτε με την εγκαινίαση νέων λειτουργιών σε αυτά. Επίσης, σε ποσοστό 8% τα ερωτηθέντα μουσεία απάντησαν ότι ο κυριότερος λόγος για τη μείωση των επισκεπτών τους είναι τα ατυχήματα που γίνονται κατά τη διάρκεια σχολικών εκδρομών (γράφημα 2).

Εποχικότητα λειτουργίας μουσείων

Εξετάζοντας την εποχική λειτουργία των τοπικών μουσείων, θα διαπιστώσουμε ότι αυτά λειτουργούν κυρίως τους θερινούς μήνες (Ιούνιο, Ιούλιο και Αύγουστο, καθώς και τον Σεπτέμβριο)⁸ κατά τους οποίους διαπιστώνεται και η μέγιστη τουριστική κίνηση. Αντίθετα, σημαντική μείωση του ποσοστού αυτού παρατηρείται κατά τους χειμερινούς μήνες (Δεκέμβριο, Ιανουάριο και Φεβρουάριο). Το γεγονός αυτό αποτελεί σημαντική ένδειξη ότι σε ένα μεγάλο βαθμό οι επισκέψεις σε μουσεία πραγματοποιούνται από μαζικούς τουρίστες, όπου στο πακέτο διακοπών συμπεριλαμβάνεται και μία επίσκεψη σε κάποιο μουσείο (Παυλογεωργάτος και Κωνσταντόγλου, 2004: 75).

8. 82,4% των μουσείων παραμένουν ανοιχτά κατά τον μήνα Ιούνιο και αντίστοιχα 88,2% των μουσείων τον μήνα Ιούλιο, Αύγουστο και Σεπτέμβριο.

As σημειωθεί ότι η εικόνα λειτουργίας των περιφερειακών μουσείων εμφανίζεται διαφοροποιημένη από έρευνες που είχαν γίνει στο παρελθόν (Γκιζέλης et al, 1979), όπου παρουσιάζονταν μία ευκαιριακή λειτουργία των τοπικών μουσείων. Χαρακτηριστικά, το ποσοστό των τοπικών βιογραφικών μουσείων τα οποία υπολειπούντο το 1979 έφθανε το 48,35%, ενώ στην εν λόγω έρευνα μόνο το 23,5% δηλώνει ότι είναι ανοιχτά στο κοινό μόνο έπειτα από ραντεβού. Η εικόνα αυτή ενισχύεται από το γεγονός ότι τα περισσότερα μουσεία έχουν συγκεκριμένο ωράριο λειτουργίας, ενώ μόνο ένα πολύ μικρό ποσοστό μουσείων (2,9%) ανοίγει τις πύλεις του στο κοινό περιστασιακά, ανάλογα με τους επισκέπτες. Επιπλέον, το αυξημένο ποσοστό των μουσείων (49%) που παραμένουν ανοιχτά όλη την εβδομάδα, καταδεικνύει τη βελτιωμένη σε σχέση με το παρελθόν εικόνα λειτουργίας τους. Όπως είναι προφανές, όταν ένα μουσείο είναι ανοι-

χτό μόνο έπειτα από ραντεβού, έχει πολύ λιγότερους επισκέπτες από ό,τι στην αντίθετη περίπτωση. Επιπρόσθετα, στατιστικά σημαντικός παράγοντας, σύμφωνα με το κριτήριο χ^2 που επηρεάζει την πρόθεση επίσκεψης στο μουσείο, αποτελεί η λειτουργία του κατά τη διάρκεια των εθνικών εορτών ($p < 0,05$). Τα μουσεία τα οποία λειτουργούν σε αυτήν την περίπτωση, φαίνεται ότι προσελκύουν μεγαλύτερο αριθμό επισκεπτών. Αντίθετα, ενώ θα ήταν αναμενόμενο, δεν παρουσιάζεται καμία στατιστική σχέση ($p > 0,05$) μεταξύ της πρόθεσης επίσκεψης στα μουσεία και της λειτουργίας αυτών κατά τη διάρκεια των επίσημων αργιών. Μπορεί λοιπόν να συμπεράνει κανείς ότι οι εθνικές εορτές, λόγω ίσως του εποχιακού τους χαρακτήρα, συνδυάζονται στο μυαλό των περισσότερων με επίσκεψη στα μουσεία, ενώ δεν συμβαίνει το ίδιο με τις άλλες επίσημες αργίες, οι οποίες ίσως συνδυάζονται με διαφορετικού είδους δραστηριότητες (γράφημα 3).



Γράφημα 2.

Υπηρεσίες προς τους επισκέπτες: πρακτικά ζητήματα

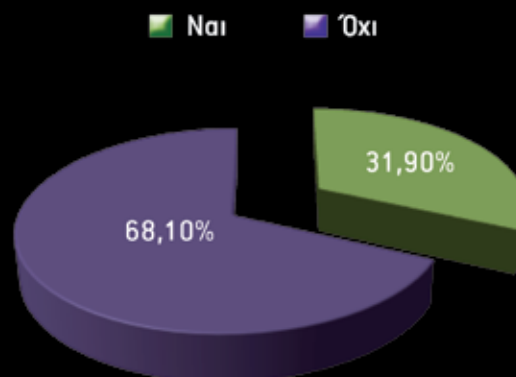
Σύμφωνα με τις στατιστικές αναλύσεις που πραγματοποιήθηκαν στην εν λόγω έρευνα, καταδεικνύεται ότι ο αριθμός των επισκεπτών σε ένα τοπικό μουσείο επηρεάζεται από μία σειρά παραγόντων. Ένας από τους κυριότερους λόγους που επηρεάζουν την επισκεψιμότητα των μουσείων είναι οι διευκολύνσεις που προσφέρει το ίδιο το μουσείο. Ειδικότερα, σύμφωνα με το κριτήριο χ^2 , η πρόθεση επίσκεψης σε ένα μουσείο αυξάνεται σημαντικά εάν το μουσείο ικανοποιεί κάποιες από τις βασικές ανάγκες του επισκέπτη, όπως είναι η ύπαρξη χώρων υγιεινής ($p < 0,01$), η παροχή εκδόσεων σε ξένες γλώσσες ($p < 0,05$) καθώς και η παροχή δωρεάν φυλλαδίων ($p < 0,001$).

Παράλληλα, όπως προέκυψε από την παραπάνω ανάλυση, διαπιστώνεται ότι οι επισκέπτες πλέον δεν αρκούνται στην παραδοσιακή λειτουργία του μουσείου, αλλά η απόφαση να επισκεφτούν ένα μουσείο επηρεάζεται και από τις παράπλευρες λειτουργίες του. Η ανάλυση έδειξε ότι η ύπαρξη βιβλιοθήκης επηρεάζει

την πρόθεση επίσκεψης σε ένα μουσείο ($p < 0,05$), όπως και η ύπαρξη καφετέριας–κυλικείου ($p < 0,05$). Τοπωλητήριο σε ένα μουσείο επηρεάζει και αυτό την επισκεψιμότητά του αλλά σε μικρότερο βαθμό ($p < 0,10$).

Επιπρόσθετα, σύμφωνα με το μη παραμετρικό κριτήριο Mann–Whitney U, διαπιστώνεται ότι η ύπαρξη αίθουσας διαλέξεων καθώς και η υποδομή για άτομα με ειδικές ανάγκες συμβάλλουν σημαντικά στην προσέλευση επισκεπτών στα τοπικά μουσεία ($p < 0,05$). Η προβολή του μουσείου ως εκπαιδευτικού ιδρύματος διαφαίνεται και από το γεγονός ότι ο μέσος όρος του αριθμού των επισκεπτών επηρεάζεται από το εάν το μουσείο χρησιμοποιείται για ερευνητικούς σκοπούς ($p < 0,05$). Σε αυτήν την περίπτωση παρατηρείται μία αύξηση των επισκεπτών. Η διαπίστωση αυτή επιβεβαιώνει το γεγονός ότι ένα σημαντικό κίνητρο επίσκεψης των τοπικών μουσείων είναι ο εκπαιδευτικός τους χαρακτήρας.

Λειτουργία τοπικών μουσείων κατά τις επίσημες αργίες



Γράφημα 3.

Τιμολογιακή πολιτική

Στατιστικά σημαντικό ρόλο παίζει και η τιμολογιακή πολιτική των μουσείων στην προσέλκυση επισκεπτών. Ο αριθμός των επισκεπτών αυξάνει σημαντικά όταν το μουσείο δεν χρεώνει εισιτήριο στους επισκέπτες του.

Η χρεωστική πολιτική, που ακολουθεί κάθε μουσείο σχετικά με την επιβολή αντίτιμου εισόδου, παίζει θεμελιώδη ρόλο στην προσέλκυση του κοινού. Σύμφωνα με έρευνες που έχουν εκπονηθεί στο εξωτερικό, υπογραμμίζεται ότι η χρέωση εισιτηρίου εισόδου συμβάλλει στη μείωση της επισκεψιμότητας των μουσείων, αλλά δεν αποτελεί τον καθοριστικό παράγοντα για να αποθαρρύνει άτομα, τα οποία ούτως ή άλλως από την αρχή δεν είχαν σκοπό να τα επισκεφθούν (Prentice, 1989: 231-71). Παρά το γεγονός ότι δεν είναι σαφές από τις περισσότερες έρευνες που έχουν διεξαχθεί (Been et al, 2002; Kirchberg, 1998) κατά πόσον η κατάργηση του εισιτηρίου στα μουσεία συμβάλλει στην προσέλκυση επισκεπτών που προέρχονται από χαμηλότερο οικονομικά στρώματα, οι περισσότερες έρευνες συμφωνούν ότι η κατάργησή του ενισχύει την αύξηση του αριθμού τους.

Αποδεικνύεται, συνεπώς, ότι είναι σημαντικό για ένα μουσείο να παρέχει τις απαραίτητες διευκολύνσεις στο κοινό του. Το μουσείο δεν αποτελεί μόνο χώρο έκθεσης των συλλογών του. Παράλληλα, πρέπει να λειτουργεί και ως ζωντανός πολιτιστικός οργανισμός εντός της κοινότητας αλλά και ως χώρος ψυχαγωγίας και αναψυχής, προκειμένου να προσελκύσει επισκέπτες και να ανταποκριθεί στους διαφορετικούς λόγους επίσκεψης σε αυτό.

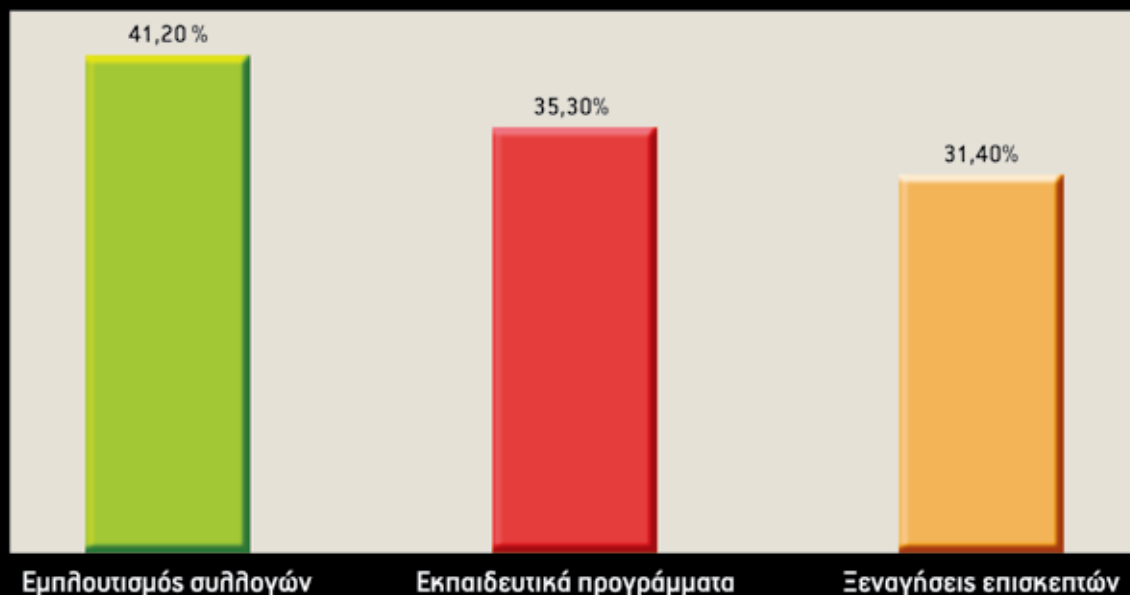
Εθελοντική συμμετοχή της κοινότητας

Η ευεργετική επίδραση της συμμετοχής της κοινότητας στη λειτουργία των μουσείων αποτελεί κεντρικό θέμα συζήτησης σε διεθνές επίπεδο, που συχνά κατευθύνει τις πολιτικές διαχείρισης των τοπικών συλλογών. Τα μηνύματα που εκπέμπονται επιβεβαιώνουν ότι η εμπλοκή των κατοίκων στη λειτουργία των τοπικών μουσείων δρα θετικά, αποτελώντας κινητήριο δύναμη πνευματικής ανάπτυξης, όπως και ανάπτυξης της τοπικής ταυτότητας και υπερηφάνειας. Σε αυτό το πλαίσιο, ένα ακόμα είδος πληροφορίας που ζητήθηκε στο ερωτηματολόγιο αφορούσε την εθελοντική συμμετοχή των κατοίκων στη λειτουργία του μουσείου. Σκοπός της συγκεκριμένης ερώτησης ήταν να διερευνηθεί το ποσοστό συνεργασίας του μουσείου με την τοπική κοινότητα (70,6% των μουσείων απάντησε ότι συνεργάζεται σε εθελοντική βάση με τους κατοίκους) καθώς και το είδος των δραστηριοτήτων στις οποίες εμπλέκεται ο εγχώριος πληθυσμός. Η υψηλότερη συχνότητα αναφορικά με τον τομέα συνεργασίας μουσείου και κοινότητας απαντάται στην κατηγορία εμπλουτισμός συλλογών του μουσείου (41,2%). Δεύτερη υψηλότερη συχνότητα συγκεντρώνουν δυο κατηγορίες: οργάνωση και διεξαγωγή εκπαιδευτικών προγραμμάτων (35,3%) και η οργάνωση και διεξαγωγή ξεναγήσεων των επισκεπτών (31,4%) (γράφημα 4). Παρόλο που τα ευρήματα της έρευνας δεν υποδηλώνουν ότι η εμπλοκή των κατοίκων εντάσσεται σε μία κεντρικά σχεδιασμένη ή περιφερειακή αναπτυξιακή πολιτική ή ότι η εμπλοκή αυτή αποτελεί μία συστηματική πρωτοβουλία των ίδιων των μουσείων, παραμένει γεγονός ότι το μουσείο ως χώρος συνεύρεσης της κοινότητας συμβάλλει στη διαμόρφωση της πολιτισμικής ταυτότητάς της, εφόσον ευνοεί τον διάλογο και αξιοποιεί τις δυνατότητες του εγχώριου πληθυσμού (Crook, 2007: 7-26).

Οι γενικές παρατηρήσεις και τα ευρήματα της έρευνας μπορούν να θεμελιώσουν ότι η προώθηση της τοπικής πολιτιστικής κληρονομιάς μέσω των τοπικών μουσείων αποτελεί βασικό παράγοντα για τη βιώσιμη και αειφόρο ανάπτυξη ενός τόπου. Αυτό που πρέπει να γίνει κατανοητό και να τονιστεί είναι ότι η επίτευξη του παραπάνω στόχου απαιτεί σωστό σχεδιασμό, καθώς τα αποτελέσματα γίνονται ορατά σε βάθος χρόνου. Ωστόσο, οφείλουμε να αναφέρουμε ότι τα ελληνικά περιφερειακά μουσεία αντιμετωπίζουν πολλά προβλήματα που εμποδίζουν πολλή από αυτά να ανταποκριθούν επαρκώς σε αυτόν τον ρόλο. Προβλήματα χρηματοδότησης, έλλειψη ιδρυτικής πράξης, έλλειψη εξειδικευμένου προσωπικού και πόρων, προβληματική κτιριακή υποδομή,

ελλιπής υπομνηματισμός των εκθεμάτων και εποχιακή λειτουργία πολλών από αυτά, δημιουργούν εμπόδια για την ορθή τεκμηρίωση και ανάδειξη των συλλογών τους καθώς και για την ανάπτυξη της εκπαιδευτικής τους διάστασης. Ωστόσο, είναι γεγονός ότι ακόμα και ένα μικρό αποκεντρωμένο μουσείο έχει τη δυνατότητα να προσφέρει στην τοπική και περιφερειακή ανάπτυξη, προσελκύοντας έναν αξιόλογο αριθμό επισκεπτών και θέτοντας τις δράσεις του στην υπηρεσία του συνόλου. Είναι λοιπόν σημαντικό τα τοπικά μουσεία να ενταχθούν στο ευρύτερο πλαίσιο της ανάπτυξης του πολιτιστικού τουρισμού, προκειμένου να βελτιωθεί όχι μόνο η δική τους εικόνα, αλλά και η εικόνα της ευρύτερης περιοχής, γεγονός που θα οδηγήσει στην ανάπτυξή της.

Τομείς εθελοντικής ενασχόλησης των κατοίκων στα τοπικά περιφερειακά



Γράφημα 4.

ΒΙΒΛΙΟΓΡΑΦΙΑ

Ξενόγλωσσον

- Been, I., Visscher, C.M. and Goudrian, R., 2002, "Fee or Free?", στο *Εισήγηση στη 12η biennial conference of the association of cultural economics international (ACEI)*. Rotterdam: June 2002, 13-15.
- Capstick, B., 1985, "Museums and Tourism", στο *The International Journal of Museum Management and Curatorship*, 4, 365-372.
- Crook, E., 2007, *Museums and Community. Ideas, Issues and Challenges*. London: Routledge.
- de Blavia Gomez, M., 1998, "The museum as mediator", στο *Museum International*, no. 200 [vol. 50, no. 4, 1998], 21-26.
- Drysdale, L., 1990, *A World of Learning: University Collections in Scotland*. Scottish Museum Council: HMSO.
- Kavanagh, G., 1990, *History Curatorship*. US: Smithsonian Institutional Press.
- Kavanagh G., 1993, "History in Museums in Britain: A Brief Survey of Trends and Ideas", στο Fleming D., Paine C., & Rhodes J. (Eds). *Social History in Museums: A Handbook for Professionals*. London: HMSO, 13-24.
- Mercer C., 2004, *Museum Impact Assessment. A Practical Guide*. MLA: Renaissance South West.
- Kirchberg, V., 1998, "Entrance Fee as a Subjective Barrier to Museum Visiting", στο *Journal of Cultural Economics*, vol. 22, n. 1, 1-13.
- Moore K., 1997, *Museums and Popular Culture*. Leicester: Leicester University Press.
- Plaza, B., 2006, "The Return on Investment of the Guggenheim Museum Bilbao", στο *International Journal of Urban and Regional Research*, vol. 30.2, June.
- Prentice, R.C., 1989, "Pricing policy at heritage sites. How much should visitors pay?", στο Herbert D.T., Prentice R.C. and Thomas C.J (eds) *Heritage Sites: Strategies for Marketing and Development*, Aldershot: Avebury, 231-71.
- Prince, D., and Higgins, B., 1985, *Museums UK: The Findings of the Museum Data-Base Project*. Prince Research consultant Limited for Leicestershire Museums, Arts and Record Services: UK.
- Reeves, M., 2002, *Measuring the Economic Impact of Arts: A Review*. UK: Art Council of England.
- Resource, 2001, *Renaissance In The Regions: A New Vision for England's Museums*. διαθέσιμο στην ιστοσελίδα: http://www.mla.gov.uk/resources/assets//R/rennais.pdf_4382.pdf [τελευταία επίσκεψη 14/01/2008].

Ελληνόγλωσσον

- Αντζουλάτου- Ρετσιόλα, Ε., 1984. «Η Μουσειογραφική Δικαίωση της Τοπικής Συλλογής Μνήμης και Πείρας: Η περίπτωση του Λαογραφικού Μουσείου Άρτας», στο ICOM, *Πρακτικά Α΄ Συνάντησης Μουσειολογίας: Το Μουσείο στη Σύγχρονη Κοινωνία*, Αθήνα 29-31 Οκτωβρίου 1984, Athens ICOM, 198-202.
- Γκιζέλης, Γ., Αντωνοπούλου, Η., Γαρδίκη Ο., κ.ά., 1979. *Οργάνωση και Χωροτακτική Κατανομή των Ελληνικών Λαογραφικών Μουσείων και Συλλογών*, τομ. Α', ΕΚΚΕ: Αθήνα.
- Δέσπος, Ζ., 1997. «Η Κρατική Τουριστική Πολιτική και ο Ρόλος των Τοπικών Κοινωνιών», στο Εταιρεία Λευκαδικών Μελετών (εκδ). *Πρακτικά Α΄ Συμποσίου. Τοπική Παράδοση και Πολιτισμικός Τουρισμός 9-11 Αυγούστου 1996*. Αθήνα: Πνευματικό Κέντρο Δήμου Λευκάδος, 27-35.
- Κατωπόδης, Σ., 1997, «Ο Ιστορικός Πολιτισμικός Τουρισμός ως Εναλλακτική Μορφή Τουρισμού. Δυνατότητες Εφαρμογής στη Λευκάδα», στο Εταιρεία Λευκαδικών Μελετών (εκδ). *Πρακτικά Α΄ Συμποσίου. Τοπική Παράδοση και Πολιτισμικός Τουρισμός 9-11 Αυγούστου 1996*. Αθήνα Πνευματικό Κέντρο Δήμου Λευκάδος, 37-39.
- Μπούνια, Α., 2004, «Τα Μουσεία ως Πολιτιστικές Βιομηχανίες: θέματα και Προβληματισμοί-Μία Προκαταρκτική Συζήτηση», στο Βερνίκος Ν., et al (εκδ), *Πολιτιστικές Βιομηχανίες. Διαδικασίες Υψηλές, Αγαθά*. Αθήνα:Κριτική, 39-58.
- Παρασκευόπουλος, Ι., 1993, *Μεθοδολογία Επιστημονικής Έρευνας*, τομ. Β', Αθήνα.
- Παυλογεωργάτος, Γ., και Κωνσταντόγλου, Μ., 2004, «Πολιτισμικός Τουρισμός: Η Περίπτωση της Ελλάδας», στο Βερνίκος, Ν., et al (εκδ), *Πολιτιστικές Βιομηχανίες. Διαδικασίες Υψηλές, Αγαθά*. Αθήνα: Κριτική, 59-84.
- Παχάκη, Κ., et al, 2000, *Ο Πολιτισμός ως Κλάδος Οικονομικής Δραστηριότητας*. Αθήνα: ΚΕΠΕ.
- Χατζηνοκόλου, Π., 2001, «Περιφερειακά Μουσεία Νεοελληνικού Πολιτισμού: Προβλήματα και Προοπτικές», στο Υπουργείο Αιγαίου (εκδ). *1η Συνάντηση Πολιτισμού-Τουρισμού. Θεματικά Μουσεία στο Νησιωτικό Χώρο του Αιγαίου. Πρακτικά Συνεδρίου, 18-20 Οκτωβρίου 2000*. Πνευματικό Κέντρο Δήμου Ερμούπολης, 27-32.

Το Εθνολογικό Μουσείο Θράκης και οι δράσεις του*

Αγγελική Γιαννακίδου

Ερευνήτρια-Διευθύντρια Εθνολογικού Μουσείου Θράκης

* Κείμενο ομιλίας που πραγματοποιήθηκε στις 20-03-2007, στο πλαίσιο του Δ' Κύκλου Ομιλιών που διοργάνωσε το Κέντρο Μουσειακών Ερευνών του Πανεπιστημίου Αθηνών.



Εικ. 1:
Εξωτερική όψη του Εθνολο-
γικού Μουσείου Θράκης.

Το Εθνολογικό Μουσείο Θράκης-Αγγελική Γιαννακίδου στεγάζεται στο πέτρινο νεοκλασικό κτίριο του 1899 στην Αλεξανδρούπολη (εικ. 1), το οποίο χτίστηκε από τον Αδριανουπολίτη Εμμανουήλ Αθιναλμάζη ως εξοχική κατοικία.

Η νέα του αποστολή το καθιστά κέντρο έρευνας και πνευματικής δημιουργίας που γνωρίζει να συμφιλώνεται, να εμπνέεται και να οραματίζεται από την αρχέγονη μνήμη και τη δύναμη της θρακιώτικης παράδοσης. Γιατί, για μένα, λαϊκός πολιτισμός είναι το σύνολο της συμπεριφοράς των ανθρώπων ως ένα άμεσο προϊόν της συμμετοχής τους στις διαδικασίες της οικονομίας, της πολιτικής και της ιδεολογίας και όχι μόνο οι τοπικές φορεσιές που φορούν τα συγκροτήματα όταν χορεύουν, ή τα φοδηλοροποιημένα δρώμενα και τα εμπορευματοποιημένα τοπικά «καλλιτεχνήματα». Γι' αυτό, σκοπό του Μουσείου δεν αποτελεί μόνο η αισθητικά και μουσειολογικά



2



3



4



5

αποδεκτή έκθεση κάποιων πραγμάτων, ούτε η συντήρηση του φολκλόρ, αλλά η μελέτη και η προβολή του πολυσήμαντου παραδοσιακού βίου της Θράκης. Με τον παραστατικό τρόπο έκθεσης των αντικειμένων, τη μουσική επένδυση, τη χρήση πολυμέσων, το Μουσείο φιλοδοξεί να αποτελέσει συνδυαστικό κρίκο ανάμεσα στην παράδοση και τη γνώση που εμπειριέχεται σε αυτήν, με τους προβληματισμούς της σύγχρονης κοινωνίας μέσα από παράλληλες δραστηριότητες εκπαιδευτικού κυρίως χαρακτήρα. Στη συλλογή του Μουσείου ανήκουν 3000 αντικείμενα από τον ευρύτερο χώρο της Θράκης. Η θεματολογία στο Μουσείο αναπτύχθηκε έτσι ώστε ο επισκέπτης να έχει τη δυνατότητα να πληροφορηθεί για την οικονομική και κοινωνική ζωή του ευρύτερου ιστορικού-γεωγραφικού χώρου της Θράκης από τα τέλη του 17ου έως τις αρχές του 20ου αιώνα. Στον ισόγειο χώρο, ο επισκέπτης συναντά τις αίθουσες της

ενδυματολογίας (εικ. 2), του λατρευτικού κύκλου, των χάλκινων και πήλινων αγγείων (εικ. 3) και της προβιομηχανικής ζαχαροπλαστικής στη Θράκη (εικ. 4). Προχωρώντας στο χώρο της αυλής, υπάρχουν αντικείμενα που σχετίζονται με το σουσαμετριβείο, το παραδοσιακό βαφείο και τις υφαντικές ύλες. Τέλος, στον υπόγειο χώρο οι εκθεσιακές ενότητες αφορούν τις παραδοσιακές καλλιέργειες όπως τη σκούπα, το μέλι, τα δημητριακά, το κρασί και τα καπνά (εικ. 5). Παράλληλα, ο επισκέπτης μπορεί να παρακολουθήσει πέντε βίντεο που προβάλλονται στους ανάλογους χώρους με θέματα: «Κεφαλοδέματα και συμβολισμοί», «Λατρευτικό Μνηολόγιο», «Ιστορία της Θράκης», «Το φυσικό περιβάλλον και οι παραδοσιακές καλλιέργειες από την προϊστορία έως σήμερα» και «Λατρευτικοί χώροι στο Ν. Έβρου». Όλα τα βίντεο έγιναν με τη συνεργασία ειδικών επιστημόνων, ενώ σε όλο το χώρο ακούγεται μουσική γραμμένη από το

Εικ. 2: Παραδοσιακές φορεσιές της Θράκης.

Εικ. 3: Αίθουσα χάλκινων και πήλινων αγγείων.

Εικ. 4: Αίθουσα προβιομηχανικής ζαχαροπλαστικής.

Εικ. 5: Παραδοσιακές καλλιέργειες.



Εικ. 6:
Χώρος πωλητηρίου και
καφέ.

Εικ. 7:
Τα παιδιά γνωρίζουν την
παραδοσιακή θρακιώτικη
μουσική μέσω εκπαιδευτι-
κού προγράμματος.

μουσικοσυνθέτη Γιώργο Παπαδάκη. Στο στεγασμένο χώρο της αυλής, ο επισκέπτης μπορεί να κάνει χρήση της βάσης δεδομένων που δημιουργήσαμε, με ψηφιοποιημένους χάρτες του ευρύτερου γεωγραφικού χώρου της θράκης και ονοματεπώνυμα προσφύγων του 1922 που εγκαταστάθηκαν στην ελληνική θράκη. Η βάση αυτή αποτελεί σημείο αναφοράς και πληροφόρησης για τους ανθρώπους της θράκης, και όχι μόνο, αλλά και τον πυρήνα πολλών ερευνητικών και εκπαιδευτικών προγραμμάτων. Επίσης, στον ίδιο χώρο, οργανώνονται σεμινάρια και ημερίδες με σημαντικούς ερευνητές για θέματα που μας αφορούν και έχουν σχέση με τον πολιτισμό του τόπου. Από τον πρώτο χρόνο, το Μουσείο οργανώνει διάφορα σεμινάρια για θέματα πολιτισμού, τοπικής ιστορίας καθώς και ιστορικά ταξίδια. Στο χώρο αυτό, επίσης, λειτουργεί καφέ και μπορεί κανείς να απολαύσει παραδοσιακές γεύσεις, να δει το πωλητήριο, που διαθέτει βιβλία και CD που αφορούν τον τόπο αλλά και αντικείμενα που ανταποκρίνονται στις ανάγκες της σύγχρονης αισθητικής εμπνευσμένα από τον πλούτο της θρακιώτικης λαϊκής παράδοσης (εικ. 6). Παράλληλα, οργανώσαμε εργαστήριο και χώρο πώ-



λησης παραδοσιακών προϊόντων -με την επωνυμία θεών- που αναδεικνύουν τον διατροφικό πλούτο της θράκης.

Ο κύριος άξονας, όμως, των δράσεων του Μουσείου, είναι η μουσειακή αγωγή, την οποία καθιερώσαμε στη θράκη. Το Μουσείο έχει οργανωμένο τμήμα για το σχεδιασμό και την υλοποίηση ποικίλων εκπαιδευτικών προγραμμάτων, με υπεύθυνη μουσειοπαιδαγωγό την Κατερίνα Γιόφτσαλη και τέσσερις παιδαγωγούς-εμπυχωτές. Διαθέτει μόνιμο συνεργάτη τον ιστορικό-ανθρωπολόγο Γιάννη Κουκμά, καθώς και αρκετούς εξωτερικούς επιστημονικούς συνεργάτες. Μέσω των εκπαιδευτικών προγραμμάτων του Μουσείου, τα παιδιά γνωρίζουν το παρελθόν, ζουν δημιουργικά το παρόν, καθώς ενισχύεται η κοινωνική τους αναφορά, αποκτούν κριτική σκέψη, διαμορφώνουν μια στάση ζωής, και καθίστανται, συνεπώς, συμμετοχοί και συνένοχοι αυτού του τόπου (εικ. 7). Η επαφή αυτή δίνει τη δυνατότητα στα παιδιά να γνωρίσουν, να αποκωδικοποιήσουν και να αξιολογήσουν αυτό που τα αυτοπροσδιόρισε ατομικά και κοινωνικά. Τα εκπαιδευτικά προγράμματα για παιδιά της πρωτοβάθμιας και δευτεροβάθμιας εκπαίδευσης υλοποιούνται στο χώρο του Μουσείου αλλά και σε



8



9

εξωτερικούς χώρους –μνημεία– στα χωριά και τις πόλεις του Ν. Έβρου (εικ. 8 και 9). Από το 2002 μέχρι την άνοιξη του 2006, υλοποιήσαμε εκπαιδευτικά προγράμματα με τη συμμετοχή 11.205 παιδιών. Στο Μουσείο λειτουργεί, επίσης, το εργαστήριο δημιουργικής απασχόλησης του Σαββάτου, στο οποίο συμμετέχουν 120 παιδιά.

Επίσης, υλοποιούμε δύο έργα με χρηματοδότηση του κράτους. Το πρώτο έργο, που χρηματοδοτείται από το πρόγραμμα «Κοινωνία της Πληροφορίας», θα δώσει τη δυνατότητα να προβάλουμε στο διαδύκτιο πολλά ιστορικά και πολιτιστικά στοιχεία της Θράκης, καθώς και το Εκκλησιαστικό Μουσείο της Αλεξανδρούπολης και της Καλαθοπλεκτικής των Ρωμά στην Κομοτηνή. Το δεύτερο έργο χρηματοδοτείται από το επιχειρησιακό πρόγραμμα «Πολιτισμός» του ΥΠΠΟ για το έργο «Θράκη: σταυροδρόμι πολιτισμών». Το Υπουργείο Πολιτισμού, εκφράζοντας τη στήριξη του στην περιφέρεια και αξιολογώντας την μέχρι τώρα δράση μας, ενέκρινε ένα πολύ μεγάλο ποσό χρηματοδότησης, παρέχοντας τη δυνατότητα να υλοποιήσουμε πολλές δράσεις και να αλληλάξουμε μέρος της θεματολογίας του Μουσείου που αφορά τις γυναίκες του ευρύτερου χώρου της Θράκης.

Συνεχίζουμε την έρευνα, τις καταγραφές και τις βιντεοσκοπήσεις για διάφορα θέματα του λαϊκού πολιτισμού (παραδοσιακά επαγγέλματα, λατρευτικά δρώμενα, διατροφή, κατασκευές μουσικών οργάνων) στην ελληνική θράκη, τη Βουλγαρία και την Τουρκία. Στο τέλος του 2008 θα παραδοθούν δέκα ταινίες των 45 λεπτών.

Το 2007, συμμετείχαμε στο 9ο φεστιβάλ κινηματογράφου της Θεσσαλονίκης με τις ταινίες «Τα Μυστικά του Δέλτα» και «Νίκη Καναγκίνη –Δαντέλλα μνήμης».

Το Εθνολογικό Μουσείο Θράκης δεν λειτουργεί ως ένας παραδοσιακός χώρος φύλαξης και ανάδειξης πολιτιστικών αγαθών, αλλά έχει αναλάβει από τον πρώτο χρόνο της λειτουργίας του έναν ενεργό ρόλο στην τοπική κοινωνία και την ανάπτυξη της μέσα από διάφορες παρεμβάσεις και δράσεις. «Η ευαισθησία είναι ένα είδος εξορίας», έγραφε ο Van Gong . «Η τέχνη είναι μια χώρα που φιλοξενεί τους εξόριστους ευαίσθητους», συμπληρώνει ο Γιάννης Κουνέλλης. Αν όμως η τέχνη είναι χώρα τότε ασφαλώς τα μουσεία είναι η πρωτεύουσά της γιατί εκεί υπάρχουν, φιλάσσονται, εκτίθενται, μελετώνται τα έργα της και η αλήθεια.

Εικ. 8: Μαθητές Γυμνασίου και Λυκείου γράφουν συνθήματα με αφορμή μια εικαστική δράση με τη συνεργασία της διεθνούς φήμης ζωγράφου Νίκης Καναγκίνη.

Εικ. 9: Τα παιδιά γράφουν τη δική τους ιστορία πάνω σε πέτρα στο πλαίσιο εκπαιδευτικών προγραμμάτων εκτός των τειχών του μουσείου.

Τα πανεπιστημιακά μουσεία και οι συλλογές επιστημών υγείας: κρίση και εκσυγχρονισμός

Έλενα Κίττα

Συντηρήτρια Έργων Τέχνης- Μουσειολόγος

Περίληψη

Τα τελευταία χρόνια καταβάλλονται προσπάθειες για τον επαναπροσδιορισμό του ρόλου των πανεπιστημιακών μουσείων σε έναν άλλον περισσότερο σύγχρονο, που να ανταποκρίνεται στις προσδοκίες και τις ανάγκες της σημερινής κοινωνίας συνολικά και όχι μόνο στις ανάγκες της πανεπιστημιακής κοινότητας. Έρευνες έδειξαν ότι τα πανεπιστημιακά μουσεία έχουν σημαντικές ανάγκες σε εξειδικευμένο προσωπικό, χώρους, κατάλληλο εξοπλισμό, πόρους και υποστήριξη στη διαχείριση και την προστασία συλλογών.

Ως αποτέλεσμα της αναγνώρισης της φθίνουσας πορείας των πανεπιστημιακών μουσείων ιδρύθηκαν εθνικοί, ευρωπαϊκοί και διεθνείς οργανισμοί που ασχολούνται μόνο με την αναβάθμιση και προώθησή τους. Κύριο μέλημα όλων αυτών των οργανισμών και φορέων είναι η προστασία των πανεπιστημιακών συλλογών. Πέρα όμως από τη φυσική προστασία των συλλογών επιδιώκεται και η προστασία τους μέσα από την επαναξιοποίησή τους, με στόχο την αναβάθμιση της εκπαιδευτικής τους αξίας, από τη μια, και την προσέλευση ενός ευρύτερου κοινού, από την άλλη.

Υπό το πρίσμα των σύγχρονων εξελίξεων, λοιπόν, καθιερώνονται δύο μοντέλα δράσης (διηλός

ρόλος) για τα μουσεία και τις συλλογές των πανεπιστημιακών σχολών επιστημών υγείας. Η πρακτική εκσυγχρονισμού τους αφορά την αξιοποίηση των συλλογών τους, τόσο για την εκπαίδευση των φοιτητών τους όσο και για την εκπαίδευση ενός ευρύτερου, μη ειδικευμένου κοινού.

Για την αναβάθμιση της προπτυχιακής και μεταπτυχιακής εκπαιδευτικής αξίας των συλλογών επιστημών υγείας, επιδιώκονται οι συνεργασίες με άλλα τμήματα και σχολές, η χρήση πολυμέσων, πλούσιου εποπτικού υλικού και σύγχρονων εκπαιδευτικών μεθόδων μάθησης.

Για την προσέλευση και εκπαίδευση ενός ευρύτερου κοινού, οι συλλογές χρησιμοποιούνται και δίνουν την έμπνευση για την οργάνωση εκπαιδευτικών προγραμμάτων, προγραμμάτων κοινωνικής προσέγγισης, διαλέξεων και περιοδικών εκθέσεων με επίκαιρη θεματολογία και σύγχρονη επικοινωνιακή πολιτική.

Γίνεται αντιληπτό, λοιπόν, ότι η σύγχρονη μουσειακή πρακτική αναζητά την προστασία τέτοιου είδους συλλογών μέσα από την αδιάκοπη αξιοποίησή τους, τόσο για την έρευνα όσο και για τη διαβίωση εκπαίδευση των φοιτητών και του ευρύτερου κοινωνικού συνόλου.

Οι προσπάθειες που καταβάλλονται τα τελευταία 20 χρόνια για την αξιολόγηση και τον επαναπροσδιορισμό του ρόλου των μουσείων σε έναν περισσότερο σύγχρονο, δε θα μπορούσαν να μην επηρεάσουν τις εξελίξεις στο χώρο των Πανεπιστημιακών Μουσείων, καθώς τα περισσότερα από αυτά, από την ιδρυτική τους πράξη, απευθύνονται στα εξειδικευμένα μέλη της πανεπιστημιακής κοινότητας, περιορίζοντας σημαντικά το ρόλο τους. Είναι, λοιπόν, αυτονόητο ότι για τον εκσυγχρονισμό των πανεπιστημιακών μουσείων, έτσι ώστε να καταστούν ικανά να ανταποκριθούν στις απαιτήσεις του σήμερα, απαραίτητη προϋπόθεση είναι η ανάδειξη του κοινωνικού τους ρόλου και η εξέλιξη του ρόλου αυτού σε ένα πιο ευρύ επίπεδο από το αμιγώς ερευνητικό και διδακτικό που κυριαρχεί μέχρι σήμερα.

Η κρίση

Τις δύο τελευταίες δεκαετίες, διεξήχθησαν έρευνες που έδειξαν ότι τα πανεπιστημιακά μουσεία έχουν σημαντικές ανάγκες σε εξειδικευμένο προσωπικό, χώρους, κατάλληλο εξοπλισμό, πόρους και υποστήριξη στη διαχείριση και την προστασία συλλογών. Παράλληλα, δημιουργηθήκαν έντονες ανησυχίες για το μέλλον τους, ως επακόλουθο της αμφισβήτησης της συμβολής τους στην ερευνητική και εκπαιδευτική διαδικασία, και των παράλληλων ενεργειών που τη συνόδευσαν, όπως η εκχώρηση πολλών πανεπιστημιακών συλλογών ή η παραμέληση άλλων (Mack, 2001: 30, 32). Στις μελέτες αυτές αναφέρεται συγκεκριμένα ότι το μεγαλύτερο κίνδυνο διατρέχουν: α) οι συλλογές που προκύπτουν τυχαία (δωρεές, κληροδοσίες), χωρίς να υπάρχει συγκεκριμένη συλλεκτική πολιτική από κάποια πανεπιστήμια, σχολές και τμήματα και β) οι συλλογές που συγκροτήθηκαν στο παρελθόν από το ενδιαφέρον ενός καθηγητή, αλλά δε βρίσκουν από τους διαδόχους του την ίδια ανταπόκριση και όρεξη για να τις διαχειριστούν (Kelly, 2001: 10; Yerbury, 2001: 56). Το 1998, το Συμβούλιο της Ευρώπης στη σύσταση Νο. 1375, έγγραφο 8111, τονίζει την κρίσιμη και ευαίσθητη θέση των «τυχαίων» συλλογών που φυλάσσονται από άτομα ή ιδρύματα, όπως τα πανεπιστήμια, των οποίων οι κύριες δραστηριότητες εντοπίζονται σε λειτουργίες που δε σχετίζονται πρωτίστως με τη συγκρότηση και τη διατήρηση συλλογών (De Clercq, 2001: 90).

Οι εξελίξεις στο χώρο των πανεπιστημιακών συλλογών και μουσείων

Ως αποτέλεσμα της αναγνώρισης της φθίνουσας πορείας των πανεπιστημιακών μουσείων, ιδρύθηκαν εθνικοί, ευρωπαϊκοί και διεθνείς οργανισμοί που ασχολούνται μόνο με την αναβάθμιση και προώθησή τους. Το 2000, εκπρόσωποι πολλών ευρωπαϊκών πανεπιστημίων συγκεντρώθηκαν στην Ολλανδία για να υπογράψουν τη Διακήρυξη της Χείλ (The Declaration of Hale: Academic Heritage and Universities: Responsibility and Public Access) και να ιδρύσουν το ευρωπαϊκό δίκτυο Universeum: European Academic Heritage (De Clerc, 2001 : 92; Universeum, <http://www.universeum.de>). Το 2001 ιδρύθηκε ο διεθνής οργανισμός «Πανεπιστημιακά Μουσεία και Συλλογές» (UMAC: ICOM's International Committee for University Museums and Collections), με σκοπό την προστασία της πανεπιστημιακής κληρονομιάς, την αναβάθμιση της χρήσης της και την επαναξιοποίησή της για την πανεπιστημιακή κοινότητα και την ευρύτερη κοινωνία (Tirrell, 2000: 177; UMAC: <http://icom.museum/umac>).

Κύριο μέλημα όλων αυτών των οργανισμών και φορέων είναι η προστασία των πανεπιστημιακών συλλογών. Πέρα όμως από τη φυσική προστασία, επιδιώκεται και η προστασία τους μέσα από την επαναξιοποίησή τους, με στόχο την αναβάθμιση της εκπαιδευτικής τους αξίας από τη μια, και την προσέληψη ενός ευρύτερου κοινού από την άλλη.

Αυτός ο διπλός ρόλος, που έχει ήδη καθιερωθεί στα πανεπιστημιακά μουσεία του εξωτερικού, επηρεάζει καθοριστικά τη διαχείρισή τους και αποτελεί σημαντικό βήμα για τη μελλοντική τους πορεία (Mack, 2001: 29; Tirell, 2001: 108). Όλα αυτά έχουν αντίκτυπο στο τι συλλέγουν τα μουσεία, για ποιον, τι μέσα επικοινωνίας χρησιμοποιούν και πώς ερμηνεύουν τις συλλογές τους.

Ο εκσυγχρονισμός

Υπό το πρίσμα των σύγχρονων εξελίξεων, λοιπόν, καθιερώνονται δύο μοντέλα δράσης για τα μουσεία και τις συλλογές των πανεπιστημιακών σχολών επιστημών υγείας, αλλά και για τον ευρύτερο πανεπιστημιακό χώρο άλλων επιστημών. Η πρακτική εκσυγχρονισμού τους αφορά την επαναξιοποίηση των συλλογών τους τόσο για την εκπαίδευση των φοιτητών τους, όσο και για την εκπαίδευση ενός ευρύτερου, μη ειδικευμένου κοινού.

Η εκπαίδευση των φοιτητών έγκειται στην αναβάθμιση της προπτυχιακής και μεταπτυχιακής εκπαιδευτικής αξίας των συλλογών επιστημών υγείας, με στόχο την εύρεση συνάφειας με τα προγράμματα σπουδών των ανωτάτων ιδρυμάτων. Η εκπαίδευση ενός μη ειδικευμένου κοινού υποστηρίζεται από εκθέσεις που μεριμνούν για τις ανάγκες και τις προσδοκίες του σύγχρονου επισκέπτη (μαθητές, οικογένειες, ερευνητές, μεμονωμένοι επισκέπτες, μειονότητες, άνθρωποι με ειδικές ανάγκες κ.λπ.).

1. Αναβάθμιση της προπτυχιακής και της μεταπτυχιακής εκπαιδευτικής αξίας των συλλογών επιστημών υγείας

Οι συλλογές επιστημών υγείας, που είναι ενσωματωμένες στην εκπαιδευτική διαδικασία των φοιτητών (π.χ. συλλογές ανατομίας και παθολογίας), εκτίθενται και ερμηνεύονται σύμφωνα με τα σύγχρονα προγράμματα σπουδών, τις σύγχρονες εκπαιδευτικές μεθόδους, λαμβάνοντας υπόψη τις ανάγκες και τις προσδοκίες των φοιτητών (King, 2001: 26; Mack, 2001: 34). Για να υλοποιηθούν όλα τα παραπάνω, τα πανεπιστημιακά μουσεία και συλλογές: α) επιδιώκουν συνεργασίες με άλλες επιστήμες και β) χρησιμοποιούν πολυμέσα, διαδραστικά εκθέματα, υψηλή τεχνολογία και πλούσιο εποπτικό υλικό, ως συνοδευτικά των αυθεντικών αντικειμένων.

1.1. Συνεργασίες με άλλα τμήματα και σχολές

Σήμερα, πολλές σχολές επιστημών υγείας αναπτύσσουν συνεργασίες με άλλες σχολές (διατμηματικές, διιδρυματικές) ή άλλους φορείς. Με αυτό τον τρόπο, τέτοιου είδους συλλογές αξιοποιούνται και για την εκπαίδευση και την πρακτική άσκηση φοιτητών άλλων σχολών.

Για παράδειγμα, στη Γερμανία όχι μόνο χρησιμοποιούνται πανεπιστημιακές συλλογές για την εκπαίδευση φοιτητών σχολών πληροφορικής, αλλά επιπλέον τέτοιες απόπειρες επιβραβεύονται με την κρατική υποστήριξη και χρηματοδότηση (Weber, 2002: <http://www.lib.mq.edu.au/mcm/umac/2002/weber.html>; Weber, 2003: <http://publicus.culture.hu-berlin.de/umac/2003/weber.html>). Το Μουσείο του Πανεπιστημίου της Γλασκόβης συνεργάστηκε με το τμήμα πληροφορικής του ομώνυμου Πανεπιστημίου σε ένα τριετές πρόγραμμα ψηφιοποίησης εικόνας και ήχου για την διαμόρφωση νέων διαύλων επικοινωνίας μέσα από πρωτότυπα και λειτουργικά προγράμματα διεπιφάνειας. Ένα από τα επιτυχημένα διεπιστημονικά προγράμματα της προαναφερθείσας συνεργασίας υπήρξε «η εξέλιξη του ανθρώπου» (Εικ. 1), όπου αξιοποιήθηκαν οι ανθρωπολογικές συλλογές του μουσείου φέρνοντας σε επαφή ανθρωπολόγους, δικαστικούς ανθρωπολόγους, προγραμματιστές, μηχανικούς πληροφορικής, σχολεία και εκπαιδευτικούς (Smith & Devine, 2003: 10-11).

Τέλος, το Πανεπιστήμιο του Αγίου Ανδρέα στη Σκοτία επαναπροσδιόρισε την εκπαιδευτική χρήση των συλλογών του και τις αξιοποιεί για την εκπαίδευση μεταπτυχιακών φοιτητών στις μουσειακές σπουδές. Οι φοιτητές οργανώνουν περιοδικές εκθέσεις και έχουν διευρύνει την πρόσβαση του κοινού στις συλλογές του Πανεπιστημίου (Carradice, 2001: 136).



1.2. Η χρήση πολυμέσων και σύγχρονων εκπαιδευτικών μεθόδων μάθησης

Η ψηφιοποίηση των συλλογών επιστημών υγείας είναι ένας τρόπος για να προαχθεί η εκπαιδευτική αξία του αυθεντικού εκθέματος (μέσω της ηλεκτρονικής μάθησης), ενώ παράλληλα ισορροπεί το ζήτημα της προστασίας του αντικειμένου και της πρόσβασης σε αυτό. Το Μουσείο Ανθρώπινων Ασθενειών (Museum of Human Disease) του Πανεπιστημίου New South Wales στο Σίντνεϋ της Αυστραλίας, έχει δημιουργήσει βάση δεδομένων με διαδραστικές εικόνες ανθρώπινων οργάνων που απεικονίζουν διάφορες μορφές ασθενειών (Εικ. 2). Με τη σειρά του το Πανεπιστήμιο Leicester στην Αγγλία έχει δημιουργήσει στο διαδίκτυο εικονικά περιστατικά νεκροψιών, όπου οι φοιτητές καλούνται να εντοπίσουν τα πιθανά αίτια θανάτου για κάθε περίπτωση (Εικ. 3). Το Ινστιτούτο Παθολογικής Ανατομικής και Ιστολογίας του Πανεπιστημίου της Γένοβα δημιούργησε πρόγραμμα ηλεκτρονικής μάθησης (e-learning) για τους φοιτητές, το οποίο διαθέτει

Εικ. 1: Αυστραλοπίθηκος *boisei robustus*. Από τη συλλογή του Μουσείου Hunterian (http://www.hunterian.gla.ac.uk/collections/museum/hominid/australopithecus/boisei_robustus/boisei_robustus.shtm).



2



3



4

διαφορετικά επίπεδα ερμηνείας των πληροφοριών με θέματα απλά για τη διδασκαλία των φοιτητών ιατρικής και χειρουργικής, ενώ περιπτώσεις δύσκολες, με προβληματική διάγνωση, χρησιμοποιούνται για τους εξειδικευμένους φοιτητές της Παθολογικής Ανατομικής (Fulcheri, 1996: 292).

Παράλληλα, τα πανεπιστημιακά μουσεία και συλλογές υιοθετούν νέες εκπαιδευτικές μεθόδους, όπως η μάθηση μέσω επίλυσης προβλημάτων (problem based learning) και η αυτοκατευθυνόμενη μάθηση ή η ατομική επιλογή στη μάθηση (self directed learning), που κάλλιστα μπορούν να ενσωματωθούν στην άτυπη εκπαίδευση που προσφέρει ένα πανεπιστημιακό μουσείο ή συλλογή (McLean, 2001:81-91; Screven, 1993: διαδίκτυο). Το Μουσείο Ανατομίας του Πανεπιστημίου Arabian Gulf επαναπροσδιόρισε το ρόλο του και προχώρησε στην επανέκθεση των συλλογών του για να ενσωματώσει τη σύγχρονη

εκπαιδευτική μέθοδο της μάθησης μέσω επίλυσης προβλημάτων (PBL) (Εικ. 4) (Ganguly, Chakravarty, Latif et al., 2003: 258-261). Ακόμα, το Εκπαιδευτικό Μουσείο της Σύγχρονης Ιατρικής (Educational Museum of Modern Medicine) της Ιατρικής Σχολής Kawasaki της Ιαπωνίας, αφιερώνει το δεύτερο όροφο του κτιρίου που στεγάζεται σε θέματα δημόσιας υγείας ανοιχτά για το κοινό, ενώ αξιοποιεί τον τρίτο και τον τέταρτο όροφο για την εκπαίδευση προπτυχιακών και μεταπτυχιακών φοιτητών, χρησιμοποιώντας διαφορετικά επίπεδα ερμηνείας για τις εκπαιδευτικές συλλογές του. Πολλά από τα επικοινωνιακά μέσα που χρησιμοποιεί είναι υπολογιστές, DVDs, βιντεοπροβολές, οπτικοακουστικό υλικό, αυθεντικά εκθέματα, βιβλιοθήκη, καθώς και δέκα αυτοματοποιημένες μονάδες αυτοαξιολόγησης της γνώσης των φοιτητών πάνω σε θέματα κλινικής ιατρικής (Shibata, S. et al, 1991:540-541).

Εικ. 2: Κεντρική ιστοσελίδα του Μουσείου Ανθρώπινων Νοσημάτων (Museum of human disease), <http://www.med.unsw.edu.au/pathology/Pathmus/frmain.htm>).

Εικ. 3: Κεντρική ιστοσελίδα της εικονικής νεκροψίας του Παν/μίου Leicester ('The virtual autopsy' <http://www.le.ac.uk/pathology/teach/va/titlpa1a.html>).

Εικ. 4: Άποψη τμήματος του Μουσείου Ανατομίας που έχει διαμορφωθεί για να υποστηρίξει την ενότητα «Νευρικό Σύστημα» και να εξυπηρετήσει το σύστημα μάθησης μέσω επίλυσης προβλημάτων (PBL) (Ganguly, Chakravarty, Latif et al., 2003: 260).



Εικ. 5-7: Απόψεις των εκθεσιακών χώρων του Μουσείου Hunterian του Βασιλικού Κολλεγίου των Χειρουργών του Λονδίνου. Από αριστερά προς τα δεξιά: ανατομικά παρασκευάσματα, χειρουργικά εργαλεία, επεξηγηματικά κείμενα (Hunterian Museum: http://www.rcseng.ac.uk/about/virtual_tours/museum.html).

2. Πρόσβαση του ευρύτερου κοινού στις συλλογές

Οι παλαιότερες πανεπιστημιακές συλλογές επιστημών υγείας, που με το πέρασμα του χρόνου αποκτούν ιστορικό χαρακτήρα¹ και δεν εξυπηρετούν τον αρχικό σκοπό για τον οποίο συγκροτήθηκαν (άλλοτε ερευνητικές ή εκπαιδευτικές), σήμερα εκτίθενται σε πανεπιστημιακούς χώρους ή μουσεία για να σκιαγραφήσουν την ιστορία και την εξέλιξη των σχετικών επιστημών και να προσελκύσουν ένα ευρύτερο και διαφοροποιημένο κοινό.

Σήμερα, οι ίδιες συλλογές χρησιμοποιούνται και δίνουν την έμπνευση για την οργάνωση εκπαιδευτικών προγραμμάτων, προγραμμάτων κοινωνικής προσέγγισης, εκδηλώσεων, σεμιναρίων, συνεδρίων και περιοδικών εκθέσεων με επίκαιρη θεματολογία και σύγχρονη επικοινωνιακή πολιτική.

Δύο από τα πολλά παραδείγματα τέτοιου είδους μουσείων είναι το Μουσείο Hunterian του Βασιλικού Κολλεγίου των Χειρουργών του Λονδίνου (Εικ. 5-7) και το Μουσείο Ιστορίας Επιστημών Υγείας, που στεγάζεται στο τμήμα Παθολογικής Ανατομικής του Πανεπιστημίου Humboldt στο Βερολίνο (Obermann, 2002: 361-362). Και τα δύο μουσεία, πολύ πρόσφατα, κατόπιν κτιριακής επέκτασης, ανακαίνισης του χώρου και χρήσης σύγχρονης επικοινωνιακής πολιτικής, επαναπροσδιόρισαν και επανέκθεσαν τις

συλλογές τους για ένα ευρύτερο κοινό.

Όσον αφορά την επιμέλεια των εκθέσεων σύγχρονων μουσείων επιστημών, τις τελευταίες δεκαετίες το ενδιαφέρον στρέφεται σε:

1. ειδικότερα θέματα περιοδικών εκθέσεων με σύγχρονα κοινωνικά ζητήματα σχετικά με τις επιστήμες υγείας, όπως η μόλυνση του περιβάλλοντος και οι επιπτώσεις της στην υγεία,
2. νέες θεματικές, όπως η συνεισφορά μειονοτήτων σε αυτές τις επιστήμες, ή
3. διεπιστημονικές θεματικές ενότητες που φέρνουν κοντά επιστήμες, όπως την τέχνη και την ιατρική (Arnold, 1999a: 157; Kondratas, 1997:11).

Τα παραδείγματα μουσείων που κινούνται προς αυτή την κατεύθυνση είναι αναρίθμητα:

1. Το Μουσείο Peabody του Πανεπιστημίου Γέιλ συνεργάστηκε με την ιατρική σχολή του ίδιου πανεπιστημίου για να οργανώσουν εκπαιδευτικό πρόγραμμα με θέμα τη βιοποικιλότητα και τη σχέση της με την ανθρώπινη υγεία, ενώ παράλληλαστάλθηκε κινητή μονάδα (BioAction Lab) σε σχολεία της περιοχής ως πρόγραμμα προσέγγισης στο επίμαχο θέμα (Pickering, 2003: <http://publicus.culture.huberlin.de/umac/2003/pickering.html>).
2. Το 1997, το Ίδρυμα Smithsonian οργάνωσε περιο-

1. Στην περίπτωση των συλλογών επιστημών υγείας, ιστορικές συλλογές μπορούν να θεωρηθούν παλαιά επιστημονικά όργανα και ιατρικός εξοπλισμός, ιστορικά έπιπλα, προπλάσματα, ιστορικά ανατομικά παρασκευάσματα, ιστολογικές τομές, ιστορικά αρχεία σχολών, επιστημονικά συγγράμματα, φωτογραφικά αρχεία, προσωπογραφίες καθηγητών και προσωπικά τους αντικείμενα.



Εικ. 8-9:
Απόψεις των σύγχρονων
εκθεσιακών χώρων του
Μουσείου Mütter
(Museum College Gallery:
http://www.collphyphil.org/virt_tour/museum_4.htm).

δική έκθεση με θέμα «Τα πρόσωπα: Η μεταπολεμική έκρηξη στη γνώση για την κρανιοπροσωπική εξέλιξη», η οποία διαπραγματεύτηκε πώς η εφαρμογή της ιατρικής έρευνας στην καθημερινή μας ζωή τα τελευταία 50 χρόνια, βοήθησε να κατανοήσουμε το πώς «δείχνουμε». Περιελάμβανε διεπιστημονικές αναφορές στην οδοντιατρική έρευνα, την πλαστική χειρουργική, την κρανιοπροσωπική προσθετική, καταλήγοντας ακόμη και σε θέματα χρήσης καλλυντικών και προϊόντων ομορφιάς (Kondratas, 1997: 10).

3. Το 1993, το Ινστιτούτο Wellcome του Λονδίνου, το οποίο αφιερώνει τις δράσεις του στην ιστορία της ιατρικής επιστήμης, οργάνωσε την περιοδική έκθεση «Αναπαριστώντας το σώμα: πέντε αιώνες ιατρικών απεικονίσεων» ('Picturing the Body: Five Centuries of Medical Images'). Επιπλέον, έχει οργανώσει περιοδικές εκθέσεις με «δύσκολες» θεματικές που προκαλούν ή διχάζουν την κοινή γνώμη, όπως «Ολέθρια έλξη» με αναφορές σε ιατρικές, δημόσιες και προσωπικές απόψεις πάνω στο AIDS και τη σύφιλη, και «Γέννηση και Ανατροφή: η πολιτική της αναπαραγωγής στην μοντέρνα Βρετανία» με αναφορές στην κρατική προπαγάνδα που διαμόρφωσε την εξέλιξη στην αντιπαράθεση απόψεων πάνω σε ζητήματα αμβλώσεων και στειρώσεων (Arnold, 1998: 183-196; Arnold, 1999b: 22, 25-26).

4. Το 2002, το Εθνικό Μουσείο Οδοντιατρικής, που στεγάζεται στο Πανεπιστήμιο Μέριλαντ της Βαλτιμόρης, οργάνωσε ιστορική έκθεση με θέμα τη συνεισφορά των Αφρο-Αμερικανών επιστημόνων στην οδοντιατρική εκπαίδευση, την έρευνα, τη γενική πρακτική, τη στοματική υγιεινή και τις οδοντιατρικές ειδικότητες, ενώ, παράλληλα, έθιξε ζητήματα δια-φυλετικής συνεργασίας και πολιτικής, καθώς και επιρροής κοινωνικο-οικονομικών εξελίξεων (Dummett, 2003: 879).

Το Μουσείο Mütter του Κολεγίου των Γιατρών της Φιλαδέλφειας, σε μία προσπάθειά του να συμμετέχει στις σύγχρονες μουσειολογικές εξελίξεις, διαθέτει σήμερα υπηρεσίες εξυπηρέτησης κοινού σε θέματα δημόσιας υγείας και προληπτικής ιατρικής, ενώ, παράλληλα, οργανώνει περιοδικές εκθέσεις με επίκαιρη θεματολογία σε μία ειδικά διαμορφωμένη αίθουσα ακριβώς πριν την είσοδο στο παραδοσιακό Μουσείο Mütter (Εικ. 8-9) (Kenyon, 2005:458-60; Cole, 1996: 9-10; Philly Health Info, <http://www.phillyhealthinfo.org>).

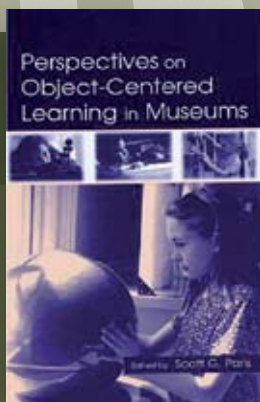
Μέσα από τα παραδείγματα που αναφέρθηκαν, γίνεται εύκολα αντιληπτό ότι η σύγχρονη μουσειακή πρακτική αναζητά την προστασία τέτοιου είδους συλλογών μέσα από την αδιάκοπη αξιοποίησή τους, τόσο για την έρευνα όσο και για τη δια βίου εκπαίδευση των φοιτητών και του ευρύτερου κοινωνικού συνόλου.

Μέσα από αυτή τη δυναμική χρήση των συλλόγων τους, τα Μουσεία Επιστημών Υγείας μπορούν να επιτύχουν την καλύτερη επικοινωνία με τον επισκέπτη και ειδικά σε θέματα που αφορούν την ιστορία τους, την εξέλιξή τους, την κοινωνική προσφορά τους,

τους σύγχρονους ιατρικούς προβληματισμούς, την παρούσα και μελλοντική έρευνα και την εφαρμογή της στην καθημερινή ζωή μας. Με αυτόν τον τρόπο εκπληρώνουν το σύγχρονο διπλό ρόλο τους, τόσο τον εκπαιδευτικό, όσο και τον κοινωνικό.

ΒΙΒΛΙΟΓΡΑΦΙΑ

- Arnold, K. 1999a, Museums and the making of medical history, στους R. Bud, H. Trischler and B. Finn (επιμ.) *Manifesting medicine: bodies and machines*, Amsterdam: Harwood Academic, 145-174.
- Arnold, K. 1999b, Time Heals: Making history in Medical Museums, στο Kavanagh, G. (επιμ.) *Making Histories in Museums*, London: Leicester University Press, 145-172.
- Arnold, K. 1998, Birth and Breeding: Politics on display at the Wellcome Institute for the History of Medicine, στο Macdonald, S. (επιμ.) *The Politics of Display: Museums, Science, Culture*. London: Routledge, 183-196.
- Carradice, I. 2001, Funding and Public Access through Partnership with Business, στο Kelly, M. (επιμ.) *Managing University Museums*, Paris: OECD, 133-139.
- Cole, T.B. 1996, 18th century medical institution renews its educational and scientific mission, *JAMA*, 276 (1), 9-10.
- De Clercq, S. W. G. 2001, Uniting Forces : The European Network and National Collaborative Projects, στο Kelly, M. (επιμ.), *Managing University Museums*, Paris: OECD, 85-102.
- Dummett, C.O. 2003, National Museum of Dentistry Exhibition: the future is now! African Americans in dentistry, *J Natl Med Assoc*, 95(9), 879-883.
- Fulcheri, E. 1996, I musei di Anatomia Patologica: un settore troppo trascurato della museologia scientifica, degno di riconsiderazione, *Pathologica*, 88, 291-296.
- Ganguly, P.K., Chakravarty, M., Latif, N.A., et al. 2003, Teaching of Anatomy in a Problem – Based Curriculum at the Arabian Gulf University: The New Face of the Museum, *Clinical Anatomy*, 16, 256-261.
- Kelly, M. (επιμ.). 2001, Introduction, *Managing University Museums: Education and Skills*, Paris: OECD, 7-15.
- Kenyon, A. 2005, Philly Health Info: The College of Physicians of Philadelphia's Regional Community Health Information Project, *Library Trends*, 53 (3), 457-463.
- King, L. 2001, University Museums in the 21st Century, στο Kelly, M. (επιμ.) *Managing University Museums*, Paris: OECD, 19-28
- Kondratas, R. 1997, 150 Years of Collecting Medical History at the Smithsonian Institution, *Caduceus*, 13 (3), 2-12.
- Mack, V. 2001, The dual role of University Museums: it's influence on management, στο Kelly, M. (επιμ.) *Managing University Museums*, Paris: OECD, 29-35.
- McLean, K. 2001, *Planning for People in Museum Exhibitions*, Washington DC: Association of Science-Technology Centres.
- Obermann, K. 2002, Materialised Medical History, *Lancet (North American edition)*, 359 (9303), 361-362.
- Pickering, J. 2003, *Museum public programs in a university setting-what's the difference?*, διαθέσιμο στο διαδίκτυο: <http://publicus.culture.hu-berlin.de/umac/2003/pickering.html>.
- Screven, C. 1993, Museums and informal Education, *CMS Bulletin*, Vol.1, No1, διαθέσιμο στο διαδίκτυο: <http://www.infed.org/archives/e-texts/screvenmuseum.htm>.
- Shibata, S., Manabe, T., Yamashita, K., Kajita, H. 1991, The role of the medical museum in teaching medical students, *Arch Pathol Lab Med*, 115 (5), 539-543.
- Smith, E. & Devine, J. 2003, University Museums: Collaboration with Non-Traditional Academic Departments, *Icom –Umac Study Series*, 11, 10-11.
- Tirrell, P.B. 2001, Strategic Planning and Action for Success in a University Museum of Natural History, στο Kelly, M. (επιμ.) *Managing University Museums*, Paris: OECD, 105-118.
- Tirrell, P.B. 2000, A Synopsis and Perspective of Concerns and Challenges for the International Community of University Museums, *Curator*, 43 (2), 157-180.
- Weber, C. 2003, *University Collections as a Tool for Teaching Multimedia Literacy*, διαθέσιμο στο διαδίκτυο: <http://publicus.culture.huberlin.de/umac/2003/weber.html>.
- Weber, C. 2002, *A Renaissance of University Collections*, διαθέσιμο στο διαδίκτυο: <http://www.lib.mq.edu.au/mcm/umac/2002/weber.html>.
- Yerbury, D. 2001, The Cinderella Collections: An Australian Fairy Story, στο Kelly, M. (επιμ.), *Managing University Museums: Education and Skills*, Paris: OECD, 55-67.



Perspectives on Object-Centered Learning in Museums

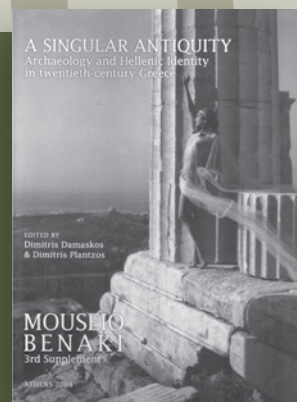
Scott G. Paris (Επιμ.)

Εκδόσεις Lawrence Erlbaum Associates Inc., USA (2002)

ISBN 0-8058-3927-5

Το βιβλίο αυτό εξετάζει τις τελευταίες απόψεις σχετικά με τον τρόπο που τα παιδιά αλληλεπιδρούν με τα αντικείμενα και πώς, μέσα από αυτή τη διαδικασία, αποκτούν νέες γνώσεις, συμπεριφορές και συναισθήματα. Η μουσειακή εκπαίδευση έχει ως βάση την ανακάλυψη της γνώσης μέσω της επαφής με τα αντικείμενα οι αναλύσεις που προκύπτουν από τον τρόπο αυτό μάθησης μπορούν να εφαρμοστούν και σε πολύ ευρύτερα περιβάλλοντα μάθησης. Παρόλο που η διαδικασία μάθησης που βασίζεται στα αντικείμενα και είναι σημαντική τόσο για την ακαδημαϊκή όσο και για τη δια βίου μάθηση, ωστόσο, μέχρι σήμερα δεν έχει γίνει επαρκής ψυχολογική έρευνα στο θέμα αυτό.

Το βιβλίο αυτό αποτελεί την πρώτη απόπειρα να ερευνηθεί η διαδικασία μάθησης μέσω των αντικειμένων διεπιστημονικά, χρησιμοποιώντας δηλαδή τις δυνατότητες και τις προοπτικές διαφόρων επιστημών όπως η ιστορία, οι θετικές επιστήμες, η τέχνη κ.ά. Επίσης, παρουσιάζεται μια σειρά τόσο από θεωρητικές προσεγγίσεις μάθησης, όσο και πρακτικές εφαρμογές σε μουσεία οι οποίες συνοδεύονται από ζωντανές αφηγήσεις εμπειριών και συναισθημάτων ανθρώπων που ήρθαν σε επαφή και διέδρασαν με αντικείμενα σε ένα συγκεκριμένο περιβάλλον.



A singular antiquity Archaeology and Hellenic Identity in twentieth-century Greece

Δαμάσκος Δημήτρης και Πλάντζος Δημήτρης (Επιμ.)

Εκδόσεις Μουσείο Μπενάκη, Αθήνα (2008)

ISBN 978-960-8347-96-0

Στο συλλογικό αυτό τόμο δημοσιεύεται –και εμπλουτίζεται με νέες– μεγάλο μέρος των εργασιών του συνεδρίου με τίτλο «Αρχαιολογία, Αρχαιότητα και Ελληνικότητα στην Ελλάδα του εικοστού αιώνα». Το συνέδριο πραγματοποιήθηκε στο Μουσείο Μπενάκη, τον Ιανουάριο του 2007, και είχε ως στόχο να διερευνηθεί το ρόλο της αρχαιότητας και της αρχαιολογίας στη διαμόρφωση της εθνικής ταυτότητας στην Ελλάδα του 20ου αιώνα.

Η αρχαιολογία συνετέλεσε αποφασιστικά και υπήρξε καθοριστική στη διαμόρφωση της εθνικής ταυτότητας στη σύγχρονη Ελλάδα. Στο συλλογικό αυτό τόμο γίνεται μια εις βάθος συζήτηση περί ελληνικής κουλτούρας, πολιτισμικής κληρονομιάς και εθνικής ταυτότητας, που απώτερο στόχο έχει τη διακρίβωση των διαδικασιών μέσω των οποίων η αρχαιολογία εξελίχθηκε σε παράγοντα πνευματικής καλλιέργειας.

Ο τόμος συγκεντρώνει εργασίες αρχαιολόγων, ιστορικών, ανθρωπολόγων και ιστορικών της λογοτεχνίας, της τέχνης και της αρχιτεκτονικής. Το διεπιστημονικό εύρος των εργασιών του τόμου έχει σκοπό να εξετάσει τη διάδραση της αρχαιολογίας με τις άλλες επιστήμες, την εμπλοκή της στην πολιτική και πνευματική ζωή του τόπου, καθώς και να διερευνηθεί την ανταπόκρισή της στις απόψεις και επιθυμίες του κοινού.

In the recent years, university museums have been attempting to redefine their role to one more contemporary, that comes up to the expectations and needs of today's society and not only covers the needs of the university community. Research into the matter has indicated that university museums have great needs in human resources, funds, available space, equipment and lack of support in management and care of collections. As a result of the declining use of university collections in research and education, there have been established national, european and international organizations in order to protect, upgrade and promote the university museum double role: to educate students and the general public. Beyond the physical protection of collections, these organizations also

Elena Kitta
Conservator- Museologist

University museums and the collections of health and medicine: evaluation and modernization

ditional programmes to a variety of social groups. The historical context of the museum is an inspiration, a tool of active learning and enjoyment in the course of which children meet their traditional culture and develop their artistic, aesthetic, and emotional learning. As the museum refers to the past, it complements knowledge acquired in schools through museum experience without replacing it but on the contrary, giving children the chance to meet their past, creatively live the present through a variety of educational activities and strengthen their knowledge, social behaviour and critical thinking.

aim to protect them by constantly keeping them in use, first, by upgrading their educational value and secondly, by attracting wide and differentiated public. The practice of modernization of health and medicine museums and collections is accomplished on the one hand, through interdisciplinary collaborations, and educational exhibits that use multimedia, plentiful teaching aids and contemporary educational theories, all in accordance with the university teaching programs. On the other hand, health and medicine collections are used to educate the general public by inspiring museum personnel to organize educational programs, outreach programs, lectures, permanent and temporary exhibitions on timely topics and contemporary communication methods. In brief, contemporary museum practice pursues protection of health and medicine collections through their constant use for research and education of students as well as the general, non-expert public.

The Ethnological Museum of Thrace

Angeliki Giannakidou

Director of the Ethnological Museum of Thrace

The stone neoclassical building was constructed in 1899 as the country residence of a businessman named Altinalmazis from Edirne. Its new function will make it a centre for Thracian culture, and also a place for research and intellectual creativity, of the visionary kind that promotes reconciliation and takes its inspiration from age-old memory and the splendour of the folk tradition. The exhibits are part of my private collection consisting of research material and objects of all the social groups living in Thrace. A great variety of topics are exhibited so that the visitor can be informed about the financial and social life of the wider history and geographical area of Thrace from the late 7th century till

the beginning of the 20th century. The purpose of the museum is to further study the contemporary cultural heritage of Thrace so that it can be a basis, a starting point for the re-evaluation of tradition by means of educational activities directed towards young people and children in particular. The museum has been organizing travels of historic interest since the second month of its operation and it is also the venue of local history seminars and educational programs. Our objective is for the museum to function as a living cell in the Thracian land, associating tradition, its memory and knowledge with the current social issues and so enabling us to identify ourselves with the idea of human existence beyond and irrespective of any cultural differences, thus providing the enthusiasm for the preservation of our own civilization.

Since its establishment, the Ethnological Museum of Thrace aims at fulfilling the educational and social role through planning and delivering educa-

«Research for the development of acceptable standards in the field of conservation / restoration of cultural heritage» was carried out within the framework of the ARCHIMÉDES II programme and was coordinated by the Department of Conservation of Antiquities and Works of Art (Technological Educational Institute of Athens). This article gives an overview of the above two standardisation projects and outlines the conclusions arising from the already adopted environmental standards documents.

Cultural tourism and local museums: their interrelationship

Katerina Dermitzaki

Historian-Museumologist

Tania Doxanaki

Archaeologist-Museumologist
Michalis Linardakis

Adjunct Lecturer of Statistics, Department of Preschool Education, University of Crete

Local museums are central elements in the cultural tourism and perform an important role as popular visitor attractions. The given possibilities of progress of local museums in Greece constitute a very interesting research field, especially in combination with economic and tourist development strategies, which has not been explored previously. The purpose of this paper is to examine specific factors that affect the function and the visiting patterns of Greek local museums, which operate in small areas (up to 10.000 residents). Furthermore, one of the main scopes of the study, is to describe how local museums can act as agents of promoting community involvement and local regeneration. The cumulative findings of the research highlight and create, for the first time in Greece, a body of knowledge that will stimulate further investigation in this field.

Fairy-tale in the Museum?

Agni Stroumpouli
Story-teller

Man stands puzzled in front of the reality of life, both surprised and bewildered, lacking the means to permeate time limitations and place fetters and experience the continuity of life. The museum exhibits pieces torn off life of some other time and some other place. By analogy, the fairy-tale bears pieces of memory, shreds from different garments, of different times, which unwittingly the story-teller weaves again into a closely-woven patchwork, on the eternal warp of oral speech and tradition and the ritual of narration. Narration is an expression of the need to articulate those sides of the human experience that have remained ignored. The museum displays objects of the human experience, which tell their own story – with their form, material etc. – but they speak in whispers. They look motionless, frozen in their own world. Facing the exhibits of a museum in a theoretical way tires you fast: it drains all sap off the objects, because, yes, each object has its own secret life. The fairy-tale brings young and old into the museum, keeps them there for one or two hours and prods them to function with their feelings rather than their intellect. The fairy-tale is the art of relationships. The story-teller with his/her mere presence supports the whispering voices of the objects in the museum, since with the tales he/she narrates, create images and associations which directly or indirectly meet these objects.

Setting environmental standards for museums

Maria Papadimitriou
Conservator, Department of Antiquities and Works of Art, Technological and Educational Institution of Athens

Vasilios Lampropoulos
Assistant Professor, Department of Antiquities and Works of Art, Technological and Educational Institution of Athens

In the field of conservation of Cultural Heritage, the first efforts to establish favourable conditions for the preservation of collections were made in the late 1940s. However, the earliest reference to preventive conservation standards in its modern notion was that in a Soviet scientist article, in 1975. During the subsequent years there have been presented many documents labelled as "recommendations", "guide-lines" and "standards". These documents were the results of individual efforts influenced by the cultural context and particular problems faced by institutions in different countries. In addition, the aforementioned documents had significant discrepancies requiring modifications and updating, due to rapid technological changes. In 2004, within the CEN system (Comité Européen de Normalisation), there was established the Technical Committee 346 (TC346) entitled "Conservation of Cultural Property" with the aim of creating standards based on broad consensus and approved by a recognized body. The main purpose of these standards is to avoid specifying too tightly "ideal conditions" or establishing "optimum" values but provide information concerning accurate monitoring, identify degrees of correctness or incorrectness and describe potential risks, allowing the standards to be adapted in compliance with each institution's particular needs. Moreover, a two year project (2005 – 07) entitled

In the last years, in Greece there has been an exponential growth in the interest in museological issues, museum development and expansion. Slowly, but steadily, the needs in the indigenous research and bibliography concerning theory and practice in Greek museums are being met.

It is also remarkable that many international conferences and seminars focusing on museological issues and attracting the interest of museum professionals and students are being held. Greece incorporates academically educated museologists that have graduated not only from foreign universities but also from Greek postgraduate courses. The Greek museum studies postgraduate courses educate museologists in an interdisciplinary manner.

This periodical publication of the Museum Studies Center constitutes a field of interdisciplinary communication for those working in museums and those conducting museum research. The authors of the current issue have the opportunity to present their ideas, experiences and expectations focusing on various aspects of the museum work.

In particular, the article concerning the interrelationship between cultural tourism and local museums, discusses the issue that local museums are central elements in the cultural tourism and play an important role as popular visitor attractions.

The articles, pertaining to the subject of standards in packaging and transporting of cultural property and the environmental standards in museums, present the need for development and implementation of standardization in the field of preventive conservation.

Furthermore, this issue presents articles concerning museum storage and its access and insects as biological deterioration factors in museums, libraries and archives. There are also articles devoted to museums and exhibitions accessible for people with disabilities, presenting examples from Greece and Portugal, and an article focusing on evaluation and modernization of university museums and medical science collections.

Finally, we are provided with the opportunity to get to know the Ethnological Museum of Thrace and its activities in research and education fields, and also see how tales in museums bring to life the memories of the exhibits and familiarize the visitor with the museum and the stories it narrates.

editoria



Editor-in-chief

Director of the
Museum Studies Center

Prof. Michael D. Dermitzakis

Managing editor

M. J. Papagrigrakis

Editorial committee

K. Dermitzaki
T. Doxanaki
D. Stamboliadi

Editing

D. Stamboliadi
E. Papageorgiou

Phototype & setting

grafishdesign <\\>k²

Printing

V. & E. Babais

Reviewers

E. Antzoulidou - Retilia
D. Charalambous
M. Douligerdis
M. Moulidou
G. Panagiaris
M. J. Papagrigrakis
T. Sali-karydi

In this issue co-operated

K. Dermitzaki
T. Doxanaki
A. Giannakidou
E. Kitta
V. Lampropoulos
M. Linardakis
M. Papadimitriou
A. Stroubouli

Address

Museum Studies Center
New building of Mathematics
University of Athens campus

157 84, Zografou

Contact

+30 210 727 6499, +30 210 727 6465
E-mail: dstaboli@admin.uoa.gr

Front cover

Invitation from the Nomismatic Museum,
Athens

Summaries

Fairy-tale in the Museum?
Agni Stroumpouli

Setting environmental standards for museums
Maria Papadimitriou, Vasilios Lampropoulos

Cultural tourism and local museums: their interrelationship
Katerina Dermitzaki, Tania Doxanaki, Michalis Linardakis

The Ethnological Museum of Thrace
Angeliki Giannakidou

University museums and the collections of health
and medicine: evaluation and modernization
Elena Kitta

4

4

5

5

6

Museum



PERIODICAL EDITION
OF THE MUSEUM
STUDIES CENTER
OF THE UNIVERSITY
OF ATHENS
JUNE 2009
ISSUE 6